

**RU**

**Инструкция  
по эксплуатации**

**AQUA 2D840-07  
AQUA 2D1040-07  
AQUA 2D1140-07  
AQUA 104D2-07  
AQUA 114D2-07  
AQUA 135D2-07**

**CANDY**



## СВИДЕТЕЛЬСТВО О ПРИЕМКЕ И ПРОДАЖЕ

Машина имеет сертификат соответствия требованиям безопасности и электромагнитной совместимости, выданный органом по сертификации продукции и услуг "Ростест -Москва" г. Москва



Производитель - ОАО "Веста", 610035, Россия,  
г. Киров, ул. Производственная, 24

Машина стиральная автоматическая бытовая торговой марки Candy  
типа СМА - 4ФБ модели:

**AQUA 2D840-07 № 31005679** \_\_\_\_\_

**AQUA 2D1040-07 № 31005680** \_\_\_\_\_

**AQUA 2D1140-07 № 31005696** \_\_\_\_\_

**AQUA 114D2-07 № 31007816** \_\_\_\_\_

**AQUA 104D2-07 № 31007817** \_\_\_\_\_

типа СМА – 3,5ФБ модели:

**AQUA 135D2-07 № 31007818** \_\_\_\_\_

(в нужной графе проставить номер машины)

соответствует техническим условиям ТУ 5156-002-46092527-2005

Штамп ОТК (клеймо приемщика)

Дата выпуска " \_\_\_\_ " 20 \_\_\_\_ г.

Продана

\_\_\_\_\_  
(наименование торгующей организации, адрес)

Продавец

\_\_\_\_\_  
(Ф.И.О.) (подпись)

Штамп

Дата " \_\_\_\_ " 20 \_\_\_\_ г.

Ремонтное предприятие, осуществляющее установку, гарантийный ремонт и сервисное обслуживание машины:

\_\_\_\_\_  
(наименование предприятия, адрес, телефон)

## ПОЗДРАВЛЯЕМ!

Приобретая эту стиральную машину Candy, Вы решили не идти на компромисс: Вы пожелали лучшее.

Фирма Candy рада предложить Вам эту новую стиральную машину - плод многолетних научно-исследовательских работ и приобретенного на рынке, в тесном контакте с потребителем, опыта.

Вы выбрали качество, долговечность и широкие возможности, которые Вам предоставляет эта стиральная машина.

Кроме того, Candy предлагает Вам широкую гамму электрооборудования: стиральные машины, посудомоечные машины, стиральные машины с сушкой, кухонные плиты, микроволновые печи, духовки, варочные панели, холодильники, морозильники.

Спросите у Вашего продавца полный каталог продукции фирмы Candy.

Данная стиральная машина предназначена только для бытовых и подобных им применений, таких как:

- установка в кухонных помещениях для персонала в магазинах, офисах, и т.д.!

- установка в номерах отелей, мотелей и других жилых помещениях

- установка в гостиницах типа "ночлег и завтрак"

Использование машины в условиях отличных от типичного домашнего хозяйства, такое как, коммерческое использование даже опытными или обучающимися пользователями, не допускается даже в вышеуказанных пунктах.

Использование машины в условиях, отличающихся от указанных, может сократить ее срок службы и освободить изготовителя от гарантии.

Любое повреждение машины или дефекты, возникшие в результате ненадлежащего ее использования, (даже если машина использовалась в домашнем хозяйстве) не принимается изготовителем в полном объеме.

Просим Вас внимательно ознакомиться с предупреждениями, содержащимися в этой инструкции, которые дадут Вам важные сведения, касающиеся безопасности, установки, эксплуатации и обслуживания, некоторые полезные советы по лучшему использованию машины.

Бережно храните эту книжку инструкций для последующих консультаций.

При обращении с фирмой Candy или ее специалистами по техническому обслуживанию постоянно ссылайтесь на модель и номер

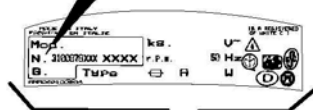
Практически, ссылайтесь на все, что содержится в табличке.

Серийный номер машины состоит из 16 цифр.

Первые 8 цифр - код модели.

Следующие 4 цифры - дата производства (год, неделя).

Последние 4 цифры - порядковый номер в партии.



<b>Содержание</b>	<b>Параграф</b>
Введение	
Общие сведения	1
Гарантийные обязательства	2
Меры безопасности	3
Технические характеристики	4
Установка	5
Описание панели управления	6
Таблица программ стирки	7
Выбор программ	8
Контейнер для моющих средств	9
Тип белья	10
Стирка	11
Чистка и уход за машиной	12
Неисправности, их причины и устранение	13

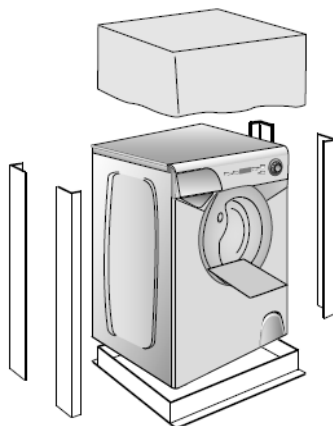
## **ОБЩИЕ СВЕДЕНИЯ**

Внимательно изучите данную инструкцию и другую информацию, относящуюся к стиральной машине и к ее работе.

Данная машина предназначена исключительно для бытового применения.

В комплект поставки стиральной машины входят:

- Инструкция по эксплуатации;
- Список сервисных центров;
- Гарантийный сертификат;
- Крючок сливного шланга
- Наливной шланг
- Этикетка энергоэффективности с данными по классу машины.



Храните их

Проверьте отсутствие повреждений машины. При наличии повреждений обратитесь в сервисный центр Candy.

Перед включением машины убедитесь, что она правильно установлена и с нее снят весь транспортный крепеж, как указано в разделе "Установка"

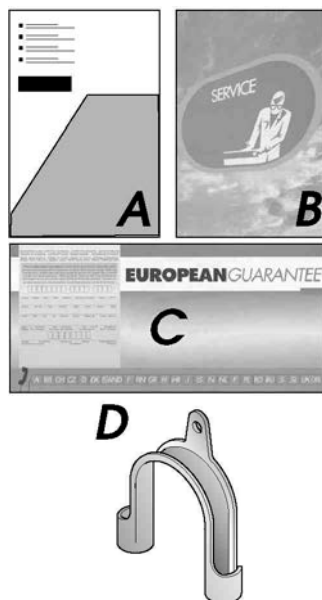
### ***Внимание.***

**Стиральная машина работает от сети однофазного тока напряжением 220 В, 50Гц.**

**Убедитесь в наличии заземляющего провода в розетке, рассчитанной на ток 10А для подключения стиральной машины.**

**Вилка и розетка должны быть одного типа.**

**Электропроводка и предохранители в сети должны быть рассчитаны на ток не менее 10А.**



## Параграф 2

### **ГАРАНТИЙНЫЕ ОБЯЗАТЕЛЬСТВА**

Гарантийный срок эксплуатации машины 1 год от даты покупки. При отсутствии даты продажи срок гарантии исчисляется от даты выпуска изделия.

Гарантийные обязательства изложены в гарантийном сертификате, который входит в комплект поставки машины. В гарантийный срок эксплуатации ремонт изделия Уполномоченным Сервисным Центром производится бесплатно при условии соблюдения потребителем условий, изложенных в инструкции по эксплуатации.

Сохраните чек или квитанцию продавца, для предъявления их мастерам сервисного центра при необходимости проведения ремонта.

Если машина имеет признаки неисправности, перед тем как обратиться в сервисный центр, рекомендуем произвести проверку в соответствии с таблицей возможных неисправностей.

Если дефекты продолжают проявляться - обратитесь в сервисный центр.

Сообщите номер модели и серийный номер, который Вы найдете на табличке, находящейся под загрузочным люком машины или в инструкции.

Сделав это. Вы будете обеспечены более эффективным сервисом

Срок службы изделия -7 лет.

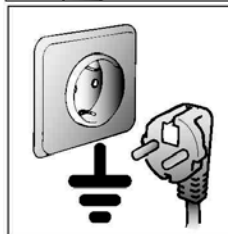
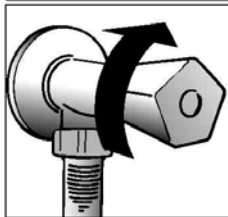
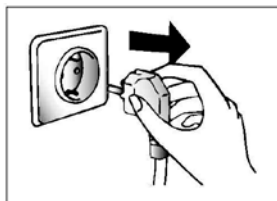
Техническое обслуживание и ремонт машины в течение всего срока службы должны проводиться квалифицированными специалистами сервисной службы

## Параграф 3

### **МЕРЫ БЕЗОПАСНОСТИ**

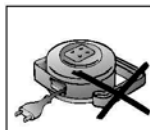
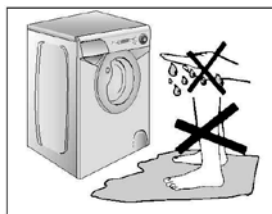
#### **ВНИМАНИЕ! ПРИ ЛЮБЫХ ОПЕРАЦИЯХ ЧИСТКИ И ТЕХНИЧЕСКОГО ОБСЛУЖИВАНИЯ СТИ- РАЛЬНОЙ МАШИНЫ!**

- отключите стиральную машину от сети и выдерните штепсель из розетки;
- перекройте кран подачи воды;
- Sandy оснащает все свои машины сетевым шнуром с заземлением.
- Убедитесь в том, что электросеть имеет заземляющий провод. В случае его отсутствия, необходимо обращаться к квалифицированному персоналу для его установки в розетку.
- не касайтесь стиральной машины влажными руками и ногами;
- не работайте со стиральной машиной босиком;
- не применяйте удлинители во влажных и сырых помещениях (ванная, душевая ).



**ВНИМАНИЕ! ТЕМПЕРАТУРА ВОДЫ ВО ВРЕМЯ СТИРКИ МОЖЕТ ДОСТИГАТЬ 75°С.**

- прежде чем открыть дверцу загрузочного люка, убедитесь в отсутствии воды в барабане.
- не пользуйтесь тройниками и переходниками;
- не оставляйте машину в условиях атмосферных воздействий (дождь, солнце и т.п.):



- Данным изделием нельзя пользоваться людям (включая детей) с ограниченными физическими и ментальными возможностями или людям, не имеющим достаточного опыта и знаний, если они не находятся под присмотром людей, давших им необходимые инструкции по использованию изделия и отвечающих за их безопасность.

Чтобы дети не могли играть с изделием, они должны находиться под надежным присмотром.

- не тяните за сетевой шнур машины и саму машину для отключения ее от электросети;
- при транспортировке не опирайте машину ее люком на тележку;

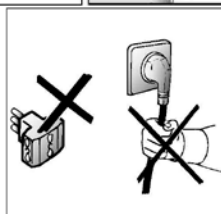
**Важно!**

*В случае установки машины на полу, покрытом ковром или ворсистым покрытием, необходимо, чтобы вентиляционные отверстия, расположенные снизу машины, не были закрыты ворсом.*

- поднимайте машину вдвоем, как показано на рисунке;
- в случае неисправности или плохой работы машины, отключите ее, закройте кран подачи воды и не пользуйтесь ею. Для возможного ремонта обращайтесь только в центр техобслуживания Канди и требуйте использования оригинальных запчастей.

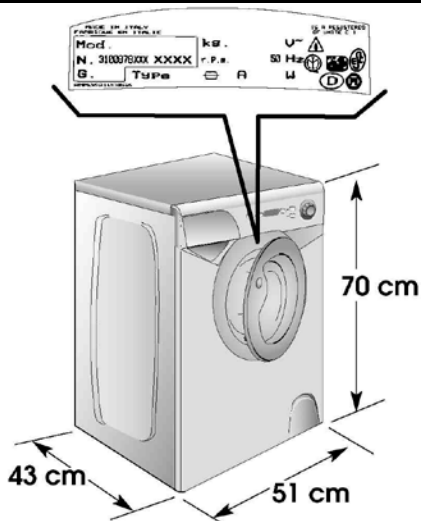
**Несоблюдение этих норм может привести к нарушению безопасности машины;**

Если кабель питания поврежден, необходимо заменить его специальным кабелем. Замену должны выполнить только специалисты сервисной службы.



## Параграф 4

### **ТЕХНИЧЕСКИЕ ХАРАКТЕРИСТИКИ**



Загрузка (сухого белья)	кг	
модель AQUA 135D2-07		3,5
модели AQUA 2D840-07 / 2D1040-07 / 2D1140-07 / 104D2-07 / 114D2-07		4
Напряжение в сети	В	220, частотой 50Гц
Потребление электроэнергии (программа «Хлопок 60° С»)	кВт ч	0,76- для моделей 4кг 0,66- для моделей 3,5кг
Электрический предохранитель в сети	А	10
Скорость вращения на отжиге	об/мин	
модель AQUA 2D840-07		- 800
модели AQUA 2D1040-07 / 104D2-07 / 135D2-07		- 1000
модели AQUA 2D1140-07 / 114D2-07		- 1100
Давление воды в гидравлической системе	МПа	<i>min. 0,05</i> <i>max. 0,8</i>
Класс энергетической эффективности	А	
Класс защиты от поражения электрическим током	І (первый)	
Степень защиты	IPX4	
Потребляемая мощность	Вт	* Смотри на табличке машины

Примечание \*. Электрические параметры модели машины указаны на табличке, расположенной на передней стенке машины за люком.



## УСТАНОВКА

Удалите детали упаковки. Поместите машину вблизи места ее использования без деталей упаковки.

Отрежьте ленты, крепящие сливной шланг.

Выверните 2 верхних винта **A** и снимите крышку, двигая ее в горизонтальном направлении назад.

Выверните 2 винта **B** ключом на 19 из транспортной перекладки и удалите из-под нее полистирольную прокладку **C**.

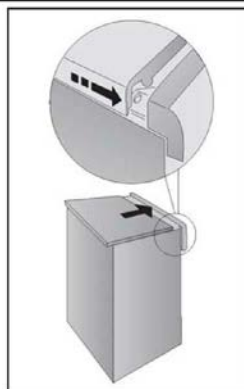
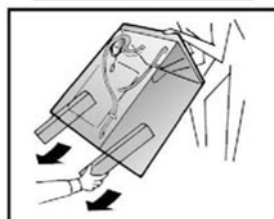
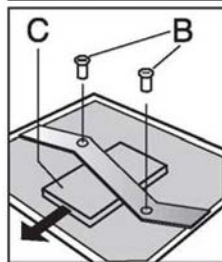
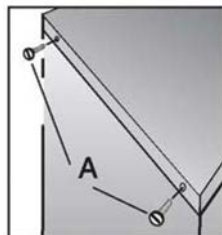
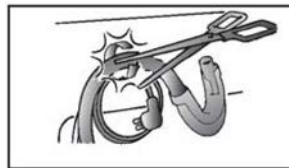
**Не фиксируйте винты B снова.**

**ВНИМАНИЕ!**  
**НЕ УДАЛЯЙТЕ ПОЛИСТИРОЛЬНУЮ ПРОКЛАДКУ,**  
**РАСПОЛОЖЕННУЮ СВЕРХУ ТРАНСПОРТНОЙ**  
**ПЕРЕКЛАДИНЫ**

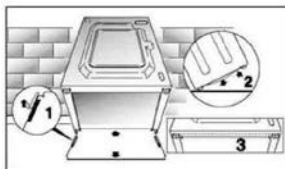
Наклоните машину вперед и вытащите два пластиковых пакета, содержащих два защитных элемента из полистирола, потянув их вниз.

Поставьте крышку на место, двигая ее в горизонтальном направлении вперед и закрепите ее винтами **A**.

**ВНИМАНИЕ!**  
**НЕ ОСТАВЛЯЙТЕ ЭЛЕМЕНТЫ УПАКОВКИ**  
**ДЕТЯМ ДЛЯ ИГРЫ.**



Закрепите лист гофрированного материала на дне, как показано на рисунке.



Присоедините наливной шланг к водопроводному крану холодной воды и к машине.

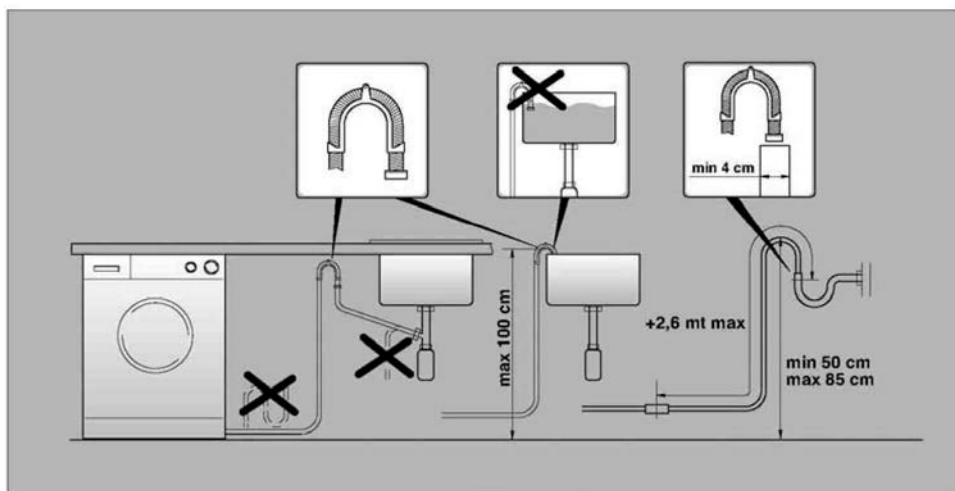
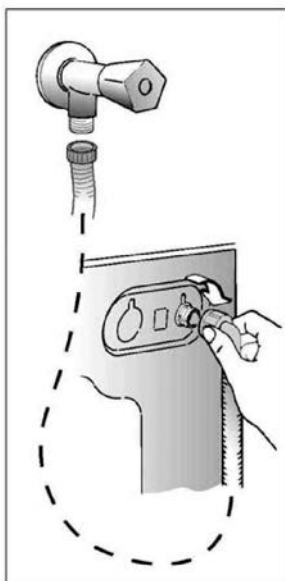
Прибор должен быть подсоединен к водопроводу при помощи нового наливного шланга. Не используйте старые шланги и соединения.

**Внимание!**

**Не открывайте водопроводный кран.**

Придвиньте машину к стене, обращая внимание на то, чтобы отсутствовали перегибы, зажимы шлангов, закрепите сливной шланг машины на борту раковины или лучше к канализационной трубе с минимальной высотой над уровнем пола 50 см и диаметром больше диаметра сливного шланга.

В случае необходимости используйте крючок для загиба сливного шланга.



Установите машину по уровню с помощью ножек

- А) Поверните по часовой стрелке гайку, чтобы разблокировать винт ножки,
- В) Вращая ножку, поднимите или опустите машину до хорошей ее опоры на пол.
- С) Заблокируйте винт ножки, затянув гайку против часовой стрелки до упора.

Убедитесь, что переключатель программ находится в положении "Выкл." и загрузочный люк закрыт.

Включите сетевую вилку в розетку.

**ВНИМАНИЕ:**

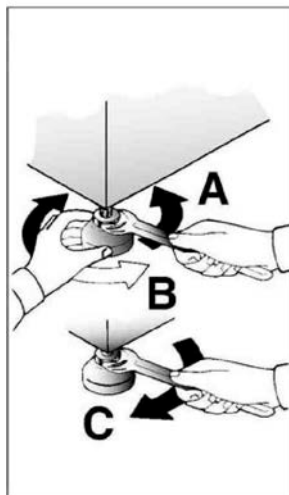
Если необходимо заменить питающий кабель, то провода должны коммутироваться в соответствии с их цветной маркировкой:

**СИНИЙ** - НЕЙТРАЛЬ (N)

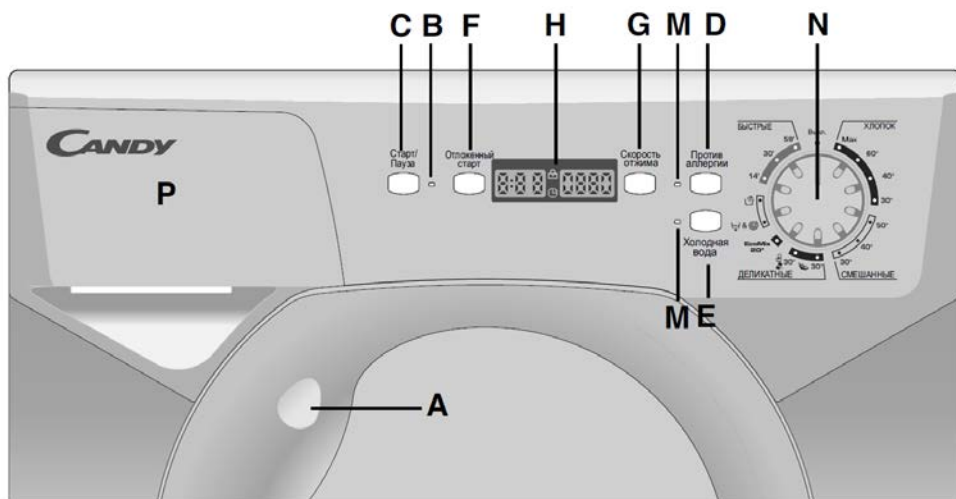
**КОРИЧНЕВЫЙ** - ФАЗА (L)

**ЖЕЛТО-ЗЕЛЕНЫЙ** - ЗЕМЛЯ (⊕)


После подсоединения прибор должен быть расположен таким образом, чтобы розетка была доступной.



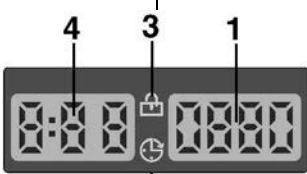
**ОПИСАНИЕ ПАНЕЛИ УПРАВЛЕНИЯ**



Рукоятка люка	<b>A</b>
Индикатор запуска программ	<b>B</b>
Кнопка "Старт/Пауза"	<b>C</b>
Кнопка "Против аллергии"	<b>D</b>
Кнопка "Холодная вода"	<b>E</b>
Кнопка "Отложенный старт"	<b>F</b>
Кнопка "Скорость отжима"	<b>G</b>
Цифровой дисплей	<b>H</b>
Световые индикаторы кнопок	<b>M</b>
Переключатель программ с отметкой «Выкл.»	<b>N</b>
Контейнер для моющих средств	<b>P</b>

<b>НАЗНАЧЕНИЕ КНОПОК</b>		
<p><b>Рукоятка люка</b></p> <p>Чтобы открыть люк, нажмите на клавишу в рукоятке.</p> <div style="border: 1px solid black; padding: 5px; margin-top: 10px;"> <p><b>Внимание! Специальное устройство безопасности не позволяет немедленно открыть люк в конце стирки. В конце фазы отжима центрифугой следует подождать 2 минуты, прежде чем открыть люк.</b></p> </div>	<p><b>A</b></p> <div style="border: 1px solid black; padding: 10px; margin: 10px auto; width: 150px; text-align: center;"> <p><b>2 min.</b></p>  </div>	
<p><b>Индикатор запуска программ</b></p> <p>Этот индикатор загорается после нажатия кнопки "Старт/Пауза"</p>	<p><b>B</b></p>	
<p><b>Кнопка «Старт/Пауза»</b></p> <p>Нажмите кнопку "Старт/Пауза» для запуска выбранной программы</p> <div style="border: 1px solid black; padding: 5px; margin-top: 10px;"> <p><b>ПРИМЕЧАНИЕ: ПОСЛЕ НАЖАТИЯ КНОПКИ "СТАРТ / ПАУЗА" ДО НАЧАЛА РАБОТЫ МОЖЕТ ПРОЙТИ НЕСКОЛЬКО СЕКУНД.</b></p> </div> <p><b>ИЗМЕНЕНИЕ ПАРАМЕТРОВ ПОСЛЕ ЗАПУСКА ПРОГРАММЫ (ПАУЗА)</b>  Нажмите и удерживайте около 4 сек. кнопку "Старт/Пауза". Мигание световых индикаторов кнопок дополнительных функций и фазы стирки означает, что машина перешла в режим паузы. Пока она на паузе, внесите желаемые изменения, затем вновь нажмите кнопку "Старт/Пауза", и мигание прекратится.</p> <p>Если Вы хотите доложить или вынуть белье в процессе стирки, подождите 2 минуты, пока устройство безопасности разблокирует загрузочный люк. Сделайте необходимую Вам операцию, закройте загрузочный люк и нажмите кнопку "Старт/Пауза". Машина продолжит цикл с того момента, на котором он был прерван.</p> <p><b>ОТМЕНА ПРОГРАММЫ</b>  Чтобы отменить программу, установите переключатель в положение "Выкл." Затем поверните переключатель на другую программу. Еще раз верните переключатель программ в положение "Выкл.".</p> <p>Кнопки дополнительных функций следует нажимать только перед нажатием на кнопку "Старт/Пауза".</p>	<p><b>C</b></p>	

<p><b>Кнопка "Против аллергии"</b></p> <p>Нажатием этой кнопки пользователь активирует специальный новый цикл стирки для программ стирки <b>Смесовых</b> и <b>Линяющих</b> тканей. Это стало возможным благодаря применению новой системы Sensor System.</p> <p>Эта функция предусматривает бережное обращение с волокнами ткани одежды, а также рекомендуется для людей с чувствительной кожей.</p> <p>Белье стирается в значительно большем количестве воды и это, вместе с новой комбинацией циклов вращения барабана во время заполнения бака водой и слива воды, будет давать Вашей одежде безукоризненное качество стирки и ополаскивания.</p> <p>Количество воды при стирке возрастает так, что моющее средство растворяется полностью, повышая тем самым эффективность стирки белья.</p> <p>Количество воды при ополаскивании также возрастает, обеспечивая полное удаление с белья всех следов моющего средства.</p> <p>Эта функция стирки специально создана для людей с нежной и чувствительной кожей, у кого даже малейшее количество моющего средства может вызывать раздражение или аллергию.</p> <p>Советуем также использовать данную функцию для детского белья и деликатных тканей вообще или при стирке махровых тканей, волокна которых поглощают большее количество моющего средства</p> <p>Для обеспечения лучшего качества стирки данная функция всегда активируется при стирке деликатных и шерстяных/Ручная стирка тканей.</p>	<p><b>D</b></p>	
<p><b>Кнопка "Холодная вода"</b></p> <p>При нажатии кнопки все программы трансформируются в холодную стирку, при этом, характеристики остаются неизменными (уровень воды, время стирки, режим стирки и т.д.).</p> <p>Эта программа предназначена для стирки тканей, не выдерживающих высоких температур, цветных тканей, занавесок и деликатных синтетических тканей, маленьких ковриков и слабозагрязненных вещей.</p>	<p><b>E</b></p>	
<p><b>Кнопка "Отложенный старт"</b></p> <p>Эта кнопка позволяет запрограммировать запуск стирки с отсрочкой до 24 часов. Чтобы включить отложенный запуск, выполните следующие действия:</p> <p>Выберите желаемую программу стирки.</p> <p>Нажмите кнопку "Отложенный старт" первый раз, чтобы просто включить режим отсрочки (на дисплее вы увидите символы h00), теперь нажмите еще раз, и это будет отсрочка на 1 час (на дисплее вы увидите символы h01) и так далее - каждое следующее нажатие будет увеличивать отсрочку от 1 до 24. После 24 часов отсчет обнулится и опять пойдет "по кругу".</p> <p>Когда вы установили нужную отсрочку, ее надо подтвердить,</p>	<p><b>F</b></p>	

<p>для этого нажмите кнопку <b>"Старт /Пауза"</b> (индикатор на дисплее начнет мигать), и тогда начнется обратный отсчет времени, по истечении которого программа запустится автоматически.</p> <p>Текущую отсрочку запуска можно отменить, для этого: Нажмите и удерживайте кнопку в течение 5 сек., пока на дисплее не появятся параметры установленной программы. Теперь можно запустить ранее выбранную программу нажатием кнопки <b>"Старт /Пауза"</b> или вообще все отменить, для чего установите переключатель в положение "Выкл.", а потом выберите другую программу.</p>		
<p><b>Кнопка "Скорость отжима"</b></p> <p>От скорости отжима зависит, какое количество влаги будет удалено из белья без нанесения ему повреждений. Вы можете задать скорость отжима по Вашему желанию.</p> <p>Нажатием этой кнопки можно уменьшить максимальную скорость отжима и, если захотите, то и отменить режим отжима.</p> <p>Для того чтобы вновь включить отжим, достаточно нажимать кнопку до тех пор, пока значение скорости отжима не достигнет желаемой величины.</p> <p><b>Во избежание повреждений белья, невозможно увеличить скорость отжима больше того значения, которое автоматически устанавливается для выбранной программы.</b></p> <p>Изменение скорости отжима возможно в любой момент, даже без остановки машины.</p> <div data-bbox="96 842 700 991" style="border: 1px solid black; padding: 5px;"> <p>Примечание. Машина имеет электронное устройство, которое препятствует включению центрифуги (отжима), если белье в барабане разместилось неравномерно. Это позволяет снизить шумность и вибрацию машины и тем самым продлить срок ее службы.</p> </div>	<p><b>G</b></p>	
<p><b>ЦИФРОВОЙ ДИСПЛЕЙ</b></p> <p>Дисплей организован таким образом, чтобы Вы всегда могли точно знать, что происходит с вашей машиной:</p> <p><b>1) СКОРОСТЬ ОТЖИМА.</b> Когда вы выберете нужную программу, соответствующий индикатор на дисплее покажет максимальную возможную скорость вращения барабана при отжиме. При желании вы можете снизить скорость. Для этого есть кнопка отжима. После каждого нажатия на нее скорость уменьшается на 100 об /мин. Минимально допустимая скорость 400 об/мин. Возможно вообще отключить отжим, для чего эту кнопку надо нажать несколько раз.</p> <p><b>2) ИНДИКАТОР ОТЛОЖЕННОГО ЗАПУСКА</b></p> <p>Индикатор мигает, если включен отложенный запуск.</p> <p><b>3) ИНДИКАТОР БЛОКИРОВКИ ЛЮКА</b></p> <p>Индикатор блокировки люка светится, когда люк полно-</p>	<p><b>H</b></p> 	

стью закрыт на работающей машине. При нажатии на кнопку "Старт/Пауза", когда люк закрыт, индикатор мигает, затем начинает светиться постоянно.

**Если люк не закрыт, индикатор продолжает мигать.**

Специальное устройство не позволяет открыть люк сразу по окончании стирки. Подождите около 2 минут после завершения программы, пока индикатор блокировки люка не погаснет. По завершении стирки установите переключатель программ в положение "Выкл."

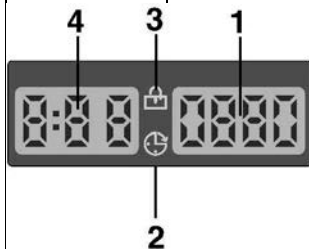
**4) ПРОДОЛЖИТЕЛЬНОСТЬ СТИРКИ**

В момент выбора программы на дисплее автоматически высвечивается продолжительность стирки.

Время стирки варьируется в зависимости от функции, которые Вы выберете дополнительно к программе.

После запуска программы машина ведет обратный отсчет времени до окончания стирки.

Устройство подсчитывает время окончания выбранной программы, основываясь на стандартной загрузке за один цикл, устройство корректирует время, соответствующее размеру и составу загружаемого белья.



**Световые индикаторы кнопок**

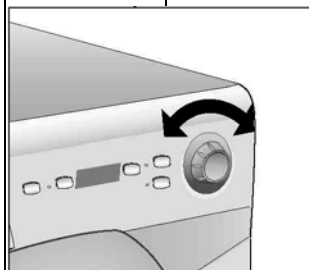
Индикатор загорается при нажатии на кнопку. В случае если функция, которую вы пытаетесь включить нажатием соответствующей клавиши, не подходит к выбранной программе, индикатор сначала мигает, потом гаснет.

**M**

**Переключатель программ с отметкой "Выкл."**

**ЕСЛИ ВРАЩАТЬ РУЧКУ ПЕРЕКЛЮЧАТЕЛЯ, НА ДИСПЛЕЕ БУДУТ ОТОБРАЖАТЬСЯ СИМВОЛЫ С ПАРАМЕТРАМИ ВЫБРАННОЙ ПРОГРАММЫ. ДЛЯ ЭНЕРГОСБЕРЕЖЕНИЯ В КОНЦЕ СТИРКИ ИЛИ ВО ВРЕМЯ ОСТАНОВКИ МАШИНЫ, УРОВЕНЬ КОНТРАСТНОСТИ ДИСПЛЕЯ БУДЕТ УМЕНЬШАТЬСЯ. ЧТОБЫ ВЫКЛЮЧИТЬ МАШИНУ, УСТАНОВИТЕ ПЕРЕКЛЮЧАТЕЛЬ ПРОГРАММ В ПОЛОЖЕНИЕ "Выкл."**

**N**












Нажмите кнопку "Старт/Пауза" для запуска выбранной программы. Программа выполняется при неизменном положении переключателя программ до завершения цикла. Выключите машину поворотом ручки переключателя программ в положение "Выкл."

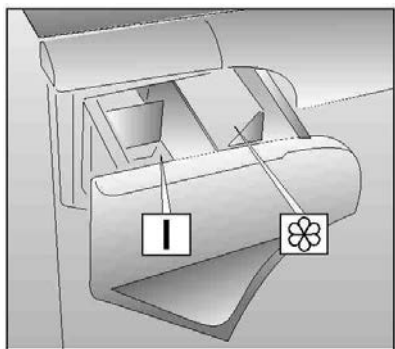
**ПРИМЕЧАНИЕ:**

**РУЧКУ ПЕРЕКЛЮЧАТЕЛЯ ПРОГРАММ СЛЕДУЕТ ОБЯЗАТЕЛЬНО ВОЗВРАЩАТЬ В ПОЛОЖЕНИЕ "Выкл." ПО ОКОНЧАНИИ КАЖДОГО СЕАНСА СТИРКИ, А ТАКЖЕ ПРИ ЖЕЛАНИИ НАЧАТЬ СЛЕДУЮЩИЙ СЕАНС ПЕРЕД ТЕМ, КАК УСТАНОВИТЬ И ЗАПУСТИТЬ ЖЕЛАЕМУЮ ПРОГРАММУ.**



**ТАБЛИЦА ПРОГРАММ СТИРКИ**

Программа стирки		Положение ручки переключателя программ	Макс. загрузка, кг (см. панель)		Температура °C	Загрузка моющих средств	
			3,5	4			
<b>Прочные ткани</b> Хлопок, лен	Белые ткани	Max	3,5	4	75°	•	•
Хлопок, смесовые ткани	Цветные нелиняющие ткани	60° **	3,5	4	60°	•	•
	Цветные нелиняющие ткани	40° **	3,5	4	40°	•	•
	Цветные линяющие ткани	30°	3,5	4	30°	•	•
<b>Смесовые и синтетические ткани</b> Синтетич. ткани (нейлон, перлон)	Цветные нелиняющие ткани	50°	2	2	50°	•	•
	Цветные линяющие ткани	40°	2	2	40°	•	•
Смесовые, синтетич. деликатные	 Рубашки	30°	2	2	30°	•	•
<b>Очень деликатные ткани</b>	Деликатные ткани	 30°	2	2	30°	•	•
	Шерсть с пометкой "Для машинной стирки" Программа "Ручная стирка"	 30°	1	1	30°	•	•
<b>Специальные</b>	EcoMix 20°	<b>EcoMix 20°</b>	3,5	4	20°	•	•
	Слив и отжим	 & 	-	-	-		
	Полоскание		-	-	-		•
	Прочные и смесовые ткани	14' 	1	1	30°	•	•
	Прочные и смесовые ткани	30' 	2	2	30°	•	•
	Прочные ткани	59' 	3	3	40°	•	•



## ВНИМАНИЕ!

В случае стирки сильно загрязненного белья рекомендуется снизить загрузку до 3 кг сухого белья.

**\*\* СТАНДАРТНЫЕ ПРОГРАММЫ ДЛЯ СТИРКИ ХЛОПЧАТОБУМАЖНЫХ ИЗДЕЛИЙ (COTTON) В СООТВЕТСТВИИ С (EU) № 1015/2010 и № 1061/2010.**

ПРОГРАММА ДЛЯ СТИРКИ ХЛОПЧАТОБУМАЖНЫХ ИЗДЕЛИЙ при температуре 60°C

ПРОГРАММА ДЛЯ СТИРКИ ХЛОПЧАТОБУМАЖНЫХ ИЗДЕЛИЙ при температуре 40°C

Эти программы хорошо подходят для стирки не очень грязных хлопчатобумажных изделий и являются наиболее эффективными программами в плане экономии электроэнергии и воды при стирке таких тканей. Эти программы были разработаны для температур, указанных на ярлыке изделия, при этом фактическая температура воды может немного отличаться от заявленной температуры цикла стирки.

- 30-минутная скоростная программа может быть также использована как предварительная стирка в случае сильного загрязнения белья перед основной программой стирки.

**ВЫБОР ПРОГРАММ**

Для различных типов тканей и степени загрязнения эта стиральная машина имеет 4 групп программ, в соответствии с которыми выбирает цикл стирки, температуру и продолжительность стирки (см. таблицу программ стирки).

**1. ПРОЧНЫЕ ТКАНИ**

Этот набор программ разработан для максимально интенсивной стирки и полоскания с промежуточными циклами отжима для наилучшего качества полоскания. Заключительный отжим удаляет воду более интенсивно, чем другие программы стирки.

**хлопок****2. СМЕСОВЫЕ И СИНТЕТИЧЕСКИЕ ТКАНИ**

Основная стирка и полоскание дают отличные результаты благодаря тщательно подобранной скорости вращения барабана и уровня воды. Деликатный отжим гарантирует, что белье будет меньше сминаться.

**смешанные****3. ДЕЛИКАТНЫЕ ТКАНИ**

Стирка чередуется с продолжительными паузами. Рекомендуется для тканей, чувствительных к различным видам внешнего воздействия. Чтобы воздействие на ткань было щадящим, воды для стирки и полоскания берется больше, чем в остальных программах.

**30°****ШЕРСТЬ И РУЧНАЯ СТИРКА**

Эта программа обеспечивает полный цикл стирки для предметов одежды из шерсти, на ярлыке которых имеется бирка “Machine-Washable” (для стирки в стиральной машине) и белья, на ярлыке которых имеется бирка “Hand Wash only” (только для ручной стирки).

**30°**

Программа имеет максимальную температуру 30°C и заканчивается 3 полосканиями, операцией по добавлению кондиционера для белья и медленным отжимом.

**4. СПЕЦИАЛЬНЫЕ****ПРОГРАММА “EcoMix”**

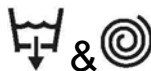
Это инновационная программа для идеальных результатов стирки различных тканей и цветов вместе, таких как хлопок, синтетика и смешанные ткани, обеспечивает превосходное качество стирки при температуре 20°C.

Потребление электроэнергии на этой программе составляет приблизительно 40% от обычной стирки хлопка при 40°C.

**EcoMix  
20°**

### ПРОГРАММА “Слив и отжим”

Программа выполняет отжим на максимальной скорости вращения, которая может быть уменьшена кнопкой “Регулировка скорости отжима” или исключена, если требуется только слив воды.



### СПЕЦИАЛЬНАЯ ПРОГРАММА “Полоскание”

Программа выполняет 3 ополаскивания белья со средним отжимом (при необходимости отжим можно отменить кнопкой выбора скорости отжима). Эта программа может быть использована для полоскания любых типов тканей, например, после ручной стирки белья.



### ЕЖЕДНЕВНАЯ СТИРКА 30°C – БЫСТРАЯ СТИРКА 14'

Полный цикл (стирка при температуре 30°C, полоскание и отжим) занимает примерно 14 минут:

- максимальный вес белья 1 кг;
- легко загрязненное белье (хлопок и смешанные ткани).

Для этой программы мы рекомендуем использовать 20% стирального порошка (по сравнению с обычной дозой), чтобы исключить его излишнее использование.

**14'**

### ЕЖЕДНЕВНАЯ СТИРКА 30°C – БЫСТРАЯ СТИРКА 30'

Полный цикл стирки (стирка при температуре 30°C, полоскание, отжим) занимает примерно 30 минут:

- максимальный вес белья 2 кг;
- легко загрязненное белье (хлопок и смешанные ткани).

Для этой программы мы рекомендуем использовать 20% стирального порошка (по сравнению с обычной дозой), чтобы исключить его излишнее использование.

**30'**


### БЫСТРАЯ СТИРКА 59'

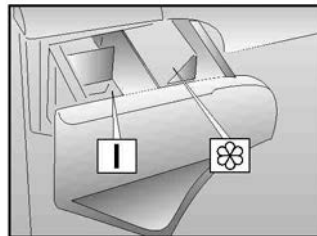
Это специально разработанная программа с высоким качеством стирки для прочных тканей с сокращенным временем стирки, примерно 59 минут. Цикл стирки при температуре 40°C, с максимальной загрузкой 3 кг сухого белья, имеет в конце стирки два полоскания и отжим на высокой скорости.

**59'**

## КОНТЕЙНЕР ДЛЯ МОЮЩИХ СРЕДСТВ

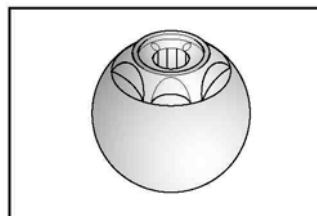
Контейнер для моющих средств имеет на два отделения:

- Первый, помеченный "I" - для моющего средства основной стирки;
- Второй, помеченный  - для специальных добавок: смягчителей, ароматизаторов, крахмала, синьки и т.п.



### **ВНИМАНИЕ:**

**Помните, что некоторые порошки удаляются с трудом. В этом случае рекомендуем использовать специальный контейнер, который помещают с порошком непосредственно в барабан (продается с моющим средством).**



### **ВНИМАНИЕ:**

**ВО ВТОРОЕ ОТДЕЛЕНИЕ ЗАГРУЖАЙТЕ ТОЛЬКО МОЮЩИЕ СРЕДСТВА В ЖИДКОМ ВИДЕ.**

## ТИП БЕЛЬЯ

### **ВНИМАНИЕ.**

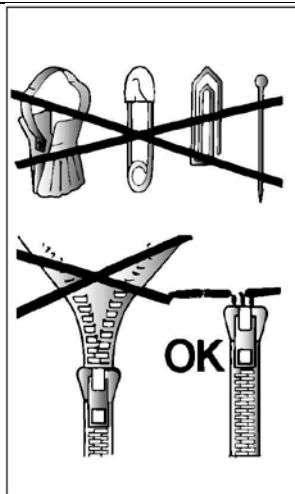
Если Вы хотите стирать коврики, покрывала и другие тяжелые изделия, лучше исключить фазу отжима.

Шерстяные изделия, которые можно стирать в стиральной машине, должны иметь на изнанке символ "Чистая шерсть" и, кроме этого, символ "можно стирать в стиральной машине",

### **ВНИМАНИЕ!**

При сортировке белья для стирки:

- убедитесь в отсутствии металлических предметов (скрепки, булавки, монеты и т.д.) в белье.
- застегните пуговицы, молнии, крючки на изделиях, завяжите длинные пояса и длинные полы халатов.
- снимите, если Вы их используете, кольца или крючки крепления занавесок к карнизам.
- соблюдайте рекомендации на этикетках белья.
- если во время сортировки обнаружены трудно выводимые пятна, удалите их специальными моющими средствами или пятновыводителями.



## **СТИРКА**

Как наиболее экономно использовать Вашу машину.

### **ИСПОЛЬЗУЙТЕ ПОЛНУЮ ЗАГРУЗКУ БЕЛЬЯ**

Доводя загрузку белья до максимально рекомендованной, Вы наиболее эффективно используете стиральный порошок, электроэнергию и воду. При стирке одной полностью загруженной машины экономится до 50% электроэнергии по сравнению с двумя половинными загрузками.

### **НУЖНА ЛИ ВАМ ПРЕДВАРИТЕЛЬНАЯ СТИРКА?**

Только для сильно загрязнённого белья!

**СЭКОНОМЬТЕ** стиральный порошок, время, воду и от 5 до 15% электроэнергии НЕ используя программу предварительной стирки для слабо и нормально загрязнённого белья.

### **НУЖНА ЛИ ВАМ СТИРКА С ВЫСОКОЙ ТЕМПЕРАТУРОЙ ВОДЫ?**

Для снижения количества таких стирок можно обработать перед стиркой пятна с пятновыводителем и размочить засохшие пятна в воде.

При стирке с температурой воды в 60°C экономится до 50% электроэнергии,

## **СТИРКА**

### **Варьируемые возможности**

Ваша стиральная машина автоматически адаптирует уровень воды в зависимости от типа ткани и количества белья. Таким образом, осуществляется "индивидуальная" стирка. Это ведет к экономии электроэнергии и сокращению времени стирки.

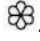
#### **Пример использования**

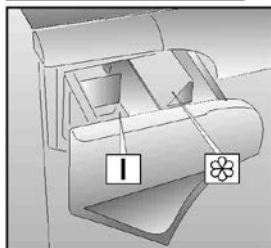
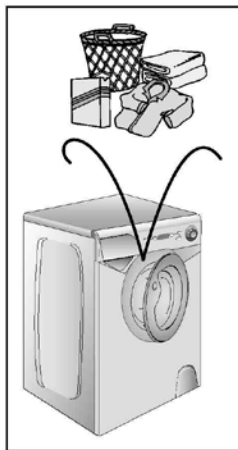
-Для очень деликатных тканей рекомендуется использовать сетчатый мешок.

-Если на сильно загрязненном белье имеются трудноудаляемые пятна, удалите их традиционным методом специальными средствами.

#### **Внимание!**

Не рекомендуется загружать только махровые ткани, которые впитывая много воды, становятся слишком тяжелыми.

- Выдвиньте контейнер для моющих средств (P).
- Загрузите 60 г моющего средства в отделение I основной стирки контейнера для моющих средств.
- Налейте 50 г желаемой добавки в отделение .
- Задвиньте контейнер (P).

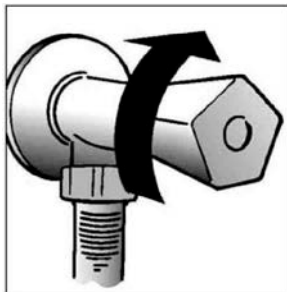


- Убедитесь, что водопроводный кран открыт.
- Убедитесь, что шланг слива воды закреплен правильно.

### ВЫБОР ПРОГРАММ

Обратитесь к таблице выбора программ, чтобы выбрать наиболее подходящую для Вас программу. Поворотом ручки переключателя программ активируется выбранная программа.

На дисплее высвечиваются параметры выбранной программы.



Нажмите кнопки дополнительных функций (если желаете).

При нажатии кнопки «Старт / Пауза» машина запускает рабочую последовательность.

Программа выполняется при неизменном положении переключателя программ до завершения цикла.

**Внимание:** Даже при сбое в электросети во время работы машины, специальное устройство памяти запоминает выбранную программу и момент ее прерывания. При восстановлении электропитания машина продолжает работу с момента остановки.

- По окончании программы загорается индикатор "Конец цикла" ("End ")
- По окончании стирки подождите около 2 минут, пока не выключится индикатор блокировки люка.
- Выключите машину поворотом ручки переключателя программ в положение «Выкл.».
- Откройте люк и достаньте белье.
- Выключайте подачу воды после каждого использования.

**Перед любой стиркой консультируйтесь с таблицей программ и соблюдайте последовательность операций, рекомендованную этой таблицей.**

## **ЧИСТКА И УХОД ЗА МАШИНОЙ**

Для внешней чистки машины не пользуйтесь абразивными средствами, спиртом и/или растворителями. Для этого достаточно протереть машину влажной салфеткой.

Машина требует небольшого ухода:

- очистки ванночек (отделений) контейнера для моющих средств
- очистки фильтра
- при перемещении или длительной остановке машины.

### **Очистка контейнера моющих средств**

Рекомендуется время от времени очищать отделения для отбеливателя и смягчителя.

Для этого необходимо без особых усилий достать контейнер из машины.

Промойте все отделения струей воды.

Снова поставьте все на место.

### **ОЧИСТКА ФИЛЬТРА**

Стиральная машина оборудована специальным фильтром, позволяющим задерживать крупные посторонние объекты, такие как монеты, пуговицы и т.д., которые могут засорить слив. Их можно извлечь, прочистив фильтр следующим образом:

- Откройте крышку как показано на рисунке.
- Поверните фильтр против часовой стрелки до его остановки в вертикальном положении.
- Извлеките фильтр и почистите его.
- После чистки поставьте фильтр на место и поверните его назад по часовой стрелке
- Закройте крышку.

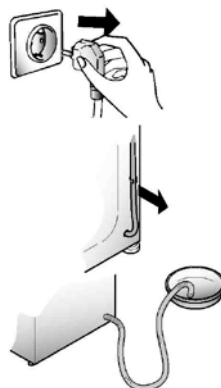
### **Перемещение или остановка машины на длительный период**

При возможном перемещении машины или остановке ее на длительный период в неотапливаемом помещении, необходимо полностью слить воду из машины и сливного шланга.

Для этого необходимо отсоединить вилку от розетки, сливную трубку освободить из зажимов, опустить ее до пола, слить воду.

Освободив машину от воды, закрепите сливную трубку в фиксаторе.

В завершение выполните операцию в обратном порядке.





## Параграф 13

### НЕИСПРАВНОСТИ, ИХ ПРИЧИНЫ И УСТРАНЕНИЕ

НЕИСПРАВНОСТИ	ПРИЧИНЫ	УСТРАНЕНИЕ
1. Машина не работает ни на одной программе	Вилка плохо включена в розетку.	Включить вилку в розетку.
	Выключатель на щитке выключен	Включить
	Отсутствует электроэнергия.	Проверить напряжение.
	Перегорели предохранители (пробки)	Проверить
	Открыт загрузочный люк.	Закрывать люк.
2. Стиральная машина не заполняется водой	См. 1 причину.	Проконтролировать,
	Закрывает кран подачи воды.	Открыть кран.
	Неправильно установлена ручка L выбора программ стирки.	Проверить установку ручки L выбора программ стирки.
3. Стиральная машина не сливает воду	Засорился фильтр.	Прочистить фильтр.
	Перегнута трубка слива.	Выпрямить трубку слива.
4. Наличие воды на полу вокруг машины	Вода проникает через прокладку между краном и трубкой подачи воды.	Заменить прокладку и затянуть соединение.
5. Стиральная машина не отжимает белье	Еще не слита вода.	Подождать несколько минут, пока машина сольет воду.
	Режим отжима выключен.	Включите режим отжима.
6. Сильные вибрации во время отжима	Машина неровно установлена на полу.	Выровнять при помощи регулируемых ножек
	Не сняты транспортировочные скобы.	Снять транспортировочные скобы.
	Белье неравномерно распределось в барабане.	Равномерно распределить белье.
7. Экран дисплея показывает ошибку 0, 1, 5, 7, 6, 9	-	Вызовите мастера сервисного центра.
8. Экран дисплея показывает ошибку 2	Нет залива воды	Проверьте, есть ли подача воды:
9. Экран дисплея показывает ошибку 3	Нет слива воды.	Проверьте слив на отсутствие засоров. Проверьте сливной шланг на отсутствие перегибов.
10. Экран дисплея показывает ошибку 4	Машина переполнена водой.	Перекройте кран подачи воды. Вызовите мастера сервисного центра.
<b>Примечание. Машина имеет электронное устройство, которое препятствует включению центрифуги (отжима), если белье в барабане разместились неравномерно. Это позволяет снизить шумность и вибрацию машины и тем самым продлить срок ее службы.</b>		

Если не удастся устранить причины плохой работы машины, обратитесь в центр техобслуживания Candy, сообщив модель машины, указанную на табличке или в гарантийном талоне. Предоставив эти данные, Вы быстро эффективно получите соответствующую услугу.

## Устранение неисправностей

Перед тем как вызвать мастера сервисного центра, просмотрите таблицу. В ней указаны неисправности, которые Вы можете устранить самостоятельно.

Оплату вызова Вы будете производить за свой счет, если окажется, что машина находится в нормальном рабочем состоянии или неправильно установлена, или неправильно использовалась.

Если же неполадки продолжают даже после рекомендованной проверки, обратитесь в Уполномоченный Сервисный Центр, возможно, Вам смогут помочь по телефону.

### ВНИМАНИЕ:

Электронное устройство машины в зависимости от выбранных опций (программа стирки, температура стирки и т.д.) отображает на дисплее расчетное время до окончания стирки. В процессе стирки, в зависимости от: типа и количества загруженного белья, объема заливаемой машиной воды для выбранного цикла стирки, напряжения сети, температуры заливаемой воды и т.д., время корректируется. Некоторое несоответствие отображаемого на дисплее расчетного (теоретического) времени стирки с фактическим временем не влияет на качество стирки и не является дефектом.

Маловероятно, что Вы увидите в барабане воду! Это происходит благодаря новейшим технологиям, с помощью которых достигаются те же результаты стирки и полоскания, но при значительно меньшем потреблении воды. Машина производит шум другого свойства во время отжима! Это происходит потому, что машина имеет коллекторный двигатель, который обеспечивает более высокую производительность.

При значительной неуравновешенности белья (например: бельё в барабане сложилось в комок) для исключения повреждения машины цикл отжима может быть автоматически исключен из программы. В этом случае отсутствие операции отжима не является дефектом. Для выполнения операции «Отжим» необходимо подождать завершения программы. Равномерно распределить белье внутри барабана и включить программу «Отжим».

### Внимание!

Использование экологически чистых моющих средств без фосфатов (прочитайте информацию на упаковке моющего средства) может сопровождаться следующими эффектами:

- Вода после полоскания может быть мутной из-за присутствия цеолитов в суспензии. Это не снижает качество полоскания.
- Наличие белого налета цеолитов на белье после стирки. Он не проникает в ткань и не изменяет ее цвета.
- Наличие пены в воде после последнего полоскания не обязательно свидетельствует о плохом полоскании.
- Проводить повторные полоскания в указанных случаях нецелесообразно.

После окончательного отжима машина автоматически производит подзаливку небольшого количества воды для заполнения камеры насоса.

Такая заливка не является дефектом машины.

Это необходимо, чтобы при следующей стирке при смыве из дозатора, порошок не попадал в насос, а оставался в баке. В результате этого стиральный порошок используется с наибольшей эффективностью.



Данный электроприбор промаркирован в соответствии с Европейской Директивой 2012/19/EU относительно Отходов электрического и электронного оборудования (ОЭЭО).

ОЭЭО содержат как загрязняющие вещества, которые могут оказывать негативное воздействие на окружающую среду, так и компоненты, которые могут использоваться повторно. ОЭЭО обязательно должны подвергаться специальной обработке для того, чтобы правильно удалить и утилизировать все загрязняющие природу вещества и восстановить, и повторно использовать все материалы пригодные для повторного использования.

Люди могут играть важную роль в защите окружающей среды от вредного воздействия на нее ОЭЭО, для этого нужно соблюдать несколько основных правил:

- ОЭЭО не должны утилизироваться как бытовые отходы;
- ОЭЭО должны отправляться на соответствующие пункты сбора, управляемые муниципальными властями или зарегистрированными компаниями. В некоторых странах для крупногабаритных ОЭЭО может быть организован их сбор на дому.

В некоторых странах, если вы покупаете новый электроприбор, то вы можете вернуть в магазин старый, который должен быть принят магазином бесплатно (один на один) при условии, что приобретается аналогичное новое оборудование.



45319103  
03.17

Фирма-изготовитель не несет никакой ответственности за ошибки печати, содержащиеся в данных инструкциях, и оставляет за собой право улучшения качества собственных изделий, оставляя неизменными основные технические характеристики.