

Очиститель воздуха Mi Air Purifier Pro H

Руководство пользователя



Меры предосторожности

- Перед перемещением выключите очиститель воздуха и выньте штепсель из розетки.
- Очиститель воздуха не включится при неправильной установке решетки вентилятора и крышки отсека для фильтра.
- Между воздухозаборными отверстиями и стенами или другими предметами должно оставаться расстояние минимум 20 см.

- Перед чистой или техническим обслуживанием устройство следует отключить от сети питания.
- Часто удаляйте пыль, волосы и другие частицы с внешнего сетчатого экрана фильтра, чтобы снизить вероятность роста бактерий.
- Удаляйте пыль, волосы и частицы из воздухозаборных отверстий очистителя воздуха, чтобы не допустить снижения забора воздуха.
- Накройте выпускное отверстие воздуха, чтобы не допустить попадания пыли, волос и других частиц, когда очиститель воздуха не используется в течение длительного времени.

Во избежание пожара, поражения электрическим током и другого ущерба используйте шнур питания и электрические розетки согласно следующим указаниям:

- Не прилагайте чрезмерное усилие для вытягивания шнура питания, не скручивайте и не гните его, поскольку это может привести к оголению или разлому электрического провода шнура питания.
 - Шнур питания должен вставляться в подходящий электрический разъем.
 - Используйте шнур питания, который поставляется с очистителем воздуха, не используйте какие-либо сторонние шнуры питания.
 - Всегда вынимайте шнур электропитания очистителя воздуха из розетки при выполнении технического обслуживания или перемещении очистителя воздуха.
 - Если шнур электропитания поврежден, замените его оригинальным шнуром, приобретенным у производителя или в соответствующем сервисном центре.
- Не вставляйте пальцы или инородные предметы в защитные детали, подвижные детали, воздухозаборные отверстия или выпускные отверстия воздуха.
 - Не допускайте попадание в очиститель воздуха таких предметов, как волосы или ткань, чтобы избежать закупоривания воздухозаборных отверстий или выпускных отверстий воздуха.
 - Не сидите на очистителе, не опирайтесь на него и не наклоняйте его.
 - При использовании вместе с газовым оборудованием (например, газовыми печами или водонагревателями) обеспечьте достаточную вентиляцию, чтобы избежать отравления угарным газом.
 - Не наливайте какую-либо жидкость, не насыпайте порошки или какие-либо другие вещества и выпускное отверстие воздуха очистителя воздуха.

Не используйте очиститель воздуха при следующих обстоятельствах, поскольку это может привести к поражению электрическим током, пожару или другому ущербу:

- Около источников открытого пламени, например, свечей, каминов, плит, каминов, сигарет, хлопушек, зажигалок, универсальных горелок или жаровен.
- Около приборов, производящих высокую температуру, например, электрических нагревателей, вентиляторных воздухонагревателей, электрических грелок для ног, электроплит и электрических утюгов.
- Примите меры, чтобы в очиститель воздуха не попадали воспламеняемые предметы.
- В неустойчивом положении, когда очиститель воздуха легко может перевернуться.
- В среде с чрезвычайно высокой температурой, влажностью или сыростью, например, в ванной.
- Дети в возрасте от 8 лет и лица с ограниченными физическими, сенсорными или умственными способностями или недостаточным опытом и знаниями могут использовать это устройство под наблюдением или после получения инструкций по технике безопасности и осознания возможных рисков.
- Дети не должны играть с устройством. Не разрешайте детям чистить устройство и выполнять другие мероприятия по уходу за ним без присмотра взрослых.

Схема устройства

Перед использованием изделия внимательно изучите это руководство и сохраните его на будущее для справки.

Примечание. Иллюстрации изделия, аксессуаров и пользовательского интерфейса в настоящем руководстве пользователя представлены исключительно в ознакомительных целях. Фактические характеристики прибора и его функции могут отличаться в связи с улучшениями продукта.

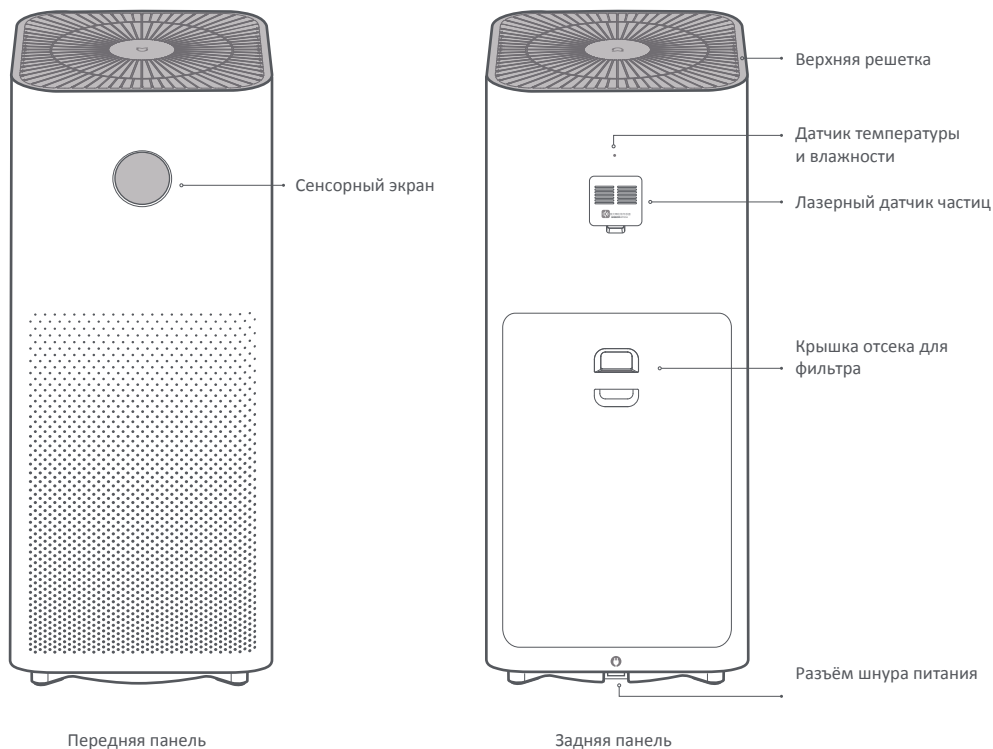


Схема устройства

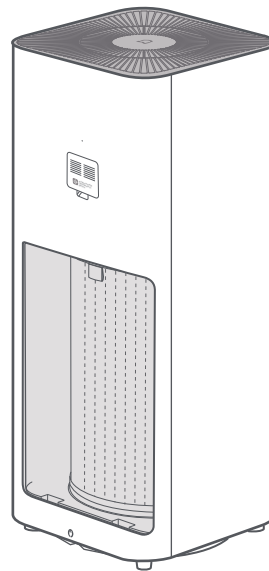
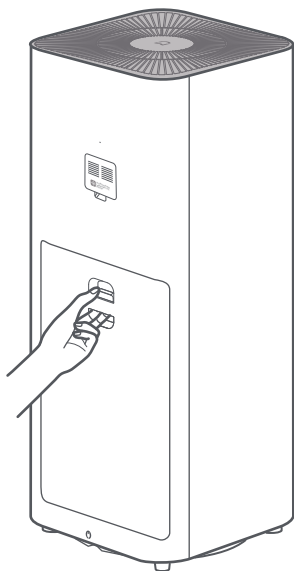
Дисплей



Установка

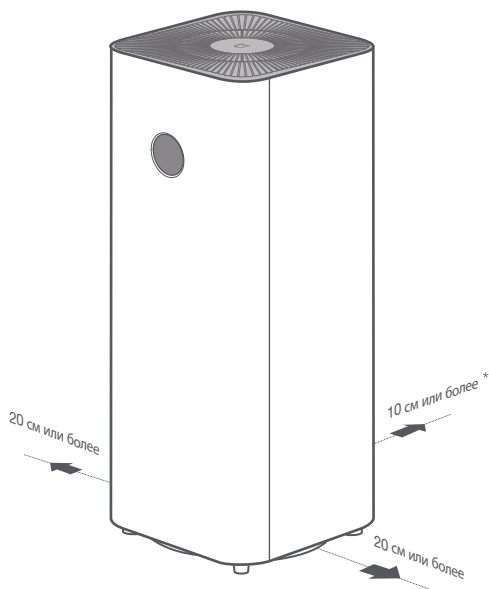
Открытие отсека для фильтра

Нажмите на застёжку, чтобы открыть отсек для фильтра, убедитесь в том, что фильтр установлен правильно.



Размещение очистителя воздуха в подходящем месте

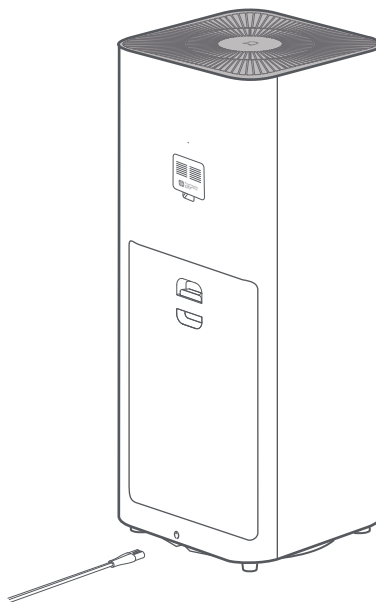
Для обеспечения оптимальной производительности убедитесь, что расстояния между очистителем и такими объектами, как стены, соответствуют требованиям, указанным ниже.



* Очиститель оснащен датчиком. Во время использования рекомендуется соблюдать определенное расстояние между задней стенкой устройства и препятствиями.

Подключение к розетке

Подключите шнур питания к разъему на дне очистителя, затем вставьте его в розетку.

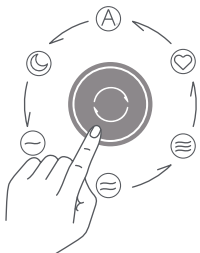


Примечание: при использовании очистителя рекомендуется закрывать двери и окна для достижения лучшего эффекта при использовании очистителя воздуха.

Использование

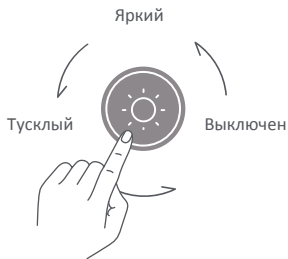
Включение/выключение и переключение режимов

Чтобы включить очиститель или изменить режим, нажмите кнопку. Чтобы выключить очиститель, нажмите и удерживайте кнопку в течение 2 секунд.



Регулировка яркости

Для регулировки яркости нажмите кнопку.



Сброс настроек Wi-Fi

Если ваш телефон не может подключиться к очистителю, одновременно нажмите и удерживайте кнопку питания/режима и кнопку регулировки яркости в течение пяти секунд. Как только вы услышите звуковой сигнал, соединение Wi-Fi было успешно сброшено.



Подключитесь к приложению Mi Home

Продукт работает с Mi Home. Вы можете управлять данным устройством в этом приложении.



Отсканируйте QR-код, чтобы скачать и установить приложение. Вы будете перенаправлены на страницу настройки подключения, если приложение уже установлено. Или выполните поиск по запросу "Mi Home / Xiaomi Home" в App Store, чтобы скачать и установить приложение. Откройте приложение Mi Home / Xiaomi Home, нажмите "+" в правом верхнем углу и следуйте инструкциям по добавлению устройства.

Уход и техническое обслуживание

▲ Убедитесь в том, что очиститель воздуха выключен и штепсель вынут из розетки.

Уведомления о состоянии фильтра



Уведомления об установке фильтра

Фильтр не обнаружен, или установлен не оригинальный фильтр.



Уведомления о сроке службы фильтра

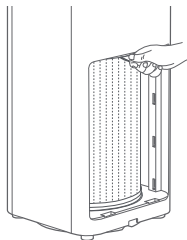
Когда очиститель воздуха обнаружит, что остающийся срок службы фильтра составляет 10%, либо выньте и повторно вставьте шнур питания, а затем включите очиститель воздуха, либо откройте и закройте отсек для фильтра, затем включите очиститель воздуха. На дисплее появится остающийся срок службы фильтра (в %).



Уведомления о замене фильтра

Рекомендуем заменять фильтр каждые 10-14 месяцев использования. Если срок его службы составляет 10% или менее, на дисплее будет отображаться оставшийся срок службы (в %) при каждом включении очистителя.

Примечание: фильтр может издавать неприятный запах при поглощении чрезмерного количества вредных газов. Рекомендуем поместить фильтр в хорошо освещенное и проветриваемое место, чтобы улучшить характеристики активированного угля и восстановить его способность к поглощению частиц. Меняйте фильтр вовремя.



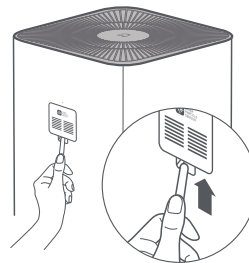
Откройте панель отсека фильтра и потяните горизонтально ремень, чтобы снять фильтр.

Примечание: см. инструкцию по замене фильтра на внутренней стороне отсека для фильтра.

Очистка лазерного датчика частиц

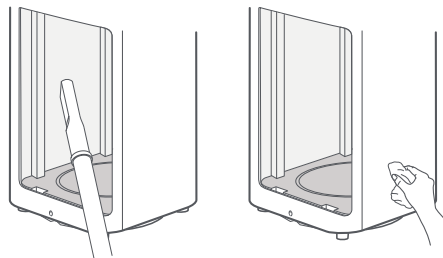
Используйте неострый инструмент, чтобы открыть крышку лазерного датчика частиц, затем используйте пневматический пистолет или фен для очистки датчика и фильтра на крышке, как показано на рисунке.

Примечание: Не используйте горячий воздух.



Очистка отсека фильтра

При помощи пылесоса или мягкой ткани удалите пыль из воздухозаборных отверстий или отсека для фильтра для обеспечения оптимальной вентиляции и очистки.



Примечание. Запрещается непосредственно промывать или опрыскивать очиститель водой. Не протирайте очиститель влажной тканью.

Технические характеристики

Наименование	Очиститель воздуха Mi Pro H	Номинальное напряжение	100–240 В	Интенсивность подачи чистого воздуха (CADR-частицы)	600 м ³ /ч
Модель	AC-M13-SC	Номинальная частота	50/60 Гц	Интенсивность подачи очищенного от формальдегида воздуха (CADR формальдегид)	250 м ³ /ч
Размеры	310 × 310 × 738 мм	Номинальная мощность	70 Вт	Эффективность очистки частиц	Высокая
Вес нетто	прибл. 9,6 кг	Уровень шума	≤65 дБ(А)	Эффективность очистки от формальдегидов	Высокая
Эффективность области	200 м ² /ч*	Цвет	белый	Энергопотребление в режиме ожидания сети	< 2,0 Вт
Беспроводное подключение		Wi-Fi IEEE 802.11 b/g/n 2,4 ГГц			
<p>RF Технические характеристики: Wi-Fi 2,4 ГГц (2400-2483,5 МГц), Максимальная выходная мощность: <20 дБм RFID (13,56 МГц), Макс. сила магнитного поля: <60 дВм/м@10м При обычных условиях использования между антенной этого оборудования и телом пользователя должно сохраняться расстояние не менее 20 см.</p>					

* Расчеты основаны на стандарте GB/T 18801-2015

Условия гарантийного обслуживания

Производитель гарантирует бесперебойную работу устройства в течение всего гарантийного срока, а также отсутствие дефектов в материалах и сборке. Гарантийный период исчисляется с момента приобретения изделия и распространяется только на новые продукты. В гарантийное обслуживание входит бесплатный ремонт или замена элементов, вышедших из строя не по вине потребителя в течение гарантийного срока при условии эксплуатации изделия согласно руководству пользователя. Ремонт или замена элементов производится на территории уполномоченных сервисных центров.

Актуальный список сервисных центров по адресу:

<https://www.dns-shop.ru/technical-support/>

ГАРАНТИЙНОЕ УВЕДОМЛЕНИЕ

ОГРАНИЧЕННАЯ ГАРАНТИЯ НА ПРОДУКТ

Компания Xiaomi гарантирует, что материалы и качество продуктов исключают возникновение дефектов при условии их нормального использования в соответствии с руководством по эксплуатации в течение гарантийного срока. Продолжительность и условия правовых гарантий представлены в соответствующих местных законах. Дополнительные сведения о преимуществах гарантий для потребителей см. на официальном веб-сайте Xiaomi <https://www.mi.com/en/service/warranty/>.

Компания Xiaomi гарантирует первоначальному покупателю, что материалы и качество ее продуктов исключают возникновение дефектов при условии их нормального использования в течение вышеуказанного периода.

Xiaomi не несет ответственности за убытки, понесенные в результате несоблюдения инструкций по использованию продукта.

СРЕДСТВА ПРАВОВОЙ ЗАЩИТЫ

Если обнаружен дефект оборудования и компания Xiaomi получила обоснованную претензию в течение гарантийного периода, Xiaomi обязуется (1) выполнить ремонт продукта бесплатно, (2) заменить изделие или (3) возместить стоимость продукта, исключая возможные расходы по доставке.

КАК ПОЛУЧИТЬ ГАРАНТИЙНОЕ ОБСЛУЖИВАНИЕ

Чтобы получить гарантийное обслуживание, вы должны доставить продукт в оригинальной или аналогичной упаковке, обеспечив равноценную степень защиты продукта, по адресу, указанному Xiaomi. Компания Xiaomi вправе потребовать предоставить доказательства или доказательство покупки и/или выполнить требования регистрации перед получением гарантийного обслуживания, если иное не предусмотрено законодательством.

ИСКЛЮЧЕНИЯ И ОГРАНИЧЕНИЯ

Эта ограниченная гарантия распространяется только на продукт, изготовленный компанией Xiaomi или для нее и содержащий ее товарные знаки, торговое наименование или логотип «Xiaomi» либо «Mi», если иное не предусмотрено компанией Xiaomi.

Ограниченная гарантия не распространяется на (а) повреждения в результате стихийных бедствий, например удара молнии, смерча, наводнения, пожара, землетрясения или других экзогенных факторов; (б) следствия халатности; (в) коммерческое использование; (г) внесенные изменения или модификации любой части продукта; (д) повреждения, вызванные использованием продуктов других производителей; (е) повреждения в результате несчастного случая, злоупотребления или неправильного использования; (ж) повреждения, вызванные применением продукта за пределами разрешенного или допускаемого использования, описанного Xiaomi, а также в результате несоответствующего напряжения или питания; (з) повреждения из-за обслуживания (включая обновления и расширения) лицом, не являющимся представителем компании Xiaomi.

Создание резервной копии данных, программного обеспечения и других материалов, которые вы можете хранить на продукте, является вашей ответственностью. Компания Xiaomi не несет ответственности за потерю или перформатирование данных, программного обеспечения и других материалов, содержащихся в оборудовании, в процессе эксплуатации.

Ни один реселлер, агент или сотрудник компании Xiaomi не уполномочен вносить изменения или дополнения в настоящую гарантию. Если какое-либо условие окажется незаконным или юридически недействительным, законность или исполнимость остальных положений не должна быть затронута или нарушена.

Послепродажное обслуживание осуществляется в стране или регионе покупки, за исключением случаев, запрещенных законом, или если иное предусмотрено компанией Xiaomi.

Настоящая гарантия не покрывает продукты, которые не были должным образом импортированы, были изготовлены не компанией Xiaomi и/или приобретены не у Xiaomi либо ее официального представителя. Согласно действующему законодательству, вы можете рассчитывать на гарантии от официального дистрибьютора, который продал продукт. Поэтому компания Xiaomi предлагает обращаться к продавцу, у которого вы приобрели продукт.

ПОДРАЗУМЕВАЕМЫЕ ГАРАНТИИ

За исключением случаев, запрещенных законодательством, подразумеваемые гарантии (включая гарантии товарного состояния и пригодности для конкретной цели) имеют ограниченный срок действия, который не может превышать срок действия настоящей ограниченной гарантии. В некоторых юрисдикциях не допускается ограничение срока действия подразумеваемой гарантии.

В таких случаях указанное ограничение не применяется.

ОГРАНИЧЕНИЕ ПОВРЕЖДЕНИЯ

За исключением случаев, запрещенных законодательством, компания Xiaomi не несет ответственности за повреждения в результате ДТП, косвенных, специальных или последующих повреждений, включая потерю прибыли, доходов или данных, убытки, возникшие в результате нарушения явных или подразумеваемых гарантий или условий, или по любой другой законной теории, даже если компания Xiaomi была предупреждена о возможности таких повреждений. В некоторых юрисдикциях не допускается исключение или ограничение ответственности за специальные, косвенные или последующие убытки. В таких случаях указанные выше ограничения не применяются.

КОНТАКТЫ КОМПАНИИ XIAOMI

Подробную информацию для клиентов см. на сайте <https://www.mi.com/en/service/warranty/>
Контактным лицом для послепродажного обслуживания может быть любое лицо из авторизованной сервисной сети Xiaomi, авторизованный дистрибьютор Xiaomi или продавец, у которого вы приобрели продукт. Если у вас возникли какие-либо вопросы, обратитесь к соответствующему лицу в компании Xiaomi.

Правила и условия монтажа, хранения, перевозки (транспортировки), реализации и утилизации

- Устройство не требует какого-либо монтажа или постоянной фиксации.
- Хранение устройства должно производиться в упаковке в отапливаемых помещениях у изготовителя и потребителя при температуре воздуха от 5 °C до 40 °C и относительной влажности воздуха не более 80 %. В помещениях не должно быть агрессивных примесей (паров кислот, щелочей), вызывающих коррозию.
- Перевозка устройства должна осуществляться в сухой среде.
- Устройство требует бережного обращения, оберегайте его от воздействия пыли, грязи, ударов, влаги, огня и т.д.
- Реализация устройства должна производиться в соответствии с местным законодательством.
- После окончания срока службы изделия его нельзя выбрасывать вместе с обычным бытовым мусором. Вместо этого оно подлежит сдаче на утилизацию в соответствующий пункт приема электрического и электронного оборудования для последующей переработки и утилизации в соответствии с федеральным или местным законодательством. Обеспечивая правильную утилизацию данного продукта, вы по-можаете сберечь природные ресурсы и предотвращаете ущерб для окружающей среды и здоровья людей, который возможен в случае ненадлежащего обращения. Более подробную информацию о пунктах приема и утилизации данного продукта можно получить в местных муниципальных органах или на предприятии по вывозу бытового мусора.
- При обнаружении неисправности устройства следует немедленно обратиться в авторизованный сервисный центр или утилизировать устройство.

Дополнительная информация

Изготовитель: Байцзин Смартми Электроник Тэкнолджи Ко., Лтд.

К. 201-203, корп. 6, бд. А, шоссе Чжуфан 66, Цинхэ, р-н Хайдянь, Пекин, Китай.

Сделано в Китае.

Импортер в России / уполномоченное изготовителем лицо: ООО «Атлас».

690068, Россия, Приморский край, г. Владивосток, проспект 100-летия Владивостока, дом 155, корпус 3, офис 5.

Товар соответствует требованиям технического регламента Таможенного союза:

- ТР ТС 020/2011 «Электромагнитная совместимость технических средств».
- ТР ТС 004/2011 «О безопасности низковольтного оборудования».

Товар соответствует требованиям технического регламента Евразийского экономического союза ТР ЕАЭС 037/2016 «Об ограничении применения опасных веществ в изделиях электротехники и радиоэлектроники».

TM: Mi.

Дата изготовления, сроки гарантии и эксплуатации указаны на упаковке.

V.2



