



**BOSCH**



Зарегистрируйте  
свое новое  
устройство на MyBosch  
сейчас и получите  
бесплатные преимущества:

[bosch-home.com/  
welcome](https://bosch-home.com/welcome)

# Холодильник

KIR81..

[ru] Руководство пользователя

## Содержание

<b>1 Безопасность.....</b>	<b>4</b>	<b>7 Стандартное управление.....</b>	<b>16</b>
1.1 Общие указания .....	4	7.1 Включение прибора.....	16
1.2 Использование по назначению.....	4	7.2 Указания по эксплуатации.....	16
1.3 Ограничение круга пользова- телей .....	4	7.3 Выключение прибора .....	16
1.4 Безопасная транспортировка .....	5	7.4 Установка температуры .....	16
1.5 Безопасный монтаж .....	5	<b>8 Дополнительные функции.....</b>	<b>17</b>
1.6 Безопасная эксплуатация .....	6	8.1 Суперохлаждение .....	17
1.7 Поврежденный прибор .....	8	<b>9 Предупредительный сигнал .....</b>	<b>17</b>
<b>2 Во избежание материального ущерба .....</b>	<b>10</b>	9.1 Предупредительный сигнал при открытой дверце .....	17
<b>3 Защита окружающей среды и экономия .....</b>	<b>10</b>	<b>10 Холодильное отделение.....</b>	<b>17</b>
3.1 Утилизация упаковки.....	10	10.1 Рекомендации по хранению продуктов в холодильном отделении .....	17
3.2 Как сэкономить элек- троэнергию .....	10	10.2 Температурные зоны в холо- дильном отделении.....	18
<b>4 Установка и подключение.....</b>	<b>11</b>	10.3 Наклейка «ОК» .....	18
4.1 Комплект поставки .....	11	<b>11 Размораживание .....</b>	<b>18</b>
4.2 Критерии выбора места уста- новки .....	11	11.1 Размораживание холодильь- ного отделения .....	18
4.3 Установка прибора .....	12	<b>12 Очистка и уход .....</b>	<b>18</b>
4.4 Подготовка прибора к началу эксплуатации.....	12	12.1 Подготовка прибора к очистке .....	18
4.5 Подключение прибора к элек- тросети .....	12	12.2 Очистка прибора .....	19
<b>5 Знакомство с прибором.....</b>	<b>13</b>	12.3 Очистка жёлоба для талой во- ды и сливного отверстия .....	19
5.1 Прибор .....	13	12.4 Извлечение элементов осна- щения .....	20
5.2 Панель управления.....	14	12.5 Снятие деталей прибора .....	20
<b>6 Элементы оснащения.....</b>	<b>15</b>	<b>13 Устранение неисправностей .....</b>	<b>22</b>
6.1 Полка .....	15	13.1 Выполнение самодиагностики прибора .....	24
6.2 Вариативная полка .....	15	<b>14 Хранение и утилизация.....</b>	<b>24</b>
6.3 Выдвижная полка.....	15	14.1 Вывод прибора из эксплуата- ции .....	24
6.4 Контейнер для овощей и фрук- тов.....	15	14.2 Утилизация старого бытового прибора .....	24
6.5 Бокс для овощей и фруктов с регулятором влажности .....	15		
6.6 Отделение для масла и сыра .....	16		
6.7 Дверная полка .....	16		
6.8 Аксессуары.....	16		

<b>15</b>	<b>Сервисная служба.....</b>	<b>25</b>
15.1	Номер изделия (E-Nr.) и заводской номер (FD).....	25
<b>16</b>	<b>Технические характеристики ....</b>	<b>25</b>



## 1 Безопасность

---

Соблюдайте следующие указания по технике безопасности.

### 1.1 Общие указания

- Внимательно прочитайте данное руководство.
- Сохраните инструкцию и информацию о приборе для дальнейшего использования или для передачи следующему владельцу.
- В случае обнаружения повреждений, связанных с транспортировкой, не подключайте прибор.

### 1.2 Использование по назначению

Данный прибор предназначен исключительно для встраивания. Используйте прибор только:

- для охлаждения продуктов.
- в бытовых условиях и в закрытых помещениях домашних хозяйств.
- на высоте не более 2000 м над уровнем моря.

### 1.3 Ограничение круга пользователей

Данный прибор может использоваться детьми в возрасте от 8 лет и старше, а также лицами с ограниченными физическими, сенсорными или умственными способностями или с недостатком опыта и/или знаний, если они находятся под присмотром или после получения указаний по безопасному использованию прибора и после того, как они осознали опасности, связанные с неправильным использованием.

Детям запрещено играть с прибором.

Очистку и обслуживание прибора запрещается выполнять детям без надзора взрослых.

## 1.4 Безопасная транспортировка

### **⚠ ПРЕДУПРЕЖДЕНИЕ – Опасность травмирования!**

Вследствие большого веса прибора при его подъеме возможны травмы.

- ▶ Не поднимайте прибор в одиночку.

## 1.5 Безопасный монтаж

### **⚠ ПРЕДУПРЕЖДЕНИЕ – Опасность поражения электрическим током!**

При неквалифицированном монтаже прибор может стать источником опасности.

- ▶ При подключении прибора и его эксплуатации соблюдайте данные, приведенные на фирменной табличке.
- ▶ Прибор можно подключать только к электросети переменного тока через установленную согласно предписаниям розетку с заземлением.
- ▶ Система заземления в домашней электропроводке должна быть установлена согласно предписаниям.
- ▶ Запрещается оснащать прибор внешним переключателем, например, таймером или пультом дистанционного управления.
- ▶ Если прибор встроен, необходимо предусмотреть свободный доступ к вилке сетевого кабеля или, если это невозможно, предусмотреть в стационарной электропроводке специальный выключатель для размыкания всех полюсов согласно условиям монтажа.
- ▶ При установке прибора не допускайте зажатия или повреждения сетевого кабеля.

Поврежденная изоляция сетевого кабеля является источником опасности.

- ▶ Ни в коем случае не допускайте контакта сетевого кабеля с источниками тепла.

### **⚠ ПРЕДУПРЕЖДЕНИЕ – Опасность взрыва!**

Если вентиляционные отверстия прибора закрыты, при утечке хладагента может образоваться горючая воздушно-газовая смесь.

- ▶ Не закрывайте вентиляционные отверстия в корпусе прибора или в корпусе для встраивания.

### **⚠ ПРЕДУПРЕЖДЕНИЕ – Опасность возгорания!**

Использование удлиненного сетевого кабеля и не имеющих допуска адаптеров опасно.

- ▶ Не используйте удлинительные кабели или многоместные розетки.
- ▶ Если длины сетевого кабеля не хватает, обратитесь в сервисную службу.
- ▶ Используйте только допущенные производителем адаптеры.

Переносные многоконтактные розетки или переносные сетевые узлы могут перегреться и стать причиной возгорания.

- ▶ Не располагайте многоконтактные розетки или переносные сетевые узлы на задней стенке прибора.

Газ выходит из поврежденной газоподводящей трубы или из испарителя. Из-за статического разряда газ может воспламениться.

- ▶ Не устанавливайте прибор у стены с открытой прокладкой газоподводящей трубы.

## **1.6 Безопасная эксплуатация**

### **⚠ ПРЕДУПРЕЖДЕНИЕ – Опасность поражения электрическим током!**

Проникающая в прибор влага может стать причиной поражения током.

- ▶ Используйте прибор только в закрытом помещении.
- ▶ Не пользуйтесь прибором при слишком высокой температуре или влажности.
- ▶ Не используйте для очистки прибора пароочистители или очистители высокого давления.

**⚠ ПРЕДУПРЕЖДЕНИЕ – Опасность удушья!**

Дети могут завернуться в упаковочный материал или надеть его себе на голову и задохнуться.

- ▶ Не подпускайте детей к упаковочному материалу.
- ▶ Не позволяйте детям играть с упаковочным материалом.

Дети могут вдохнуть или проглотить мелкие детали, в результате чего задохнуться.

- ▶ Не подпускайте детей к мелким деталям.
- ▶ Не позволяйте детям играть с мелкими деталями.

**⚠ ПРЕДУПРЕЖДЕНИЕ – Опасность взрыва!**

Если контур хладагента поврежден, горючий хладагент может вытечь и привести к взрыву.

- ▶ Не используйте механическое оборудование или средства, кроме рекомендованных производителем, для ускорения размораживания.
- ▶ Отделяйте замороженные продукты тупым предметом, например деревянной ручкой ложки.

Продукты с горючими газами-вытеснителями и взрывоопасные вещества, например, аэрозольные баллончики, могут взорваться.

- ▶ Не храните продукты с горючими газами-вытеснителями и взрывоопасные вещества внутри прибора.

**⚠ ПРЕДУПРЕЖДЕНИЕ – Опасность возгорания!**

Использование электрических приборов внутри прибора (например, нагревателей или электрических морожениц) может привести к возгоранию.

- ▶ Не используйте электрические приборы внутри прибора.

**⚠ ПРЕДУПРЕЖДЕНИЕ – Опасность травмирования!**

Повреждение глаз в следствие утечки горючего хладагента и вредных газов.

- ▶ Не допускайте повреждения труб контура циркуляции хладагента и изоляции.

## **⚠ ОСТОРОЖНО – Риск нанесения вреда здоровью!**

Чтобы избежать загрязнения пищи, следуйте указаниям, приведенным ниже.

- ▶ При открытой в течение длительного времени дверце, в отсеках прибора может значительно подняться температура.
- ▶ Периодически очищайте поверхности, которые могут соприкасаться с продуктами и выступающими частями дренажных систем.
- ▶ Храните сырое мясо и рыбу в соответствующих контейнерах в холодильнике, чтобы они не касались и не капали на другие продукты.
- ▶ Если холодильник/морозильник долгое время простаивает, выключите прибор, разморозьте, очистите и оставьте дверцу открытой, чтобы предотвратить образование плесени.

Элементы прибора, выполненные из металла или внешне похожие на металлические, могут содержать алюминий. При контакте кислотосодержащих продуктов с алюминиевыми элементами, ионы алюминия проникают в продукты.

- ▶ Не употребляйте в пищу такие продукты.

## **1.7 Поврежденный прибор**

### **⚠ ПРЕДУПРЕЖДЕНИЕ – Опасность поражения электрическим током!**

Поврежденный прибор или поврежденный сетевой кабель являются источником опасности.

- ▶ Категорически запрещается эксплуатировать поврежденный прибор.
- ▶ Запрещается тянуть за сетевой кабель, чтобы отсоединить прибор от сети электропитания. Вынимайте из розетки вилку сетевого кабеля.
- ▶ В случае повреждения прибора или сетевого кабеля немедленно выньте вилку сетевого кабеля из розетки или отключите предохранитель в блоке предохранителей.
- ▶ Обратитесь в сервисную службу. → *Страница 25*



При неквалифицированном ремонте прибор может стать источником опасности.

- ▶ Ремонтировать прибор разрешается только квалифицированным специалистам.
- ▶ Для ремонта прибора можно использовать только оригинальные запчасти.
- ▶ Во избежание опасностей замена поврежденного сетевого кабеля данного прибора может быть выполнена только производителем или авторизованной им сервисной службой либо лицом, имеющим аналогичную квалификацию.

**⚠ ПРЕДУПРЕЖДЕНИЕ – Опасность возгорания!**



При поврежденных трубках горючий хладагент и вредные газы могут протечь и воспламениться.

- ▶ Держите прибор вдали от огня и источников воспламенения.
- ▶ Проветрите помещение.
- ▶ Выключите прибор. → *Страница 16*
- ▶ Извлеките из розетки вилку сетевого кабеля или выключите предохранитель в блоке предохранителей.
- ▶ Обратитесь в сервисную службу. → *Страница 25*

---

## 2 Во избежание материального ущерба

### ВНИМАНИЕ!

Использование цоколей, выдвижных элементов и дверец прибора для сиденья или лазания может привести к повреждению прибора.

- ▶ Не вставляйте на цоколь, выдвижные элементы или дверцы, а также не опирайтесь на них.

Из-за попадания масла и смазки пластмассовые детали и уплотнители дверцы могут стать пористыми.

- ▶ Не допускайте попадания масла и жира на пластмассовые детали и уплотнители дверцы.

Элементы прибора, выполненные из металла или внешне похожие на металлические, могут содержать алюминий.

Алюминий вступает в реакцию при контакте с кислотосодержащими продуктами.

- ▶ Не храните продукты в приборе без упаковки.

---

## 3 Защита окружающей среды и экономия

### 3.1 Утилизация упаковки

Упаковочные материалы экологически безопасны и могут использоваться повторно.

- ▶ Утилизируйте отдельные части, предварительно рассортировав их.

### 3.2 Как сэкономить электроэнергию

При соблюдении этих указаний прибор будет расходовать меньше электроэнергии.

#### Выбор места установки

- Оберегайте прибор от воздействия прямых солнечных лучей.
- Устанавливайте прибор как можно дальше от радиаторов отопления, печей и прочих источников тепла:
  - Соблюдайте расстояние 30 мм от электрических или газовых плит.
  - соблюдайте расстояние в 300 мм от прибора до масляных или угольных печей.
- Используйте нишу глубиной 560 мм.
- Не закрывайте и не загромождайте внешние вентиляционные отверстия.

#### Экономия электроэнергии во время использования

**Заметка:** Расположение элементов оснащения внутри прибора не влияет на расход прибором электроэнергии.

- Открывайте прибор только на короткое время и аккуратно закрывайте.
- Не закрывайте и не загромождайте внутренние и внешние вентиляционные отверстия.
- Купленные продукты перевозите в теплоизолированной сумке и быстро загружайте в прибор.
- Перед помещением на хранение дайте продуктам и напиткам остыть.
- Замороженные продукты положите для размораживания в холодильное отделение, чтобы использовать их холод.
- Между продуктами и задней стенкой всегда оставляйте немного места.

## 4 Установка и подключение

### 4.1 Комплект поставки

После распаковки проверьте все детали на отсутствие транспортных повреждений и комплектность поставки. Обращайтесь с рекламациями в магазин, где вы приобрели прибор, или в нашу сервисную службу → *Страница 25*.

В комплект поставки входят:

- Встраиваемый прибор
- Элементы оснащения и принадлежности<sup>1</sup>
- Материал для монтажа
- Инструкция по монтажу
- Инструкция по эксплуатации
- Перечень сервисных служб
- Гарантийный талон<sup>2</sup>
- Наклейка с информацией об энергопотреблении
- Информация о расходе электроэнергии и шумах

### 4.2 Критерии выбора места установки

#### ПРЕДУПРЕЖДЕНИЕ Опасность взрыва!

В слишком тесном помещении при утечке хладагента может образоваться горючая воздушно-газовая смесь.

- ▶ Устанавливайте прибор только в помещении площадью не менее 1 м<sup>3</sup> на 8 г хладагента. Количество хладагента указано на типовой табличке внутри прибора. → *"Прибор", Рис. 1/6, Страница 14*

Вес прибора может составлять в зависимости от заводской модели до 70 кг.

Чтобы выдержать вес прибора, поверхность, на которую он устанавливается, должна быть достаточно устойчивой.

### Допустимая температура помещения

Допустимая температура помещения зависит от климатического класса прибора.

Климатический класс прибора указан на его типовой табличке. → *"Прибор", Рис.*

**1/6**, Страница 14

Климатический класс	Допустимая температура помещения
SN	10–32 °C
N	16–32 °C
ST	16–38 °C
T	16–43 °C

Прибор полностью работоспособен в пределах допустимой температуры помещения.

В случае эксплуатации прибора климатического класса SN при более низкой температуре помещения повреждение прибора можно исключить до температуры помещения 5 °C.

### Размеры ниши

Учитывайте размеры ниши при встраивании в неё прибора. При других размерах возможны проблемы при монтаже прибора.

### Глубина ниши

Установите прибор на рекомендуемой глубине ниши — 560 мм.

При меньшей глубине ниши незначительно увеличивается потребление энергии. Глубина ниши должна составлять не менее 550 мм.

<sup>1</sup> В зависимости от комплектации

<sup>2</sup> Не во всех странах

## Ширина ниши

Для прибора требуется мебельная ниша с внутренней шириной минимум 560 мм.

### 4.3 Установка прибора

- ▶ Установите прибор в соответствии с прилагаемой инструкцией по монтажу.

### 4.4 Подготовка прибора к началу эксплуатации

1. Выньте информационные материалы.
2. Снимите защитную плёнку и транспортировочные крепления, такие как клейкая лента и картон.
3. Перед первым использованием очистите прибор. → *Страница 19*

### 4.5 Подключение прибора к электросети

1. Вставьте вилку сетевого кабеля прибора в розетку, расположенную вблизи прибора.

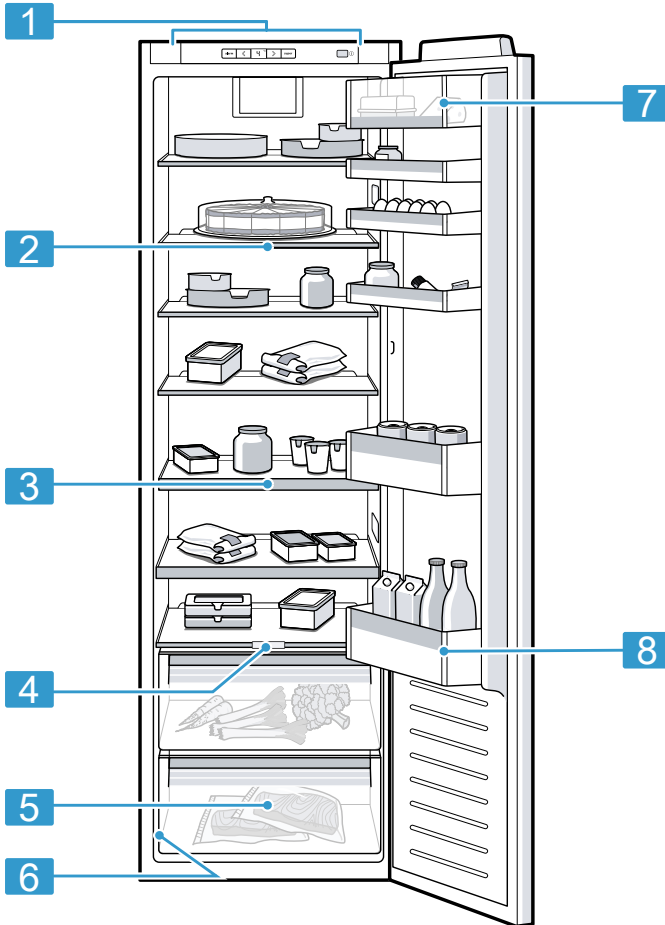
Параметры подключения прибора указаны на фирменной табличке. → "Прибор", Рис. **1**/**6**,  
*Страница 14*

2. Проверьте прочность подключения вилки сетевого кабеля.
- ✓ Прибор готов к использованию.

## 5 Знакомство с прибором

### 5.1 Прибор

Здесь приведен обзор составных частей прибора.



**1**

**1** Панель управления  
→ Страница 14

**2**

Вариативная полка  
→ Страница 15

**3**

Выдвижная полка  
→ Страница 15

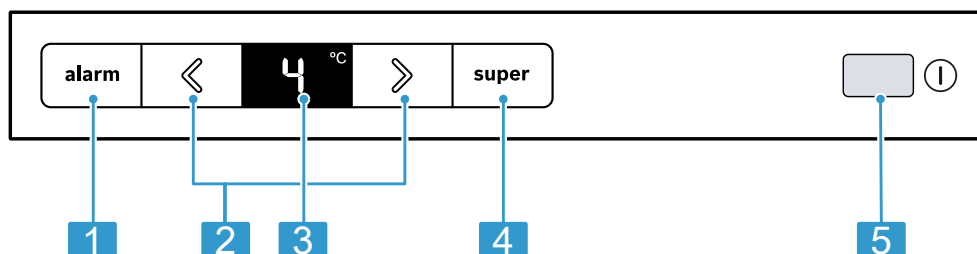
- 4** Бокс для овощей и фруктов с регулятором влажности → *Страница 15*
- 5** Контейнер для овощей и фруктов → *Страница 15*
- 6** Типовая табличка → *Страница 25*

- 7** Отделение для масла и сыра → *Страница 16*
- 8** Дверная полка для больших бутылок → *Страница 16*

**Заметка:** Элементы оснащения и размер вашего прибора могут отличаться от изображенных.

## 5.2 Панель управления

Настроить все функции прибора и получить информацию о его рабочем состоянии можно через панель управления.



- 2**
- 1** **alarm** выключает предупредительный сигнал.
- 2** **◀▶** устанавливает температуру в холодильном отделении.
- 3** Отображает температуру холодильного отделения в °C.
- 4** **super** включает и выключает Суперохлаждение.
- 5** **Ⓜ** включает или выключает прибор.

## 6 Элементы оснащения

Комплектация вашего прибора зависит от модели.

### 6.1 Полка

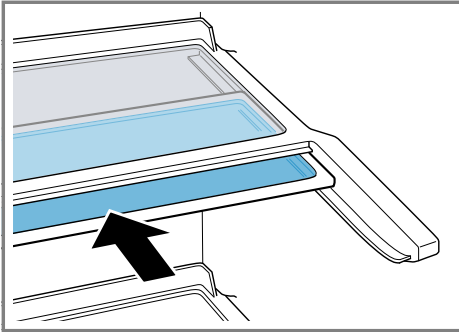
Если вы хотите переставить полку, выньте её и установите в другом месте.

→ "Снятие полок", Страница 20

### 6.2 Вариативная полка

Используйте вариативную полку для хранения продуктов в высокой таре на нижней полке, например, в банках и бутылках.

Вы можете выдвинуть переднюю часть вариативной полки, а затем задвинуть её под заднюю часть той же полки.



### 6.3 Выдвижная полка

Чтобы получить лучший обзор содержимого холодильника и быстрее убирать продукты, выдвиньте полку.

### 6.4 Контейнер для овощей и фруктов

Храните свежие фрукты и овощи запакрованными в контейнере для фруктов и овощей.

Нарезанные фрукты и овощи накройте крышкой или храните в герметичной упаковке.

В зависимости от количества и вида хранимых продуктов в контейнере для овощей и фруктов может образовываться конденсат.

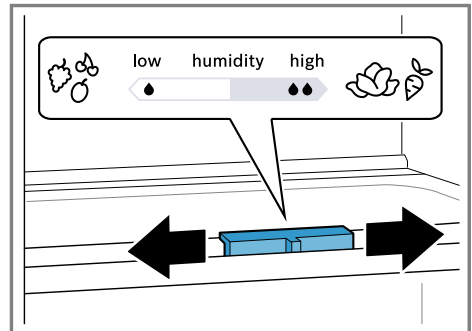
Вытрите конденсат сухой тряпкой.

Для поддержания качества и аромата храните чувствительные к холоду фрукты и овощи, например, ананасы, бананы, цитрусовые, огурцы, цуккини, сладкий перец, помидоры и картофель, вне холодильника при температуре приibl. от 8 °C до 12 °C.



### 6.5 Бокс для овощей и фруктов с регулятором влажности

Храните свежие фрукты и овощи запакрованными в контейнере для фруктов и овощей.

Нарезанные фрукты и овощи накройте крышкой или храните в герметичной упаковке.



Установка влажности воздуха с помощью регулятора влажности в боксе для фруктов и овощей в зависимости от вида и количества загружаемых продуктов:

- Низкая влажность  при хранении преимущественно фруктов или высокой загрузке.
- Высокая влажность  при хранении преимущественно овощей, а также при смешанной или малой загрузке.

## ru управление

В зависимости от количества и вида хранимых продуктов в контейнере для овощей и фруктов может образовываться конденсат.

Вытрите конденсат сухой тканью и регулируйте влажность воздуха при помощи регулятора влажности.

Для поддержания качества и аромата храните чувствительные к холоду фрукты и овощи, например, ананасы, бананы, цитрусовые, огурцы, цуккини, сладкий перец, помидоры и картофель, вне холодильника при температуре прибл. от 8 °C до 12 °C.

### 6.6 Отделение для масла и сыра

Храните масло и твердый сыр в отделении для масла и сыра.

### 6.7 Дверная полка

Если вы хотите переставить дверные полки, выньте их и установите в другом месте.

→ "Снятие дверных полок",  
Страница 20

### 6.8 Аксессуары

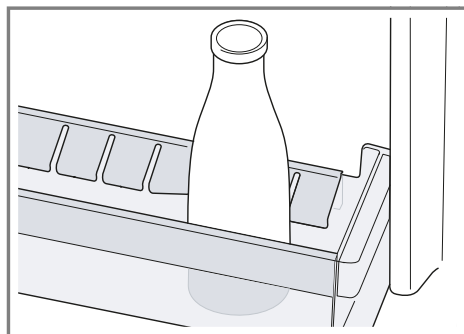
Используйте оригинальные аксессуары. Они адаптированы к данному прибору. Аксессуары для прибора зависят от модели.

#### Лоток для яиц

Для безопасного хранения яиц используйте лоток для яиц.

#### Держатель для бутылок

Держатель для бутылок предотвращает опрокидывание бутылок при открывании и закрывании дверцы.



## 7 Стандартное управление

### 7.1 Включение прибора

1. Нажмите ①.
- ✓ Прибор начинает производить холод.
2. Установите нужную температуру.  
→ Страница 16

### 7.2 Указания по эксплуатации

- При включении прибора установленная температура будет достигнута через несколько часов. Не загружайте продукты, пока не будет достигнута установленная температура.
- При закрытой дверце может возникнуть вакуум. Дверцу будет сложнее открыть. Подождите, пока отрицательное давление не выровняется.

### 7.3 Выключение прибора

- ▶ Нажмите ①.

### 7.4 Установка температуры

#### Установка температуры в холодильном отделении

- ▶ Нажимайте ⏪ до тех пор, пока на дисплее температуры не будет установлено желаемое значение.



Рекомендуемая температура в холодильном отделении составляет 4 °С.  
→ "Наклейка «ОК»", Страница 18

---

## 8 Дополнительные функции

### 8.1 Суперохлаждение

При включении Суперохлаждение охлаждение внутри холодильного отделения становится максимально интенсивным. Включите Суперохлаждение, прежде чем закладывать большой объём продуктов на хранение.

**Заметка:** При включении Суперохлаждение прибор может начать больше шуметь при эксплуатации.

#### Включение Суперохлаждение

- ▶ Нажмите **super**.
- ✓ Горит **super**.

**Заметка:** Спустя примерно 15 часов прибор переключается в обычный режим работы.

#### Выключение Суперохлаждение

- ▶ Нажмите **super**.
- ✓ Установленная температура выводится на дисплей.

---

## 9 Предупредительный сигнал

### 9.1 Предупредительный сигнал при открытой дверце

Если дверца прибора остается долго открытой, включается предупредительный сигнал.  
Звучит предупредительный сигнал.

### Выключение предупредительного сигнала при открытой дверце

- ▶ Закройте дверцу прибора или нажмите **alarm**.
- ✓ Предупредительный сигнал отключен.

---

## 10 Холодильное отделение

Вы можете хранить мясо, колбасу, рыбу, молочные продукты, яйца, готовые блюда и хлебобулочные изделия в холодильном отделении.

Температура регулируется в диапазоне от 2 °С до 8 °С.

Благодаря холодному хранению вы также можете хранить скоропортящиеся продукты краткосрочно и среднесрочно. Чем ниже выбранная температура, тем дольше продукты сохраняют свежесть.

### 10.1 Рекомендации по хранению продуктов в холодильном отделении

- Загружайте только свежие и неповреждённые продукты.
- Продукты должны быть герметично запакованы или храниться под закрытой крышкой.
- Чтобы не нарушать циркуляцию воздуха и не допускать замерзания продуктов, не размещайте продукты вплотную у задней стенки.
- Горячие блюда и напитки сначала следует охлаждать.
- Следите за указанными изготовителями сроками годности или сроками хранения продуктов.

## 10.2 Температурные зоны в холодильном отделении

Циркуляция воздуха в холодильной камере создает различные зоны холода.

### Самая холодная зона

Самая холодная зона находится между нанесённой сбоку стрелкой и расположенной под ней полкой.

**Рекомендация:** Храните в самой холодной зоне скоропортящиеся продукты, например, рыбу, колбасу, мясо.

### Самая тёплая зона

Зона самой высокой температуры находится на самом верху дверцы и в нижнем контейнере для овощей и фруктов.

**Рекомендация:** Храните в зоне самой высокой температуры продукты с длительным сроком хранения, например твёрдый сыр и масло. За счёт этого аромат сыра будет раскрываться, а масло останется мягким.

## 10.3 Наклейка «ОК»

С помощью наклейки «ОК» можно проверить, достигаются ли в холодильном отделении рекомендуемые для сохранности продуктов диапазоны температур не выше +4 °С.

Не все модели имеют наклейку «ОК». Если наклейка не показывает «ОК», то температуру следует постепенно снизить.

→ *"Установка температуры в холодильном отделении", Страница 16*

После ввода прибора в эксплуатацию может пройти до 12 часов, пока температура достигнет заданного уровня.



Правильная установка

---

## 11 Размораживание

### 11.1 Размораживание холодильного отделения

В процессе эксплуатации по функциональным причинам на задней стенке холодильного отделения образуются конденсат и иней. Задняя стенка холодильного отделения оттаивает автоматически.

Конденсат не нужно убирать, он стекает через жёлоб для талой воды в сливное отверстие поддона.

Чтобы конденсат стекал и не образовывались запахи, учитывайте следующую информацию:

→ *"Очистка жёлоба для талой воды и сливного отверстия", Страница 19.*

---

## 12 Очистка и уход

Для долговременной исправной работы прибора требуется его тщательная очистка и уход.

Чистку недоступных мест должны производить специалисты сервисной службы. Чистка специалистами сервисной службы может быть платной.

### 12.1 Подготовка прибора к очистке

1. Выключите прибор. → *Страница 16*
2. Отсоедините прибор от электросети. Извлеките из розетки вилку сетевого кабеля или выключите предохранитель в блоке предохранителей.
3. Выньте продукты и положите их в холодное место.  
Положите на продукты питания аккумуляторы холода, если они есть.
4. Если имеется слой инея, дайте ему оттаять.

5. Извлеките все элементы оснащения и принадлежности из прибора.  
→ Страница 20
6. Снимите полку над контейнером для овощей и фруктов. → Страница 20

## 12.2 Очистка прибора

### **⚠ ПРЕДУПРЕЖДЕНИЕ** Опасность поражения электрическим током!

Проникшая в прибор влага может стать причиной поражения током.

- ▶ Не используйте для очистки прибора пароочистители или очистители высокого давления.

Попадание жидкости в элементы системы освещения или в элементы управления может представлять опасность.

- ▶ Не допускайте попадания воды в систему освещения или в элементы управления.

### **ВНИМАНИЕ!**

Неподходящие чистящие средства могут повредить поверхности прибора.

- ▶ Не используйте жесткие мочалки или губки.
- ▶ Не используйте агрессивные или абразивные чистящие средства.
- ▶ Не используйте чистящие средства с большим содержанием спирта.

В результате попадания жидкости в сливное отверстие поддона, поддон может переполниться.

- ▶ При очистке не допускайте попадания воды в сливное отверстие поддона.

При мытье элементов оснащения и принадлежностей в посудомоечной машине, они могут деформироваться или изменить цвет.

- ▶ Не мойте детали прибора и принадлежности в посудомоечной машине.

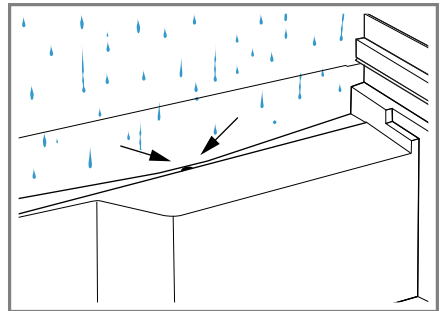
1. Подготовьте прибор к очистке.  
→ Страница 18

2. Очистите прибор, элементы оснащения, принадлежности и уплотнители дверцы с помощью тканевой салфетки и тёплой воды с небольшим количеством рН-нейтрального средства для мытья посуды.
3. Вытрите насухо мягкой сухой салфеткой.
4. Установите элементы оснащения и детали прибора.
5. Подключите прибор к электросети.
6. Включите прибор. → Страница 16
7. Загрузите продукты.

## 12.3 Очистка жёлоба для талой воды и сливного отверстия

Регулярно очищайте жёлоб для талой воды и сливное отверстие ватными палочками, чтобы талая вода могла стекать.

- ▶ Тщательно очистите жёлоб для талой воды и сливное отверстие, например, ватными палочками.

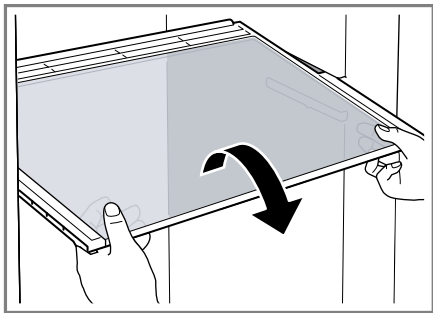


## 12.4 Извлечение элементов оснащения

Если вы хотите тщательно очистить элементы оснащения, выньте их из прибора.

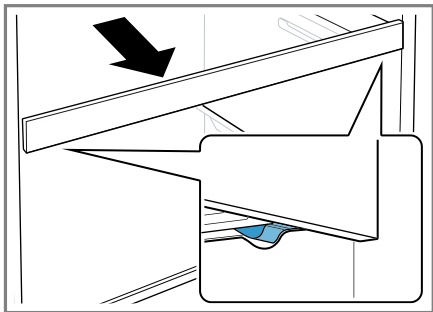
### Снятие полок

- ▶ Выдвиньте и выньте бокс.



### Извлечение выдвижной полки

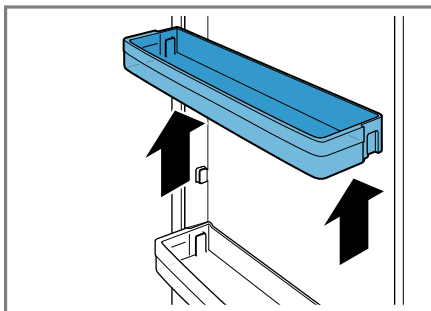
1. С усилием выдвигайте выдвижную полку до тех пор, пока фиксирующий выступ не будет выведен.



2. Выдвиньте полку, опустите вниз и выньте движением в сторону.

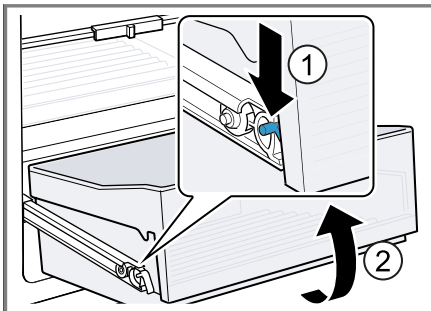
### Снятие дверных полок

- ▶ Приподнимите и снимите дверные полки.



### Извлечение бокса для овощей и фруктов

1. Выдвиньте до упора бокс для овощей и фруктов.
2. Нажмите на фиксаторы выдвижной направляющей ① и снимите контейнер ②.



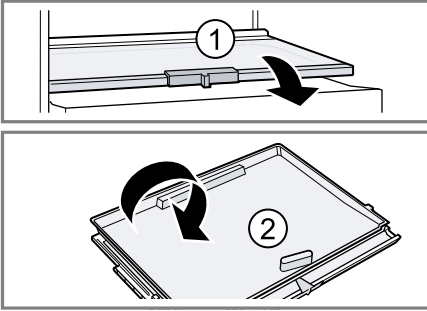
## 12.5 Снятие деталей прибора

Для тщательной очистки прибора, вы можете снять некоторые детали прибора.

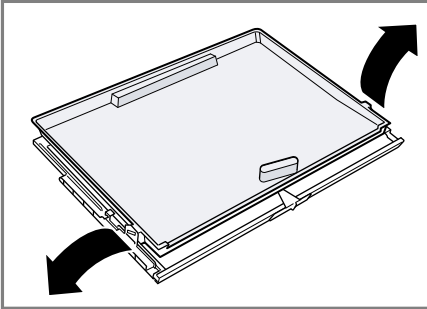
### Снятие полки над контейнером для овощей и фруктов

1. Выдвиньте контейнер для фруктов и овощей.

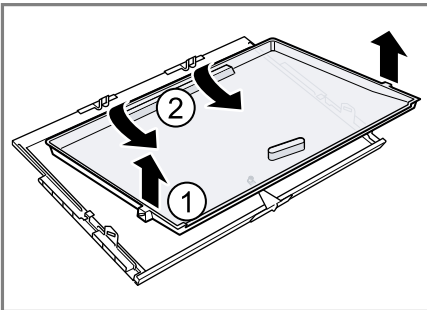
2. Снимите полку ① и переверните ②.



3. Отожмите фиксаторы нижней крышки наружу.



4. Приподнимите крышку ① и выдвиньте ее сзади ②.



## 13 Устранение неисправностей

Вы можете самостоятельно устранить незначительные неисправности вашего прибора. Воспользуйтесь информацией из главы «Устранение неисправностей» перед обращением в сервисную службу. Это позволит избежать дополнительных расходов.

### ПРЕДУПРЕЖДЕНИЕ

#### Опасность поражения электрическим током!

При неквалифицированном ремонте прибор может стать источником опасности.

- ▶ Ремонтировать прибор разрешается только квалифицированным специалистам.
- ▶ Для ремонта прибора можно использовать только оригинальные запчасти.
- ▶ Во избежание опасностей замена поврежденного сетевого кабеля данного прибора может быть выполнена только производителем или авторизованной им сервисной службой либо лицом, имеющим аналогичную квалификацию.

Неисправность	Причина и устранение неисправностей
Прибор не охлаждает, индикаторы и подсветка горят.	<p>Включен демонстрационный режим.</p> <ul style="list-style-type: none"> <li>▶ Проведите самодиагностику прибора. → <i>Страница 24</i></li> <li>✓ По окончании самодиагностики прибор переходит в обычный режим.</li> </ul>
Светодиодная подсветка не работает.	<p>Возможны различные причины.</p> <ul style="list-style-type: none"> <li>▶ Обратитесь в сервисную службу.</li> </ul> <p>Номер сервисной службы можно найти в прилагаемом перечне сервисных служб.</p>
На индикаторе температуры появляется E или d.	<p>Электроника установила ошибку.</p> <ol style="list-style-type: none"> <li>1. Выключите прибор. → <i>Страница 16</i></li> <li>2. Отсоедините прибор от сети. <ul style="list-style-type: none"> <li>Отсоедините прибор от электросети или выключите соответствующий предохранитель в блоке предохранителей.</li> </ul> </li> <li>3. Включите прибор снова через 5 минут.</li> <li>4. Если сообщение появится на дисплее снова, обратитесь в сервисную службу.</li> </ol> <p>Номер сервисной службы можно найти в прилагаемом перечне сервисных служб.</p>
Звучит предупредительный сигнал и светится <b>alarm</b> .	<p>Возможны различные причины.</p> <ul style="list-style-type: none"> <li>▶ Нажмите <b>alarm</b>.</li> <li>✓ Сигнализация выключается.</li> </ul> <hr/> <p>Дверца прибора открыта.</p> <ul style="list-style-type: none"> <li>▶ Закройте дверцу прибора.</li> </ul>

Неисправность	Причина и устранение неисправностей
Температура существенно отличается от настроенной.	<p>Возможны различные причины.</p> <ol style="list-style-type: none"> <li>1. Выключите прибор. → <i>Страница 16</i></li> <li>2. Включите прибор примерно через 5 минут. → <i>Страница 16</i> <ul style="list-style-type: none"> <li>– Если температура слишком высокая, проверьте ее через два часа.</li> <li>– Если температура слишком низкая, проверьте ее на следующий день.</li> </ul> </li> </ol>
Дно холодильного отделения мокрое.	<p>Жёлоб для талой воды или сливное отверстие засорились.</p> <ul style="list-style-type: none"> <li>▶ Прочистите жёлоб для талой воды и сливное отверстие. → <i>Страница 19</i></li> </ul>
Прибор издаёт гул, булькающие звуки, гудит, дребезжит или щёлкает.	<p>Не является неисправностью. Работает двигатель, например холодильного агрегата или вентилятора. Хладагент течёт по трубам. Включаются или выключаются двигатель, выключатель или электромагнитные клапаны. Никаких действий не требуется.</p>
Прибор издаёт шумы.	<p>Плохо установлены элементы оснащения.</p> <ul style="list-style-type: none"> <li>▶ Проверьте извлечённые элементы оснащения и заново их установите.</li> </ul> <p>Бутылки или ёмкости касаются друг друга.</p> <ul style="list-style-type: none"> <li>▶ Отодвиньте бутылки или другие ёмкости друг от друга.</li> </ul>

## 13.1 Выполнение самодиагностики прибора

1. Выключите прибор. → *Страница 16*
2. Включите прибор снова через 5 минут. → *Страница 16*
3. В течение 10 секунд после включения **super** нажмите и удерживайте в течение 3-5 секунд.
  - ✓ Самодиагностика прибора запущена.
  - ✓ Во время самодиагностики прибора раздаётся продолжительный звуковой сигнал.
  - ✓ Если после завершения самодиагностики прибора, вы услышите 2 звуковых сигнала, а на дисплее температура будет отображаться заданное значение, ваш прибор исправен. Прибор переходит в обычный режим.
  - ✓ Если по окончании самодиагностики прибора прозвучит 5 звуковых сигналов, и **super** будут мигать в течение 10 секунд, обратитесь в сервисную службу.

---

## 14 Хранение и утилизация

В данном разделе описана подготовка прибора к хранению. Приведены также указания по утилизации старых бытовых приборов.

### 14.1 Вывод прибора из эксплуатации

1. Выключите прибор. → *Страница 16*
2. Отсоедините прибор от электросети. Извлеките из розетки вилку сетевого кабеля или выключите предохранитель в блоке предохранителей.
3. Выньте продукты.
4. Размораживание прибора. → *Страница 18*
5. Очистка прибора. → *Страница 19*

6. Для обеспечения вентиляции внутреннего пространства оставьте прибор открытым.

### 14.2 Утилизация старого бытового прибора

Утилизация в соответствии с экологическими нормами обеспечивает возможность вторичного использования ценных сырьевых материалов.

#### ПРЕДУПРЕЖДЕНИЕ Риск нанесения вреда здоровью!

Дети могут оказаться запертыми в приборе и подвергнуть свою жизнь опасности.

- ▶ Чтобы дети не смогли забраться внутрь, не извлекайте из прибора полки и контейнеры.
- ▶ Отслуживший прибор держать вдали от детей.

#### ПРЕДУПРЕЖДЕНИЕ Опасность возгорания!

При поврежденных трубках горючий хладагент и вредные газы могут протечь и воспламениться.

- ▶ Не допускайте повреждения труб контура циркуляции хладагента и изоляции.

1. Выньте из розетки вилку сетевого кабеля.
2. Обрежьте сетевой кабель прибора.
3. Утилизируйте прибор в соответствии с экологическими нормами.

Сведения о возможных способах утилизации можно получить в специализированном торговом предприятии, а также в районных или городских органах управления.



Данный прибор имеет отметку о соответствии европейским нормам 2012/19/ЕУ утилизации электрических и электронных приборов.



ров (waste electrical and electronic equipment - WEEE).

Данные нормы определяют действующие на территории Евросоюза правила возврата и утилизации старых приборов.

## 15 Сервисная служба

Если у вас имеются вопросы, вам не удастся самостоятельно устранить неисправность прибора или требуется отремонтировать прибор, обратитесь в нашу сервисную службу.

Подробную информацию о гарантийном сроке и условиях гарантии в вашей стране вы можете запросить в нашей сервисной службе, у вашего продавца или найти на нашем сайте.

При обращении в сервисную службу укажите номер изделия (E-Nr.) и заводской номер (FD) прибора.

Адрес и телефон сервисной службы можно найти в прилагаемом перечне сервисных служб или на нашем веб-сайте.

Для доступа к контактам служб клиентского сервиса, вы также можете использовать данный QR код.

<https://www.bosch-home.ru>



### 15.1 Номер изделия (E-Nr.) и заводской номер (FD)

Номер изделия (E-Nr.) и заводской номер (FD) вы найдете на фирменной табличке своего прибора.

→ "Прибор", Рис. **1/6**, Страница 14

Чтобы быстро найти данные прибора и номер телефона сервисной службы, вы можете записать эти данные.

## 16 Технические характеристики

Хладагент, полезный объем, и прочие технические данные указаны на типовой табличке.

→ "Прибор", Рис. **1/6**, Страница 14



A series of horizontal lines for writing, starting with a dotted line and followed by solid lines.





## Благодарим за выбор бытовой техники Bosch!

Зарегистрируйте свой новый прибор на MyBosch прямо сейчас и получите следующие преимущества:

- Полезные советы по использованию вашего прибора
- Возможности расширения гарантии
- Скидки на аксессуары и запасные части
- Руководство по эксплуатации в электронном виде, чтобы все данные о приборе были всегда под рукой
- Быстрый доступ к Службе сервиса бытовой техники Bosch

Бесплатная удобная регистрация, в том числе с мобильных телефонов:

[www.bosch-home.com/welcome](http://www.bosch-home.com/welcome)



## Нужна помощь? Вы найдете ее здесь.

Обращайтесь, когда нужны советы экспертов Bosch, помощь в решении проблем или ремонт бытовой техники. Bosch поможет вам справиться с техническими сложностями и окажет всестороннюю поддержку:

[www.bosch-home.com/service](http://www.bosch-home.com/service)

Контактная информация по всем странам в приложенном перечне центров сервисного обслуживания.

**Robert Bosch Hausgeräte GmbH**

Carl-Wery-Straße 34

81739 München

GERMANY

[www.bosch-home.com](http://www.bosch-home.com)



9001699397 (011206)

ru