

Ваша новая сушильная машина

Поздравляем! Вы приобрели современную бытовую технику высочайшего качества марки Bosch. Данная сушильная машина отличается низким потреблением электроэнергии.

Любая сушильная машина, произведённая на нашем заводе, тщательно проверяется на правильность функционирования и безупречность состояния. При возникновении вопросов наша сервисная служба будет рада помочь вам.

Экологичная утилизация
При утилизации упаковки соблюдайте правила экологической безопасности. Данный прибор имеет отметку о соответствии европейской директиве 2002/96/EG в отношении старых электрических и электронных бытовых приборов (waste electrical and electronic equipment – WEEE). Данные нормы определяют действующие на территории Евросоюза правила возврата и утилизации старой бытовой техники.

Дополнительную информацию о нашей продукции, принадлежностях, запасных частях и услугах можно найти на интернет-сайте: www.bosch-home.com

Перед вводом сушильной машины в эксплуатацию внимательно изучите данную инструкцию!

Соблюдайте указания по технике безопасности на с. 11!

Содержание

Страница

- Подготовка 2
- Настройка программы 2
- Сушка 3/4
- Указания по сушке белья 5
- Уход и очистка 6
- Обзор программ 7
- Установка и подключение 8
- Защита от замерзания / Транспор тировка 8
- Технические характеристики 9
- Дополнительные принадлежности 9
- Что делать, если... / Сервисная служба 10
- Указания по технике безопасности . . . 11

Использование по назначению

- исключительно для бытового использования, только для сушки тканей, выстиранных в воде.

Не оставляйте детей без присмотра вблизи сушильной машины! Не подпускайте домашних животных близко к сушильной машине!

Дети старше 8 лет и лица, не способные в силу своих ограниченных физических, психических и сенсорных возможностей, а также из-за недостаточных знаний и опыта, правильно обращаться с сушильной машиной, могут использовать её только под присмотром или после инструктажа ответственного лица

Дополнительную информацию о нашей продукции, принадлежностях, запасных частях и услугах можно найти на интернет-сайте: www.bosch-home.com

Подготовка

Установку и подключение см. на с. 8

Категорически запрещается эксплуатация неисправной сушильной машины! Уведомите сервисную службу!

Беритесь только за вилку и только сухими руками!

Выньте из карманов все предметы. Особенно следите за тем, чтобы там не остались зажималки! При загрузке белья барабан должен быть совершенно пустым!

Сушка

Перед первой сушкой выполните один цикл сушки без белья → см. с. 7.

Осмотрите сушильную машину

Вставьте вилку в розетку

Рассортируйте и загрузите бельё

Выбор и настройка программы

Выберите программу сушки... и выполните индивидуальные настройки

Выбор клавиши (Пуск/Стоп)

Используйте сушильную машину только с установленным ворсовым фильтром!

Барабан и дверца могут быть горячими!

Вы можете прервать процесс сушки, чтобы добавить или вынуть бельё. Однако затем программу следует возобновить и завершить!

При открытии дверцы процесс сушки прерывается. Добавьте или выньте бельё и закройте дверцу. При необходимости выберите другую программу и дополнительные функции. Нажмите клавишу (Пуск/Стоп).

Барабан и дверца могут быть горячими!

Вы можете прервать процесс сушки, чтобы добавить или вынуть бельё. Однако затем программу следует возобновить и завершить!

При открытии дверцы процесс сушки прерывается. Добавьте или выньте бельё и закройте дверцу. При необходимости выберите другую программу и дополнительные функции. Нажмите клавишу (Пуск/Стоп).

Барабан и дверца могут быть горячими!

Сушка

Барабан

Панель управления

Ворсовый фильтр

Резервуар для конденсата

Воздухозаборное отверстие

Сушка

Сушка

Сушка

Сушка

Сушка

Сушка

Сушка

Сушка

Сушка

Сушка

Сушка

Сушка

Сушка

Сушка

Слив конденсата

Сливайте конденсат **после** окончания каждой сушки.

1. Извлеките резервуар для конденсата и держите его в горизонтальном положении.
2. Откройте крышечку.
3. Вылейте конденсат.

Проверьте степень загрязнённости вентиля в резервуаре для конденсата: Если на нём много ворсинок, → промойте вентиль под проточной водой. Кроме того, наполните водой пустой резервуар для конденсата и слейте её через вентиль.

Для этого надавите на вентиль и дайте воде полностью вылиться.

4. Регулярно удаляйте отложения в отверстии крышечки при помощи острого предмета.
5. Закройте крышку.
6. Следите, чтобы при установке резервуара всегда был слышен щелчок.

Если после слива конденсата индикатор (Резервуар) / (Очистка) будет гореть → см. с. 10.

Очистка ворсового фильтра

1. Откройте дверцу, извлеките ворсовый фильтр.
2. Удалите ворсинки (снимите рукой с поверхности ворсового фильтра). Сильно загрязнённый или забившийся фильтр промойте тёплой водой и высушите!
3. Установите ворсовый фильтр на место таким образом, чтобы он зафиксировался щелчком.
4. Удалите ворсинки на дверце и вблизи неё.

Выключение сушильной машины

Установите программатор на **Выкл.** Не оставляйте бельё в сушильной машине!

Извлечение белья

Сушильная машина имеет автоматическую функцию защиты белья от сминания. Ещё 30 минут после окончания программы барабан будет вращаться через определённые интервалы времени, чтобы бельё не слеживалось и оставалось объёмным (при дополнительно выбранной функции (Легко гладить) — ещё 90 минут в зависимости от модели).

Окончание программы

как только начинает мигать индикатор (Готово/разрыхление белья)

Дополнительная загрузка или извлечение белья

Барабан и дверца могут быть горячими!

Вы можете прервать процесс сушки, чтобы добавить или вынуть бельё. Однако затем программу следует возобновить и завершить!

1. При открытии дверцы процесс сушки прерывается.
2. Добавьте или выньте бельё и закройте дверцу.
3. При необходимости выберите другую программу и дополнительные функции.
4. Нажмите клавишу (Пуск/Стоп).

Барабан и дверца могут быть горячими!

Указания по сушке белья ...

Маркировка на изделиях

Соблюдайте указания по уходу от изготовителя!

- ☑ Нормальная сушка.
- ☑ Сушка при низкой температуре → дополнительно выберите функцию (Бережная сушка).
- ☒ Сушка в машине запрещена.

Обязательно соблюдайте указания по технике безопасности → см. с. 11!

Например, не сушите в сушильной машине следующие текстильные изделия:
– воздухопроницаемые ткани (например, прорезиненные)
– тонкие ткани (шёлк, синтетические гардины) → Могут образоваться заломы!
– бельё с масляными пятнами

Перед первой сушкой

– Не загружайте бельё! Установите программатор на программу сушки по времени (→ см. с. 7) и нажмите кнопку (Пуск/Стоп). После окончания программы установите программатор на **Выкл.**

Рекомендации по сушке

– Для достижения равномерного результата сушки отсортируйте бельё по виду ткани и программе сушки.

– Текстильные изделия маленького размера (например, детские колготки) всегда сушите вместе с крупным бельём (например, с полотенцами).

– Застегните все молнии, крючки, петли и кнопки. Завяжите тканевые пояса, тесёмки и т. д.

– Не пересушивайте бельё из синтетических тканей → могут образоваться заломы! Такое бельё лучше досушить на воздухе.

– Не гладьте бельё непосредственно после сушки, дайте ему некоторое время полежать → остаточная влага равномерно распределится по белью.

– Трикотажные изделия (например, футболки, трикотажное бельё) часто садятся при первой сушке → Не используйте программу (Очень сухое).

– Накрахмаленное бельё подходит для сушки в сушильной машине только при определенных условиях → крахмал оставляет после себя налёт, который затрудняет сушку белья.

– При обработке белья, которое легко пересушивается, используйте кондиционер в объёме, указанном изготовителем.

– При низкой нагрузке используйте программу сушки по времени → оптимизация результата сушки.

Охрана окружающей среды — полезные советы

– Перед сушкой бельё следует тщательно отжать в стиральной машине → чем выше скорость отжима при стирке, тем короче продолжительность сушки и меньше расход электроэнергии; отжимать следует также бельё из синтетических тканей, не требующее специального ухода.

Указания по сушке белья ...

Маркировка на изделиях

Соблюдайте указания по уходу от изготовителя!

- ☑ Нормальная сушка.
- ☑ Сушка при низкой температуре → дополнительно выберите функцию (Бережная сушка).
- ☒ Сушка в машине запрещена.

Обязательно соблюдайте указания по технике безопасности → см. с. 11!

Например, не сушите в сушильной машине следующие текстильные изделия:
– воздухопроницаемые ткани (например, прорезиненные)
– тонкие ткани (шёлк, синтетические гардины) → Могут образоваться заломы!
– бельё с масляными пятнами

Перед первой сушкой

– Не загружайте бельё! Установите программатор на программу сушки по времени (→ см. с. 7) и нажмите кнопку (Пуск/Стоп). После окончания программы установите программатор на **Выкл.**

Рекомендации по сушке

– Для достижения равномерного результата сушки отсортируйте бельё по виду ткани и программе сушки.

– Текстильные изделия маленького размера (например, детские колготки) всегда сушите вместе с крупным бельём (например, с полотенцами).

– Застегните все молнии, крючки, петли и кнопки. Завяжите тканевые пояса, тесёмки и т. д.

– Не пересушивайте бельё из синтетических тканей → могут образоваться заломы! Такое бельё лучше досушить на воздухе.

– Не гладьте бельё непосредственно после сушки, дайте ему некоторое время полежать → остаточная влага равномерно распределится по белью.

– Трикотажные изделия (например, футболки, трикотажное бельё) часто садятся при первой сушке → Не используйте программу (Очень сухое).

– Накрахмаленное бельё подходит для сушки в сушильной машине только при определенных условиях → крахмал оставляет после себя налёт, который затрудняет сушку белья.

– При обработке белья, которое легко пересушивается, используйте кондиционер в объёме, указанном изготовителем.

– При низкой нагрузке используйте программу сушки по времени → оптимизация результата сушки.

Охрана окружающей среды — полезные советы

– Перед сушкой бельё следует тщательно отжать в стиральной машине → чем выше скорость отжима при стирке, тем короче продолжительность сушки и меньше расход электроэнергии; отжимать следует также бельё из синтетических тканей, не требующее специального ухода.

Уход и очистка

Корпус сушильной машины, панель управления, воздушный охладитель, датчик влажности

- Протирайте мягкой влажной тряпкой.
- Не используйте агрессивные чистящие средства и растворители.
- Тщательно удалите остатки моющего и чистящего средства.

Воздушный охладитель очищайте 5-6 раз в год или в случае, если после очистки ворсового фильтра мигает индикатор (Резервуар) / (Очистка).

Воздушный охладитель

Для очистки воздушного охладителя снимите его!
– Дайте сушильной машине остыть.
– Подложите под дверцу для технического обслуживания хорошо впитывающую тряпку, так как при открывании дверцы может вытечь вода.

1. Разблокируйте дверцу для технического обслуживания (1).
2. Полностью откройте дверцу (2).

3. Поверните оба запорных рычага наружу (1).
4. Выдвиньте переднюю вставку (2).

5. Снимите воздушный охладитель.

Не допускайте повреждения воздушного охладителя!
Промойте теплой водой, не используйте твердые или острые предметы!

6. Тщательно очистите воздушный охладитель, дайте стечь воде. Очистите уплотнитель.

7. Сначала установите на место воздушный охладитель (ручка должна находиться внизу), затем переднюю вставку!
8. Поверните оба запорных рычага в исходное положение.

Датчики влажности

Сушильная машина оснащена датчиками влажности из нержавеющей стали. Они измеряют степень влажности белья. При длительной эксплуатации на датчиках возможно появление тонкого известкового налёта.

1. Откройте дверцу.
2. Почистите датчик влажности жёсткой губкой, смоченной моющим средством.

Не используйте металлические губки и абразивные чистящие средства!

Барабан и дверца могут быть горячими!

Вы можете прервать процесс сушки, чтобы добавить или вынуть бельё. Однако затем программу следует возобновить и завершить!

При открытии дверцы процесс сушки прерывается. Добавьте или выньте бельё и закройте дверцу. При необходимости выберите другую программу и дополнительные функции. Нажмите клавишу (Пуск/Стоп).

Барабан и дверца могут быть горячими!

ВИД ТКАНИ И УКАЗАНИЯ

<p>Хлопок </p> <p>Ноские текстильные изделия, устойчивые к кипячению текстильные изделия из хлопка или льна.</p>	<p>Синтетика </p> <p>Немнущееся бельё из синтетических и смешанных тканей или бельё из хлопка, не требующее особого ухода.</p>
<p>Хлопок </p> <p>Бельё, требующее глажения (изделия необходимо выглаживать во избежание образования складок).</p>	<p>Синтетика </p> <p>Бельё, требующее глажения (изделия необходимо выглаживать во избежание образования складок).</p>

<p>Сушка под углом </p> <p>Для односторонних изделий.</p>	<p>Сушка в шкафу </p> <p>Для изделий с плотными, многослойными деталями.</p>
<p>Сушка по времени:</p> <p>60 мин</p> <p>40 мин тепло</p> <p>20 мин тепло</p> <p>20 мин холод</p>	<p>Сушка по времени:</p> <p>макс. 3 кг</p> <p>макс. 3 кг</p> <p>макс. 3 кг</p> <p>макс. 3 кг</p>

Подсушенные многослойные и деликатные изделия из акрила или отдельные небольшие предметы белья. Также для досушивания.

Все типы тканей. Для освежения или проверки малозащитной одежды.

Только для программы **Хлопок**. При сушке жёсткий результат (в зависимости от модели). Возможен точная настройка интенсивности сушки; многослойные текстильные изделия нуждаются в более длительной сушке по сравнению с односторонними изделиями. Рекомендация: сушить бельё отдельно!

9204 / 9000756680

WTC64 1020E

Robert Bosch Hausgeräte GmbH
Carl-Wery-Str. 34
81739 München/Deutschland

7

Установка и подключение

– Исполнение и объём поставки: сушильная машина, инструкция по эксплуатации и установке.
– Проверьте сушильную машину на отсутствие повреждений при транспортировке!
– Сушильная машина очень тяжёлая. Не поднимайте её в одиночку!
– Будьте осторожны – кромки острые!
– Не поднимайте сушильную машину за выступающие части (например, за дверцу) – опасность повреждения!
– Не устанавливайте сушильную машину в неотапливаемых помещениях! Замерзшая вода может стать причиной её повреждения!
– В случае возникновения сомнений вызовите для подключения специалиста!

1. Установка сушильной машины

– Доступ к вилке сетевого кабеля должен быть свободен в любой момент времени. Выньте все принадлежности из барабана. Барабан должен быть пустым!

– Устанавливайте сушильную машину на чистой ровной и прочной поверхности!
– Не загромождайте воздухозаборное отверстие на передней панели сушильной машины!
– Регулярно протирайте пыль вокруг машины.
– Выровняйте сушильную машину с помощью передних регулируемых ножек. Ни в коем случае не снимайте регулируемые ножки!

Не устанавливайте сушильную машину за обычной или сдвижной дверью, если она будет препятствовать свободному открытию дверцы машины! Тем самым вы предотвратите ситуацию, когда дети могут оказаться запертыми внутри машины, подвергая свою жизнь опасности!

2. Подключение к электросети, указания по технике безопасности → см. с. 11.

– Подключите сушильную машину согласно инструкциям к розетке переменного тока с заземляющим контактом. В случае возникновения сомнений вызовите специалиста для проверки розетки!
– Напряжение сети должно соответствовать значению напряжения, указанному на заводской табличке сушильной машины (→ см. с. 9)!

3. Изменение потребляемой мощности Проверьте предохранитель розетки!

10 A или **16 A**

Выключите машину (программатор на **Выкл.**)

Нажмите и удерживайте клавишу **(Бережная сушка)** и поверните программатор на одну позицию вправо.

Для переключения нажмите клавишу **(Легко гладить)**

Выключите машину (программатор на **Выкл.**)

Защита от замерзания/транспортировка Запрещается использовать сушильную машину при угрозе замерзания!

Подготовка

Опорожните резервуар для конденсата → см. с. 4.

В сушильной машине может остаться вода. Она может вытекать при наклоне машины.

8

Технические характеристики

● **Размеры (Г x Ш x В)** 60 x 60 x 85 см

Вес ок. 35 кг

Макс. объём загрузки 7 кг

Резервуар для конденсата ок. 4,2 л

Температура окружающей среды 5-35 °C

Подводимое напряжение 220-240 В

Потребляемая мощность 2025 / 2600 Вт

Предохранитель 16 А / 10 А

Номер изделия → на заводской табличке или на внутренней стороне дверцы

Заводской номер

Заводская табличка находится на задней стороне сушильной машины.

● **Параметры расхода**

Приведённые данные получены при нормальном режиме работы и являются ориентировочными. Возможны отклонения на величину до 10 %.

	Скорость отжима, об/мин (остаточная влага)		Время сушки** в 8 минут на охлаждение		Расход энергии** в кВт*ч	
	10 A	16 A	10 A	16 A	10 A	16 A
Хлопок 7 кг						
■ Сушка в шкафу*	1400 (ок. 50 %)	98	90	3,32	3,32	
	1000 (ок. 60 %)	117	106	3,92	3,92	
	800 (ок. 70 %)	138	120	4,48	4,48	
☞ Сушка под углом*	1400 (ок. 50 %)	76	66	2,45	2,45	
	1000 (ок. 60 %)	91	82	2,94	2,94	
	800 (ок. 70 %)	106	96	3,43	3,43	
Синтетика 3,5 кг						
■ Сушка в шкафу*	800 (ок. 40 %)	42	40	1,16	1,16	
	600 (ок. 50 %)	53	45	1,45	1,45	

*Программы для проверки в соответствии с DIN EN 61121.

**Эти значения могут отличаться от указанных в зависимости от напряжения (повышенное/пониженное), вида ткани, состава подлежащего сушке белья, остаточной влажности ткани и объёма загрузки.

Дополнительные принадлежности (приобретаются через сервисную службу по номеру для заказа)

WIZ 11311

Соединительный элемент для монтажа стиральной и сушильной машины в колонну

Для экономии места сушильная машина может устанавливаться на стиральную машину, имеющую аналогичную глубину и ширину. **Обязательно** крепите сушильную машину на стиральной с использованием данного соединительного элемента! Если глубина установочной панели стиральной машины меньше 544 мм, обратитесь в сервисную службу или в специализированный магазин.

9

Что делать, если...

Если вы не можете самостоятельно устранить неисправность (например, выключив и ещё раз включив машину), обратитесь в нашу сервисную службу. Мы всегда сможем найти подходящее решение проблемы, так что вызов мастера на дом, возможно, не понадобится. Положитесь на компетентность изготовителя. Это гарантирует вам выполнение ремонта квалифицированными специалистами с использованием оригинальных запасных деталей. Адрес ближайшей **сервисной службы** см. в перечне сервисных центров.

При вызове специалиста сервисной службы всегда указывайте номер изделия (E-Nr.) и заводской номер (FD) вашего прибора (см. на внутренней стороне дверцы). Установите программатор на **Выкл.** и выньте вилку из розетки.

- Не загорается индикатор (Пуск/Стоп). Вставлена ли вилка сетевого кабеля в розетку? Выбрана ли программа?
- Горит индикатор (Резервуар) / (Очистка). Опорожните резервуар для конденсата → см. с. 4.
- Мигает индикатор (Резервуар) / (Очистка). Очистите ворсовый фильтр → см. с. 4. При необходимости очистите воздушный охладитель → см. с. 6.
- Сушильная машина не включается. Нажата ли клавиша (Пуск/Стоп)? Закрыта ли дверца? Выбрана ли программа?
- Прерывание программы вскоре после запуска. Температура окружающей среды выше 5 °C?
- Вытекает вода. Выровняйте сушильную машину в горизонтальном положении.
- Дверца самопроизвольно открывается. Прижмите дверцу, так чтобы она зафиксировалась с характерным щелчком.
- При сушке желаемый результат не достигается или продолжительность сушки слишком велика. Очистите ворсовый фильтр → см. с. 4. Опорожните резервуар для конденсата. Температура окружающей среды выше 35 °C → проветрите помещение. Возможно, заблокировано воздухозаборное отверстие → освободите его. Возможно, неправильно выбрана программа → см. с. 7. Сушильная машина установлена в слишком узком месте? Обеспечьте достаточную циркуляцию воздуха. Нарушение подачи электроэнергии → включите сушильную машину повторно. Известковый налёт на датчиках влажности. Очистите датчики влажности → см. с. 6.
- Бельё влажное. Используйте программу сушки со следующим по порядку номером или дополнительно выберите программу сушки по времени → см. с. 7. Бельё кажется более влажным, чем есть на самом деле.
- Сильно возросла влажность в помещении. Хорошо проветрите помещение. Заблокировано воздухозаборное отверстие? → Освободите. Убедитесь, что воздушный охладитель установлен.
- Один или несколько индикаторов мигают. Очистите ворсовый фильтр и воздушный охладитель → см. с. 4/6. Проверьте условия установки → см. с. 8. Выключите машину, дайте ей остыть, включите снова и перезапустите программу.
- Нарушение подачи электроэнергии. Немедленно достаньте бельё из сушильной машины и расправьте его. Возможно выделение тепла.

10

Указания по технике безопасности

Аварийная ситуация

Используйте сушильную машину ТОЛЬКО...

НИКОГДА...

- Немедленно выньте вилку сетевого кабеля из розетки или отключите предохранитель.
- Внутри помещений.
- Для сушки текстильных изделий.

Опасно!

- Не используйте сушильную машину в целях, не соответствующих вышеописанным.
- Не вносите технические изменения в конструкцию сушильной машины и не изменяйте её характеристики.
- К работе с сушильной машиной не допускаются дети и лица, не прошедшие соответствующий инструктаж.
- Оставлять детей без присмотра около сушильной машины запрещено.
- Не подпускайте домашних животных близко к сушильной машине.
- Выньте из карманов белья все предметы. Особенно следите за тем, чтобы там не остались зажималки → **опасность взрыва!**
- Не облакачивайтесь и не садитесь на дверцу сушильной машины → **опасность опрокидывания!**
- При открывании дверцы соблюдайте осторожность. Горячий пар может выходить наружу.

Установка и подключение

- Закрепите свободные провода и шланги → **опасность спотыкания!**
- Запрещается использовать сушильную машину при угрозе замерзания.

Подключение к электросети

- Согласно нормам подключать сушильную машину следует к розетке переменного тока с защитным контактом – в противном случае безопасность не гарантируется.
- Электрический провод должен иметь достаточное сечение.
- Используйте автомат защиты от тока утечки только с обозначением
- Вилка сетевого кабеля и розетка должны подходить друг к другу.
- Не используйте тройники, разветвители и/или удлинители.
- Не беритесь за вилку сетевого кабеля мокрыми руками → **опасность поражения электрическим током!**
- При вынимании вилки сетевого кабеля из розетки никогда не тяните за провод!
- Не допускайте повреждения сетевого кабеля → **опасность поражения электрическим током!**

Рабочий режим

- Загружайте в барабан только бельё.
- Перед включением сушильной машины ещё раз проверьте содержимое барабана!
- Не используйте сушильную машину, если на бельё имеются видимые следы растворителя, масла, воска, жира или краски (например, фиксирующего лака для волос, жидкости для снятия лака, пятновыводителя, промывочного бензина и т.д.) → **опасность возгорания/взрыва!**
- Опасность в результате скопления пыли (например, угольная пыль, мука): не используйте сушильную машину → **опасность взрыва!**
- Не используйте сушильную машину, если в бельё имеются вставки из пеноматериала/резины → возможно разрушение эластичного материала и повреждение машины в результате деформации пеноматериала.
- По окончании программы выключите сушильную машину.
- Не используйте конденсат как водопроводную воду, он может содержать ворсинки!

Неисправность

- Не используйте сушильную машину в случае её неисправности или подозрения на неисправность. Ремонтные работы должны выполняться только специалистами сервисной службы.
- Не используйте сушильную машину с повреждённым сетевым кабелем. В целях безопасности замена повреждённого сетевого кабеля должна осуществляться только специалистами сервисной службы.

Запасные части

- В целях безопасности используйте только оригинальные запасные части и принадлежности.

Утилизация

- Сушильная машина: Выньте вилку сетевого кабеля из розетки, затем обрежьте сетевой кабель у машины. Сдайте машину в специальный пункт утилизации.
- Упаковка: Не давайте детям упаковку и её части → **опасность удушья!**
- Все материалы упаковки экологически безопасны и могут использоваться повторно. Утилизируйте их экологически безопасным способом.

11



ru Инструкция по эксплуатации

Ваша новая сушильная машина

Поздравляем! Вы приобрели современную бытовую технику высочайшего качества марки Bosch.
Данная сушильная машина отличается низким потреблением электроэнергии.

Любая сушильная машина, произведённая на нашем заводе, тщательно проверяется на правильность функционирования и безупречность состояния. При возникновении вопросов наша сервисная служба будет рада помочь вам.

Экологичная утилизация

При утилизации упаковки соблюдайте правила экологической безопасности. Данный прибор имеет отметку о соответствии европейской директиве 2002/96/EG в отношении старых электрических и электронных бытовых приборов (waste electrical and electronic equipment – WEEE).
Данные нормы определяют действующие на территории Евросоюза правила возврата и утилизации старой бытовой техники.

Дополнительную информацию о нашей продукции, принадлежностях, запасных частях и услугах можно найти на интернет-сайте: www.bosch-home.com



Перед вводом сушильной машины в эксплуатацию внимательно изучите данную инструкцию!



Соблюдайте указания по технике безопасности на с. 11!

Содержание

Страница	
■ Подготовка	2
■ Настройка программы	2
■ Сушка	3/4
■ Указания по сушке белья	5
■ Уход и очистка	6
■ Обзор программ	7
■ Установка и подключение	8
■ Защита от замерзания / Транспор тировка	8
■ Технические характеристики	9
■ Дополнительные принадлежности	9
■ Что делать, если... / Сервисная служба	10
■ Указания по технике безопасности	11

Использование по назначению

- исключительно для бытового использования,
- только для сушки тканей, выстиранных в воде.



Не оставляйте детей без присмотра вблизи сушильной машины!
Не подпускайте домашних животных близко к сушильной машине!
Дети старше 8 лет и лица, не способные в силу своих ограниченных физических, психических и сенсорных возможностей, а также из-за недостаточных знаний и опыта, правильно обращаться с сушильной машиной, могут использовать её только под присмотром или после инструктажа ответственного лица

Подготовка

Установку и подключение см. на с. 8

Перед п
выполни

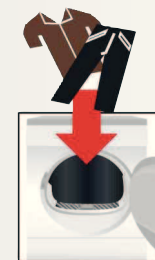


Категорически запрещается эксплуатация неисправной сушильной машины!
Уведомите сервисную службу!

суши



Беритесь только за вилку и только сухими руками!



Рассортируйте и за

Вывньте из карманов все предметы. Особенно следите за тем, чтобы там не оста
При загрузке белья барабан должен быть со

Выбор и настройк

Выберите

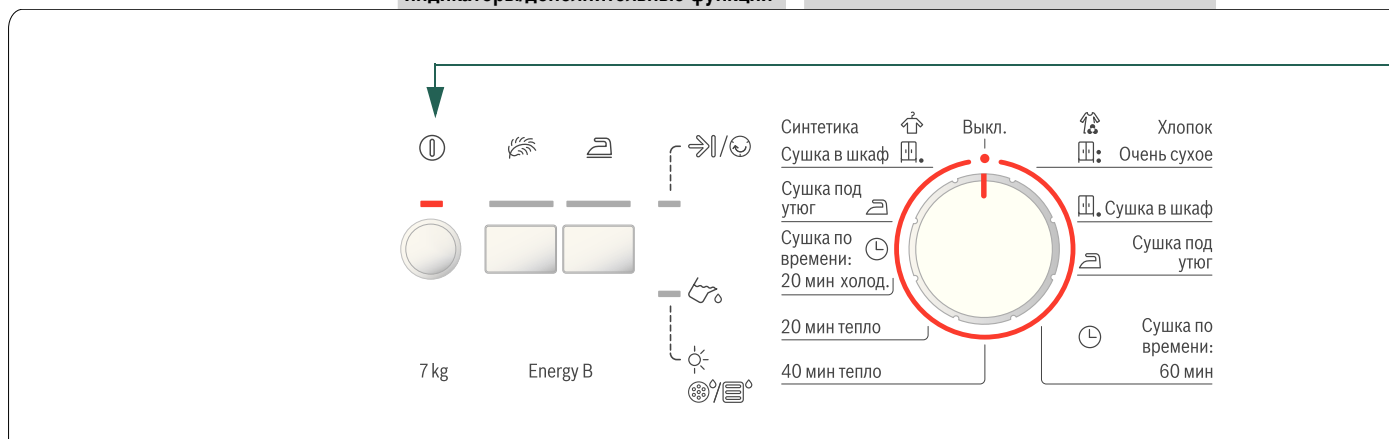
... и выполните индивиду

Подробный обзор прог

Выбор клави

Индикаторы состояния/сервисные индикаторы/дополнительные функции

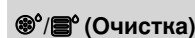
Программатор



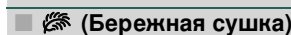
Готово/разрыхление белья



Горит → опорожните резервуар для конденсата.



Мигает → очистите ворсовый фильтр и/или воздушный охладитель.



Более низкая температура для сушки деликатных тканей, например, для полиакрила, полиамида, эластана или ацетата; увеличение времени сушки.



Уменьшает сминание и увеличивает цикл защиты от сминания по окончании программы.

Первой сушкой
те один цикл сушки без белья → см. с. 7.

**Осмотрите
внутреннюю машину**

**Вставьте вилку
в розетку**

Загрузите бельё

Убедитесь, что
нет зажжённых
зажигалки!
и резервуар
полностью пустым!

Выбор программы
Выбор программы сушки...

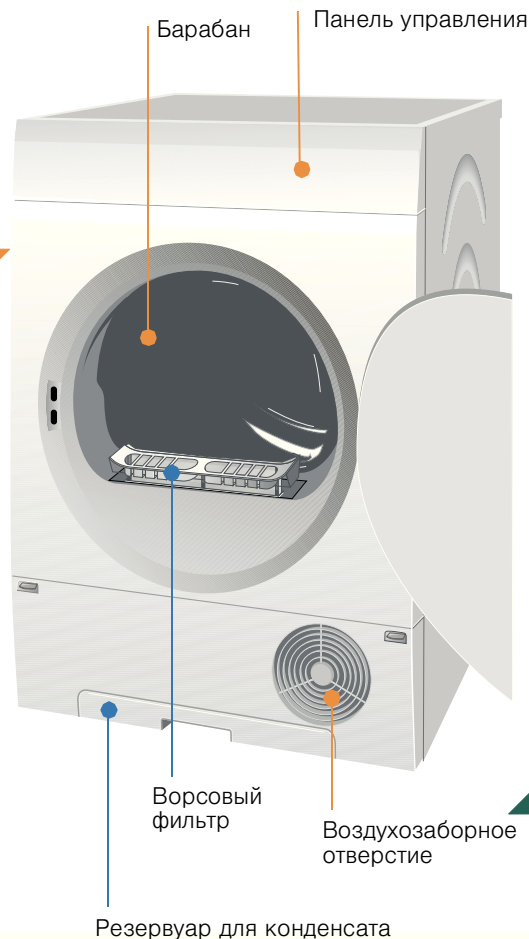
Выбор дополнительных настроек

Выбор программ → см. с. 7.

Кнопка **Пуск/Стоп**

Используйте сушильную
машину только с
установленным
ворсовым фильтром!

Сушка



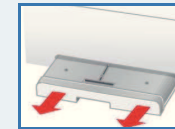
Сушка



Слив конденсата

Сливайте конденсат **после** окончания каждой сушки.

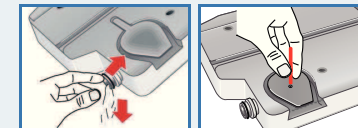
1. Извлеките резервуар для конденсата и держите его в горизонтальном положении.
2. Откройте крышечку.
3. Вылейте конденсат.



Проверьте степень загрязнённости вентиля в резервуаре для конденсата: Если на нём много ворсинок, → промойте вентиль под проточной водой. Кроме того, наполните водой пустой резервуар для конденсата и слейте её через вентиль.

Для этого надавите на вентиль и дайте воде полностью вылиться.

4. Регулярно удаляйте отложения в отверстии крышечки при помощи острого предмета.
5. Закройте крышку.
6. Следите, чтобы при установке резервуара всегда был слышен щелчок.



Если после слива конденсата индикатор **Резервуар** / **Очистка** будет гореть → см. с. 10.



Очистка ворсового фильтра

Очищайте ворсовый фильтр после каждой сушки!

1. Откройте дверцу, извлеките ворсовый фильтр.
2. Удалите ворсинки (снимите рукой с поверхности ворсового фильтра). Сильно загрязнённый или забившийся фильтр промойте тёплой водой и высушите!
3. Установите ворсовый фильтр на место таким образом, чтобы он зафиксировался щелчком.
4. Удалите ворсинки на дверце и вблизи неё.



Выключение сушильной машины

Установите программатор на **Выкл.**

Не оставляйте бельё в сушильной машине!



Извлечение белья

Сушильная машина имеет автоматическую функцию защиты белья от сминания. Ещё 30 минут после окончания программы барабан будет вращаться через определённые интервалы времени, чтобы бельё не слёживалось и оставалось объёмным (при дополнительно выбранной функции **Легко гладить** – ещё 90 минут в зависимости от модели).

Окончание программы

как только начинает мигать индикатор

Готово/разрыхление белья



Дополнительная загрузка или извлечение белья



Барабан и дверца могут быть горячими!



Вы можете прервать процесс сушки, чтобы добавить или вынуть бельё. Однако затем программу следует возобновить и завершить!

1. При открывании дверцы процесс сушки прерывается.
2. Добавьте или выньте бельё и закройте дверцу.
3. При необходимости выберите другую программу и дополнительные функции.
4. Нажмите клавишу **Пуск/Стоп**.

Указания по сушке белья ...



Маркировка на изделиях

Соблюдайте указания по уходу от изготовителя!

- Нормальная сушка.
- Сушка при низкой температуре → дополнительно выберите функцию **☁ (Бережная сушка)**.
- Сушка в машине запрещена.



Обязательно соблюдайте указания по технике безопасности → см. с. 11!
Например, не сушите в сушильной машине следующие текстильные изделия:
– воздухонепроницаемые ткани (например, прорезиненные)
– тонкие ткани (шёлк, синтетические гардины) → Могут образоваться заломы!
– бельё с масляными пятнами



Перед первой сушкой

– Не загружайте бельё! Установите программатор на программу сушки по времени (→ см. с. 7) и нажмите кнопку **⏻ (Пуск/Стоп)**. После окончания программы установите программатор на **Выкл.**



Рекомендации по сушке

- Для достижения равномерного результата сушки отсортируйте бельё по виду ткани и программе сушки.
- Текстильные изделия маленького размера (например, детские колготки) всегда сушите вместе с крупным бельём (например, с полотенцами).
- Застегните все молнии, крючки, петли и кнопки. Завяжите тканевые пояса, тесёмки и т. д.
- Не пересушивайте бельё из синтетических тканей → могут образоваться заломы! Такое бельё лучше досушить на воздухе.
- Не гладьте бельё непосредственно после сушки, дайте ему некоторое время полежать → остаточная влага равномерно распределится по белью.
- Трикотажные изделия (например, футболки, трикотажное бельё) часто садятся при первой сушке
→ Не используйте программу **☀: Очень сухое**.
- Накрахмаленное бельё подходит для сушки в сушильной машине только при определенных условиях → крахмал оставляет после себя налёт, который затрудняет сушку белья.
- При обработке белья, которое легко пересушивается, используйте кондиционер в объёме, указанном изготовителем.
- При низкой загрузке используйте программу сушки по времени → оптимизация результата сушки.

Охрана окружающей среды — полезные советы

- Перед сушкой бельё следует тщательно отжать в стиральной машине → чем выше скорость отжима при стирке, тем короче продолжительность сушки и меньше расход электроэнергии; отжимать следует также бельё из синтетических тканей, не требующее специального ухода.
- Не превышайте максимальный объём загрузки
→ обзор программ см. с. 7.
- Во время сушки обеспечьте достаточную вентиляцию помещения.
- После каждой сушки очищайте ворсовый фильтр → см. с. 4.
- Не загромождайте и не заклеивайте воздухозаборное отверстие.

Уход и очистка



Только в выключенном состоянии!



Корпус сушильной машины, панель управления, воздушный охладитель, датчик влажности

- Протирайте мягкой влажной тряпкой.
- Не используйте агрессивные чистящие средства и растворители.
- Тщательно удалите остатки моющего и чистящего средства.

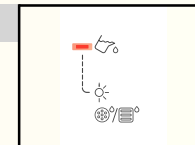
Воздушный охладитель очищайте 5-6 раз в год или в случае, если после очистки ворсового фильтра мигает индикатор **☁ (Резервуар)** / **☀/☁ (Очистка)**.



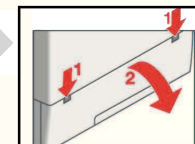
Воздушный охладитель

Для очистки воздушного охладителя снимите его!

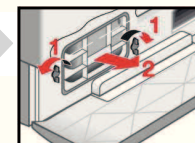
- Дайте сушильной машине остыть.
- Подложите под дверцу для технического обслуживания хорошо впитывающую тряпку, так как при открывании дверцы может вытечь вода.



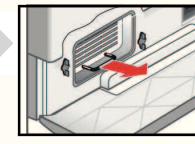
1. Разблокируйте дверцу для технического обслуживания (1).
2. Полностью откройте дверцу (2).



3. Поверните оба запорных рычага наружу (1).
4. Выдвиньте переднюю вставку (2).

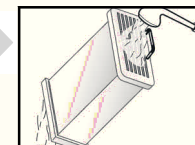


5. Снимите воздушный охладитель.



Не допускайте повреждения воздушного охладителя!
Промойте теплой водой, не используйте твердые или острые предметы!

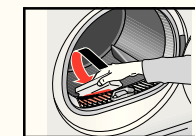
6. Тщательно очистите воздушный охладитель, дайте стечь воде. Очистите уплотнитель.
7. Сначала установите на место воздушный охладитель (ручка должна находиться внизу), затем переднюю вставку!
8. Поверните оба запорных рычага в исходное положение.



Датчики влажности

Сушильная машина оснащена датчиками влажности из нержавеющей стали. Они измеряют степень влажности белья. При длительной эксплуатации на датчиках возможно появление тонкого известкового налёта.

1. Откройте дверцу.
2. Почистите датчик влажности жёсткой губкой, смоченной моющим средством.



Не используйте металлические губки и абразивные чистящие средства!

Сортировка белья по виду ткани. Текстильные изделия должны допускать сушку в сушильной машине.

После сушки: Бельё ...

☑️ гладится

☑️ гладится при низкой температуре

☑️ не гладится

☑️ выкатывается

ПРОГРАММЫ

ВИД ТКАНИ И УКАЗАНИЯ

**☑️ Хлопок	max. 7 kg	Ноские текстильные изделия, устойчивые к кипячению текстильные изделия из хлопка или льна.
**☑️ Синтетика	max. 3,5 kg	Немнущееся бельё из синтетических и меланжевых тканей или бельё из хлопка, не требующее особого ухода.
☑️ Сушка под углом	☑️ ☑️	Бельё, требующее глажения (изделия необходимо выгладить во избежание образования складок).
☑️ Сушка в шкафу	☑️	Для однослойных изделий.
*☑️ Очень сухое	☑️	Для изделий с плотными, многослойными деталями.
🕒 Сушка по времени:		
60 мин		Подсушенные многослойные и деликатные изделия из акрила или отдельные небольшие предметы белья.
40 мин тепло	max. 3 kg	Также для досушивания.
20 мин тепло		
🕒 Сушка по времени:		
20 мин холод.	max. 3 kg	Все типы тканей. Для освежения или проветривания малоношеной одежды.

* только для программы ☑️ Хлопок

** При сушке желаемый результат можно устанавливать индивидуально → ☑️: Очень сухое, ☑️: Сушка в шкафу и ☑️: Сушка под углом (в зависимости от модели).
Возможна точная настройка интенсивности сушки; многослойные текстильные изделия нуждаются в более длительной сушке по сравнению с однослойными изделиями. Рекомендация: сушить бельё отдельно!

9204 / 9000756680



Robert Bosch Hausgeräte GmbH
Carl-Wery-Str. 34
81739 München/Deutschland

WTC841020E



Защита от замерзания/транспортировка

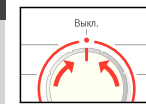
Подготовка

Опорожните резервуар для конденсата → см. с. 4.

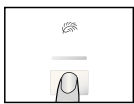
В сушильной машине может остаться вода. Она может вытекать при наклоне машины.

Запрещается использовать сушильную машину при угрозе замерзания!

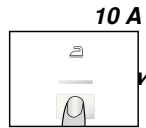
3.



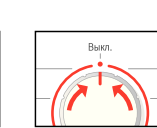
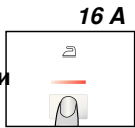
Выключите машину (программатор на **Выкл.**)



Нажмите и удерживайте клавишу **☑️ (Бережная сушка)** и поверните программатор на одну позицию вправо.



Для переключения нажмите клавишу **☑️ (Легко гладить)**.



Выключите машину (программатор на **Выкл.**)

1.

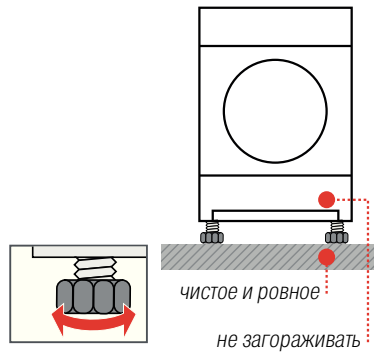
Установка сушильной машины

- Доступ к вилке сетевого кабеля должен быть свободен в любой момент времени.
- Устанавливайте сушильную машину на чистой ровной и прочной поверхности!
- Не загромождайте воздухозаборное отверстие на передней панели сушильной машины!
- Регулярно протирайте пыль вокруг машины.
- Выровняйте сушильную машину с помощью передних регулируемых ножек.
- Ни в коем случае не снимайте регулируемые ножки!



Выньте все принадлежности из барабана. Барабан должен быть пустым!

Не устанавливайте сушильную машину за обычной или сдвижной дверью, если она будет препятствовать свободному открыванию дверцы машины! Тем самым вы предотвратите ситуацию, когда дети могут оказаться запертыми внутри машины, подвергая свою жизнь опасности!



2.

Подключение к электросети, указания по технике безопасности → см. с. 11.

- Подключите сушильную машину согласно инструкциям к розетке переменного тока с заземляющим контактом. В случае возникновения сомнений вызовите специалиста для проверки розетки!
- Напряжение сети должно соответствовать значению напряжения, указанному на заводской табличке сушильной машины (→ см. с. 9)!
- Общая потребляемая мощность и расчётный ток предохранителей указаны на заводской табличке машины.

Изменение потребляемой мощности Проверьте предохранитель розетки!

Технические характеристики

● Размеры (Г x Ш x В)	60 x 60 x 85 см
Вес	ок. 35 кг
Макс. объём загрузки	7 кг
Резервуар для конденсата	ок. 4,2 л
Температура окружающей среды	5-35 °C
Подводимое напряжение	220-240 В
Потребляемая мощность	2025 / 2600 Вт
Предохранитель	16 А/10 А

Номер изделия → на заводской табличке или на внутренней стороне дверцы
Заводской номер

Заводская табличка находится на задней стороне сушильной машины.

● **Параметры расхода** Приведённые данные получены при нормальном режиме работы и являются ориентировочными. Возможны отклонения на величину до 10 %.

	Скорость отжима, об/мин (остаточная влага)		Время сушки** в минутах, включая 8 минут на охлаждение		Расход энергии** в кВт*ч	
	10 А	16 А	10 А	16 А	10 А	16 А
👤 Хлопок 7 кг						
	☒ Сушка в шкафу*	1400 (ок. 50 %)	98	90	3,32	3,32
		1000 (ок. 60 %)	117	106	3,92	3,92
	800 (ок. 70 %)	138	120	4,48	4,48	
☒ Сушка под утюг*						
		1400 (ок. 50 %)	76	66	2,45	2,45
		1000 (ок. 60 %)	91	82	2,94	2,94
	800 (ок. 70 %)	106	96	3,43	3,43	
👤 Синтетика 3,5 кг						
	☒ Сушка в шкафу*	800 (ок. 40 %)	42	40	1,16	1,16
		600 (ок. 50 %)	53	45	1,45	1,45

*Программы для проверки в соответствии с DIN EN 61 121.

**Эти значения могут отличаться от указанных в зависимости от напряжения (повышенное/пониженное), вида ткани, состава подлежащего сушке белья, остаточной влажности ткани и объёма загрузки.

Дополнительные принадлежности

(приобретаются через сервисную службу по номеру для заказа)

WTZ 11311 **Соединительный элемент для монтажа стиральной и сушильной машины в колонну**
 Для экономии места сушильная машина может устанавливаться на стиральную машину, имеющую аналогичную глубину и ширину. **Обязательно** крепите сушильную машину на стиральной с использованием данного соединительного элемента! Если глубина установочной панели стиральной машины меньше 544 мм, обратитесь в сервисную службу или в специализированный магазин.

Что делать, если...



Если вы не можете самостоятельно устранить неисправность (например, выключив и ещё раз включив машину), обратитесь в нашу сервисную службу. Мы всегда сможем найти подходящее решение проблемы, так что вызов мастера на дом, возможно, не понадобится. Положитесь на компетентность изготовителя. Это гарантирует вам выполнение ремонта квалифицированными специалистами с использованием оригинальных запасных деталей. Адрес ближайшей **сервисной службы** см. в перечне сервисных центров.

При вызове специалиста сервисной службы всегда указывайте номер изделия (E-Nr.) и заводской номер (FD) вашего прибора (см. на внутренней стороне дверцы). Установите программатор на **Выкл.** и выньте вилку из розетки.

- Не загорается индикатор Ⓟ (**Пуск/Стоп**). Вставлена ли вилка сетевого кабеля в розетку? Выбрана ли программа?
- Горит индикатор 🔄 (**Резервуар**) / 🌞/☒ (**Очистка**). Опорожните резервуар для конденсата → см. с. 4.
- Мигает индикатор 🔄 (**Резервуар**) / 🌞/☒ (**Очистка**). Очистите ворсовый фильтр → см. с. 4. При необходимости очистите воздушный охладитель → см. с. 6.
- Сушильная машина не включается. Нажата ли клавиша Ⓟ (**Пуск/Стоп**)? Закрыта ли дверца? Выбрана ли программа?
- Прерывание программы вскоре после запуска. Температура окружающей среды выше 5 °C?
- Вытекает вода. Выровняйте сушильную машину в горизонтальном положении.
- Дверца самопроизвольно открывается. Прижмите дверцу, так чтобы она зафиксировалась с характерным щелчком.
- При сушке желаемый результат не достигается или продолжительность сушки слишком велика. Очистите ворсовый фильтр → см. с. 4. Опорожните резервуар для конденсата. Температура окружающей среды выше 35 °C → проветрите помещение. Возможно, заблокировано воздухозаборное отверстие → освободите его. Возможно, неправильно выбрана программа → см. с. 7. Сушильная машина установлена в слишком узком месте? Обеспечьте достаточную циркуляцию воздуха. Нарушение подачи электроэнергии → включите сушильную машину повторно. Известковый налёт на датчиках влажности. Очистите датчики влажности → см. с. 6.
- Бельё влажное. Используйте программу сушки со следующим порядком номером или дополнительно выберите программу сушки по времени → см. с. 7. Бельё кажется более влажным, чем есть на самом деле.
- Сильно возросла влажность в помещении. Хорошо проветрите помещение. Заблокировано воздухозаборное отверстие? → Освободите. Убедитесь, что воздушный охладитель установлен.
- Один или несколько индикаторов мигают. Очистите ворсовый фильтр и воздушный охладитель → см. с. 4/6. Проверьте условия установки → см. с. 8. Выключите машину, дайте ей остыть, включите снова и перезапустите программу.
- Нарушение подачи электроэнергии. Немедленно достаньте бельё из сушильной машины и расправьте его. Возможно выделение тепла.

Указания по технике безопасности



- Аварийная ситуация** – Немедленно выньте вилку сетевого кабеля из розетки или отключите предохранитель.
- Используйте сушильную машину ТОЛЬКО... НИКОГДА...**
- Внутри помещений.
 - Для сушки текстильных изделий.
 - Не используйте сушильную машину в целях, не соответствующих вышеописанным.
 - Не вносите технические изменения в конструкцию сушильной машины и не изменяйте её характеристики.
- Опасно!**
- К работе с сушильной машиной не допускаются дети и лица, не прошедшие соответствующий инструктаж.
 - Оставлять детей без присмотра около сушильной машины запрещено.
 - Не подпускайте домашних животных близко к сушильной машине.
 - Выньте из карманов белья все предметы. Особенно следите за тем, чтобы там не остались зажимки
→ **опасность взрыва!**
 - Не облокачивайтесь и не садитесь на дверцу сушильной машины
→ **опасность опрокидывания!**
 - При открывании дверцы соблюдайте осторожность. Горячий пар может выходить наружу.
- Установка и подключение**
- Закрепите свободные провода и шланги → **опасность спотыкания!**
 - Запрещается использовать сушильную машину при угрозе заморозания.
- Подключение к электросети**
- Согласно нормам подключать сушильную машину следует к розетке переменного тока с защитным контактом — в противном случае безопасность не гарантируется.
 - Электрический провод должен иметь достаточное сечение.
 - Используйте автомат защиты от тока утечки только с обозначением
 - Вилка сетевого кабеля и розетка должны подходить друг к другу.
 - Не используйте тройники, разветвители и/или удлинители.
 - Не беритесь за вилку сетевого кабеля мокрыми руками
→ **опасность поражения электрическим током!**
 - При вынимании вилки сетевого кабеля из розетки никогда не тяните за провод!
 - Не допускайте повреждения сетевого кабеля → **опасность поражения электрическим током!**
- Рабочий режим**
- Загружайте в барабан только бельё.
 - Перед включением сушильной машины ещё раз проверьте содержимое барабана!
 - Не используйте сушильную машину, если на белье имеются видимые следы растворителя, масла, воска, жира или краски (например, фиксирующего лака для волос, жидкости для снятия лака, пятновыводителя, промывочного бензина и т.д.) → **опасность возгорания/взрыва!**
 - Опасность в результате скопления пыли (например, угольная пыль, мука): не используйте сушильную машину → **опасность взрыва!**
 - Не используйте сушильную машину, если в белье имеются вставки из пеноматериала/резины → возможно разрушение эластичного материала и повреждение машины в результате деформации пеноматериала.
 - По окончании программы выключите сушильную машину.
 - Не используйте конденсат как водопроводную воду, он может содержать ворсинки!
- Неисправность**
- Не используйте сушильную машину в случае её неисправности или подозрения на неисправность. Ремонтные работы должны выполняться только специалистами сервисной службы.
 - Не используйте сушильную машину с повреждённым сетевым кабелем. В целях безопасности замена повреждённого сетевого кабеля должна осуществляться только специалистами сервисной службы.
- Запасные части** – В целях безопасности используйте только оригинальные запасные части и принадлежности.
- Утилизация**
- Сушильная машина: Выньте вилку сетевого кабеля из розетки, затем обрежьте сетевой кабель у машины. Сдайте машину в специальный пункт утилизации.
 - Упаковка: Не давайте детям упаковку и её части → **опасность удушья!**
 - Все материалы упаковки экологически безопасны и могут использоваться повторно. Утилизируйте их экологически безопасным способом.



Сушильная машина



ru Инструкция по эксплуатации