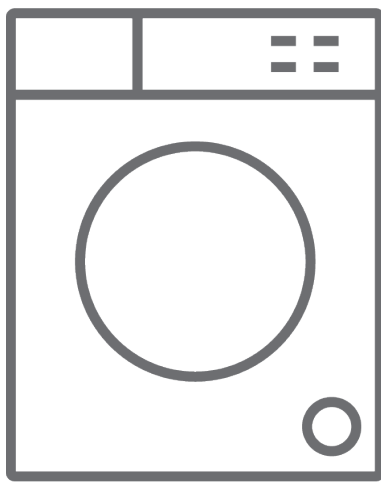


DAEWOO

RU Стиральная машина / Руководство пользователя



EAC CE

DWD-6T1023

Благодарим вас за выбор этого продукта.

Настоящее руководство пользователя содержит важную информацию по технике безопасности и инструкции по эксплуатации и техническому обслуживанию этого устройства.

Перед использованием этого устройства, пожалуйста, внимательно прочитайте настоящее руководство пользователя и сохраните его для последующего использования.

| Значок | Тип | Значение |
|---|---|--|
|  | ПРЕДУПРЕЖДЕНИЕ | Риск серьезной травмы или смерти |
|  | РИСК ПОРАЖЕНИЯ ЭЛЕКТРИЧЕСКИМ ТОКОМ | Риск, связанный с опасным напряжением |
|  | ПОЖАР | Риск пожара |
|  | ВНИМАНИЕ | Риск травмы или повреждения имущества |
|  | ВАЖНО / ПРИМЕЧАНИЕ | Информация о надлежащей эксплуатации системы |

СОДЕРЖАНИЕ

| | |
|--|-----------|
| 1. ИНСТРУКЦИИ ПО ТЕХНИКЕ БЕЗОПАСНОСТИ | 2 |
| 1.1. Основные предупреждения по технике безопасности..... | 2 |
| 1.2. В процессе эксплуатации | 6 |
| 1.3. Упаковка и защита окружающей среды | 7 |
| 1.4. Информация о сокращении расходов | 7 |
| 2. ТЕХНИЧЕСКИЕ ХАРАКТЕРИСТИКИ | 10 |
| 2.1. Общий внешний вид | 10 |
| 2.2. Технические характеристики | 10 |
| 3. УСТАНОВКА | 11 |
| 3.1. Демонтаж транспортировочных болтов..... | 11 |
| 3.2. Выравнивание основания / регулируемых ножек..... | 11 |
| 3.3. Подключение к электрической сети | 11 |
| 3.4. Подключение водопроводного шланга | 12 |
| 3.5. Подключение сливного шланга | 13 |
| 4. ОБЗОР ПАНЕЛИ УПРАВЛЕНИЯ | 13 |
| 4.1. Отсек для моющего средства..... | 13 |
| 4.2. Секции..... | 14 |
| 4.3. Диск выбора программы..... | 14 |
| 4.4. Электронный дисплей..... | 14 |
| 5. ЭКСПЛУАТАЦИЯ СТИРАЛЬНОЙ МАШИНЫ | 15 |
| 5.1. Подготовка белья | 15 |
| 5.2. Загрузка белья в машину | 15 |
| 5.3. Добавление моющего средства в машину | 16 |
| 5.4. Эксплуатация машины..... | 16 |
| 5.5. Выбор программы | 16 |
| 5.6. Система определения половинной загрузки | 17 |
| 5.7. Дополнительные функции | 19 |
| 5.8. Блокировка от детей | 19 |
| 5.9. Отмена программы | 19 |
| 5.10. Завершение программы | 20 |
| 6. ТАБЛИЦА ПРОГРАММЫ | 21 |
| 7. ЧИСТКА И ОБСЛУЖИВАНИЕ | 21 |
| 7.1. Внимание | 23 |
| 7.2. Впускные фильтры для воды..... | 23 |
| 7.3. Фильтр насоса | 24 |
| 7.4. Отсек для моющего средства..... | 24 |
| 8. ДАТЧИК-ПОПЛАВОК / КОРПУС / БАРАБАН | 25 |
| 9. ПОИСК И УСТРАНЕНИЕ НЕИСПРАВНОСТЕЙ | 26 |
| 10. АВТОМАТИЧЕСКИЕ ПРЕДУПРЕЖДЕНИЯ О НЕИСПРАВНОСТЯХ И НЕОБХОДИМЫЕ ДЕЙСТВИЯ | 27 |
| 11. ОПИСАНИЕ МАРКИРОВКИ ЭНЕРГОЭФФЕКТИВНОСТИ | 28 |

1. ИНСТРУКЦИИ ПО ТЕХНИКЕ БЕЗОПАСНОСТИ

| | |
|--|-------------------------------------|
| Рабочее напряжение / частота | (В/Гц) (220-240) В~/50 Гц |
| Полный ток (А) | 10 |
| Давление воды (МПа) | Максимум 1 МПа / Минимум 0,1 МПа |
| Полная мощность (Вт) | 2100 |
| Максимальная загрузка (сухое белье) (кг) | 6 |

- Не устанавливайте машину на ковер или поверхности, которые могут препятствовать вентиляции ее основания.
- Устройство не должно использоваться лицами (в том числе детьми) с ограниченными физическими, сенсорными или умственными способностями, а также с недостаточным уровнем опыта и знаний без должного надзора или инструктирования ответственным за их безопасность лицом.
- Детям до 3 лет не следует приближаться к машине без надзора взрослых.
- Для замены поврежденного шнура питания обратитесь в ближайший авторизованный сервисный центр.
- Для подвода воды к машине используйте только поставляемый с ней в комплекте новый водопроводный шланг. Никогда не используйте старые, бывшие в употреблении или поврежденные водопроводные шланги.
- Дети не должны играть с устройством. Очистка и пользовательское обслуживание не должны производиться детьми без контроля взрослых.



ПРИМЕЧАНИЕ : Чтобы заказать электронную копию этого руководства необходимо обратиться по следующему адресу электронной почты: “washingmachine@standardtest. Info”. В электронном письме необходимо указать модель и серийный номер (20 знаков) машины, которые можно найти на дверце машины.



Внимательно прочитайте настоящее руководство пользователя.




Ваша машина предназначена исключительно для бытового использования. В случае эксплуатации в коммерческих целях гарантия аннулируется. Это руководство было составлено для нескольких моделей, поэтому на вашей машине может не быть функций, описываемых ниже в этом руководстве. Поэтому необходимо особое внимание обращать на все рисунки при прочтении этого руководства.

1.1. Основные предупреждения по технике безопасности


- Стиральную машину необходимо эксплуатировать при температуре окружающей среды в диапазоне от 15 до 25 °С.
- Эксплуатация при температуре ниже 0 °С может привести к нарушению целостности шлангов или ненадлежащей работе электронной платы.
- Обязательно убедитесь в том, что в загруженной в стиральную машину одежде нет посторонних предметов, таких как гвозди, иглы, зажигалки и монеты.
- **Для первой стирки рекомендуется выбрать программу «Хлопок 90°» и выполнить ее с пустым барабаном и наполовину загруженным отсеком для моющего средства.**
- Длительное хранение моющих средств и кондиционеров в открытом виде может привести к образованию в них осадка. Загружайте моющее средство или кондиционер исключительно перед началом стирки.

- Если стиральная машина не используется в течение длительного времени, вытащите вилку из розетки, и переключите подачу воды. Кроме того, для предотвращения скопления влаги в стиральной машине рекомендуется оставлять дверцу открытой.
 - После выполняемых в процессе производства проверок качества в стиральной машине может остаться небольшое количество воды. Это не влияет на эксплуатацию машины.
 - Упаковка машины представляет опасность для детей. Не разрешайте детям играть с упаковкой или небольшими деталями стиральной машины.
 - Храните упаковочные материалы в недоступном для детей месте или утилизируйте их надлежащим образом.
 - Программы предварительной стирки предназначены только для сильно загрязненных вещей.
-  Никогда не открывайте отсек для моющего средства во время работы машины.
- В случае поломки машины отключите ее от источника питания и переключите подачу воды. Не пытайтесь самостоятельно выполнить какие-либо ремонтные работы. Всегда обращайтесь в авторизованный сервисный центр.
 - Не превышайте максимальную загрузку для выбранной программы стирки.
-  Никогда не прилагайте усилие для открытия дверцы во время работы стиральной машины.
- Стирка испачканных мукой вещей может привести к поломке машины.

- Пожалуйста, соблюдайте рекомендации производителя относительно использования кондиционера для белья или любых аналогичных продуктов, которые вы захотите использовать в своей стиральной машине.
- Обязательно проверьте, чтобы дверца стиральной машины открывалась свободно и полностью.
- Установите машину в полностью проветриваемом помещении, предпочтительно, с постоянной циркуляцией воздуха.

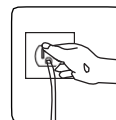
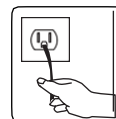
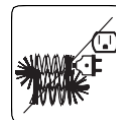
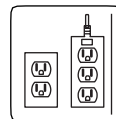
 **Прочитайте настоящие предупреждения. Соблюдайте приведенные рекомендации, чтобы защитить себя и других людей от рисков и несовместимых с жизнью травм.**

РИСК ОЖОГОВ

 Не прикасайтесь к сливному шлангу или слитой воде во время работы стиральной машины. Они нагреваются до высокой температуры и могут стать причиной ожога.

РИСК СМЕРТИ В РЕЗУЛЬТАТЕ ПОРАЖЕНИЯ ЭЛЕКТРИЧЕСКИМ ТОКОМ

- Не подключайте стиральную машину к источнику питания с помощью удлинителя.
- Не вставляйте поврежденную штепсельную вилку в розетку.
- Не тяните за шнур для извлечения штепсельной вилки из розетки. Всегда держитесь за вилку.
- Никогда не держите шнур электропитания / штепсельную вилку мокрыми руками, так как это может привести к короткому замыканию или поражению электрическим током.
- Не прикасайтесь к стиральной машине мокрыми руками или мокрыми ступнями.
- Поврежденный шнур электропитания/ штепсельная вилка может привести к пожару или поражению электрическим током. Поврежденный шнур



электропитания/штепсельная вилка подлежит замене, которую должен выполнять только квалифицированный персонал.

 **Риск затопления**

- Перед размещением сливного шланга в раковине проверьте скорость потока воды.
- Примите необходимые меры для предотвращения выскальзывания шланга.
- Поток воды может сместить плохо зафиксированный шланг. Убедитесь, что сливное отверстие в раковине открыто.

 **Опасность пожара**

- Не храните легковоспламеняющиеся жидкости рядом с машиной.
- Содержащаяся в средствах для удаления краски сера может стать причиной коррозии. Не используйте в машине средства для удаления краски.
- Не используйте в машине средства, содержащие растворители.
- Обязательно убедитесь в том, что в загруженной в стиральную машину одежде нет посторонних предметов, таких как гвозди, иглы, зажигалки и монеты.

Риск пожара и взрыва

 **Риск падения и травмы**

- Не вставляйте на стиральную машину.
- Убедитесь в том, что размещение шлангов и кабелей не создает угрозы падения.
- Не переворачивайте стиральную машину вверх дном или на бок.

- Не поднимайте стиральную машину за дверцу или отсек для моющего средства.

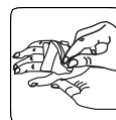


Машину должны переносить минимум два человека.



Безопасность детей

- Не оставляйте детей без присмотра возле машины. Дети могут закрыться в машине, в результате чего возникает риск смерти.
- Не разрешайте детям прикасаться к стеклянной дверце во время работы машины. Ее поверхность очень сильно нагревается, что может привести к повреждению кожи.
- Храните упаковочные материалы в недоступном для детей месте.
- Попадание моющих или очищающих средств внутрь, на кожу или глаза может стать причиной отравления и раздражения. Храните очищающие средства в недоступном для детей месте.



1.2. В процессе эксплуатации

- Не подпускайте к машине домашних животных.
- Перед установкой машины, пожалуйста, проверьте упаковку, затем вскройте ее и проверьте внешнюю поверхность. Не эксплуатируйте машину, если на ней имеются повреждения или упаковка вскрывалась.
- Установку машины должны выполнять исключительно сотрудники авторизованного сервисного центра. В случае установки лицами, отличными от сотрудников авторизованного сервисного центра, гарантия может быть аннулирована.
- Использование устройства детьми от 8 лет, а также людьми с ограниченными физическими, сенсорными или умственными способностями, а также лицами, обладающими недостаточными знаниями и опытом, допустимо только под контролем или после инструктажа о безопасном использовании и потенциальных опасностях. Дети не должны играть с устройством.

- Очистка и пользовательское обслуживание не должны производиться детьми без контроля взрослых.
- В машине можно стирать только те вещи, для которых это разрешено производителем.
- **Перед началом эксплуатации стиральной машины демонтируйте четыре транспортировочных болта и резиновые прокладки, расположенные на ее тыльной стороне. Не снятые транспортировочные болты могут стать причиной сильной вибрации, шума, поломки машины и аннулирования гарантии.**
- Предоставленная гарантия не распространяется на повреждения, возникающие в результате воздействия внешних факторов, таких как пожар, затопление и другие причины повреждения.
- Пожалуйста, не выбрасывайте это руководство пользователя. Сохраните его для последующего использования и передайте следующему владельцу.



ПРИМЕЧАНИЕ: Технические характеристики машины могут различаться в зависимости от приобретенного продукта.

1.3. Упаковка и защита окружающей среды

Вскрытие упаковки

Упаковочные материалы защищают машину от повреждений во время транспортировки. Упаковочные материалы экологичны, поскольку пригодны для вторичной переработки. Вторичная переработка материалов обеспечивает экономию сырья и уменьшение объемов отходов.

1.4. Информация о сокращении расходов

Ниже приведена полезная информация о максимально эффективной эксплуатации машины:

- Не превышайте максимальную загрузку для выбранной программы стирки. Это обеспечит работу машины в энергосберегающем режиме.
- Не используйте функцию предварительной стирки для слегка загрязненных вещей. Это обеспечит экономию потребляемой электроэнергии и воды.

Декларация соответствия нормам ЕС

Мы заявляем, что наша продукция соответствует действующим директивам, решениям и регламентам Европейского Союза, а также требованиям перечисленных стандартов.

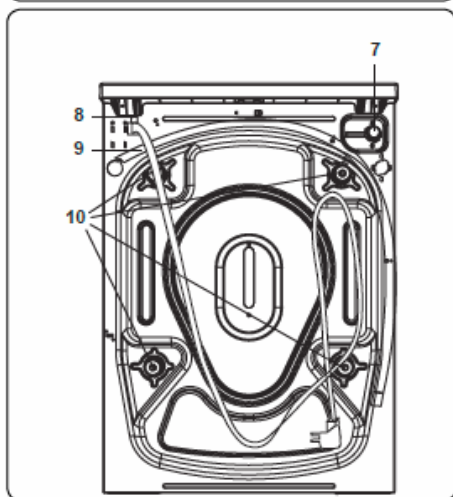
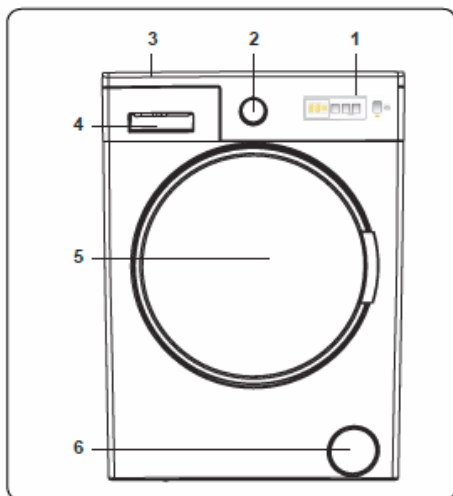
Утилизация старой машины



Этот значок на товаре или упаковке обозначает, что этот товар нельзя выбрасывать с бытовыми отходами. Его необходимо сдать в соответствующий приемный пункт для вторичной переработки электронного и электрического оборудования. Надлежащая утилизация данного товара позволит избежать опасного воздействия на окружающую среду и здоровье людей, которое может возникнуть в случае неправильной утилизации подобных отходов.

Более подробную информацию о вторичной переработке можно получить в соответствующих муниципальных органах, в местной службе утилизации бытовых отходов или в магазине, где вы приобрели данный товар.

2. ТЕХНИЧЕСКИЕ ХАРАКТЕРИСТИКИ



2.1. Общий внешний вид

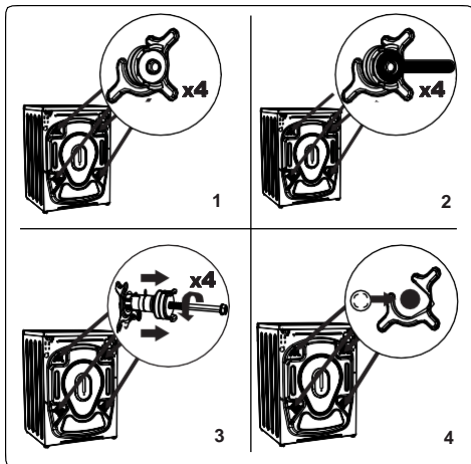
1. Электронный дисплей
2. Диск выбора программы
3. Верхний отсек
4. Отсек для моющего средства
5. Барабан
6. Крышка фильтра
7. Впускной водяной клапан
8. Шнур электропитания
9. Сливной шланг
10. Транспортировочные болты

2.2. Технические характеристики

| | |
|---|-------------------------------------|
| Рабочее напряжение / частота (В/ Гц) | (220-240) В~/50 Гц |
| Полный ток (А) | 10 |
| Давление воды (МПа) | Максимум: 1 МПа Минимум: 0,1 МПа |
| Полная мощность (Вт) | 2100 |
| Максимальная загрузка сухого белья (кг) | 6 |
| Скорость отжима (об./ мин.) | 1 000 |
| Количество программ | 15 |
| Габаритные размеры (мм) | |
| Высота | 845 |
| Ширина | 597 |
| Глубина | 497 |

3. УСТАНОВКА

3.1. Демонтаж транспортировочных болтов

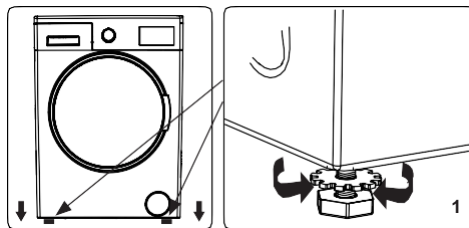


1. Перед началом эксплуатации стиральной машины необходимо снять четыре транспортировочных болта и резиновые прокладки, расположенные на ее тыльной стороне. Не извлеченные болты могут стать причиной сильной вибрации, шума, поломки машины и аннулирования гарантии.
2. Отпустите транспортировочные болты, поворачивая их против часовой стрелки соответствующим гаечным ключом.
3. Вытащите транспортировочные болты, потянув их на себя вдоль оси.
4. Закройте отверстия для транспортировочных болтов пластиковыми заглушками, поставляемыми в упаковке с принадлежностями. Транспортировочные болты необходимо сохранить для последующего использования.

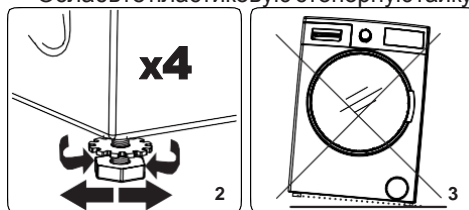


ПРИМЕЧАНИЕ: Нужно обязательно снимать транспортировочные болты перед началом эксплуатации машины. Гарантия не распространяется на неполадки, возникающие в результате эксплуатации машины с неснятыми транспортировочными болтами.

3.2. Выравнивание основания / регулируемых ножек

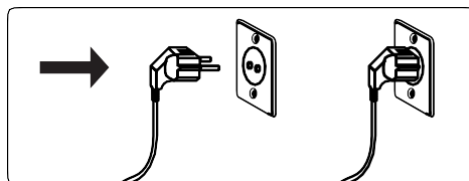


1. Не устанавливайте машину на поверхность (такую как ковер), которая может препятствовать вентиляции основания.
 - Для обеспечения бесшумной работы машины без вибрации установите ее на твердую поверхность.
 - Машину можно выровнять с помощью регулируемых ножек.
 - Ослабьте пластиковую стопорную гайку.



2. Вращайте ножки по часовой стрелке, чтобы поднять машину. Вращайте ножки против часовой стрелки, чтобы опустить машину.
 - После выравнивания машины затяните стопорные гайки, поворачивая их по часовой стрелке.
3. Для выравнивания машины никогда не подкладывайте под нее картон, дерево или другие аналогичные материалы.
 - Во время очистки поверхности, на которой установлена машина, старайтесь не сбить ее уровень.

3.3. Подключение к электрической сети



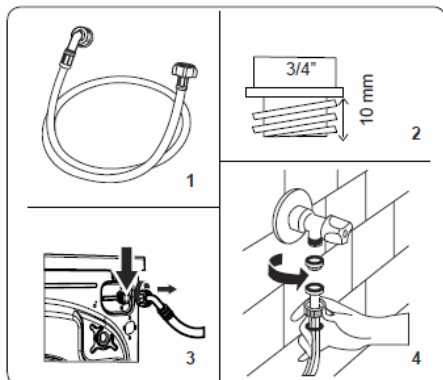
- Для работы машины требуется питание от сети 220-240 В, 50 Гц.

- Шнур электропитания стиральной машины оснащен заземленной вилкой. Эту вилку необходимо всегда вставлять в заземленную розетку с номиналом по току 10 ампер.
- Если у вас нет подходящей розетки и предохранителя, соответствующих этим требованиям, то для установки розетки и предохранителя необходимо привлечь квалифицированного электрика.
- Мы не принимаем на себя ответственность за ущерб, причиненный в связи с использованием не заземленного оборудования.



ПРИМЕЧАНИЕ: Эксплуатация машины под низким напряжением приведет к сокращению ее срока службы и ограничению ее эффективности функционирования.

3.4. Подключение водопроводного шланга



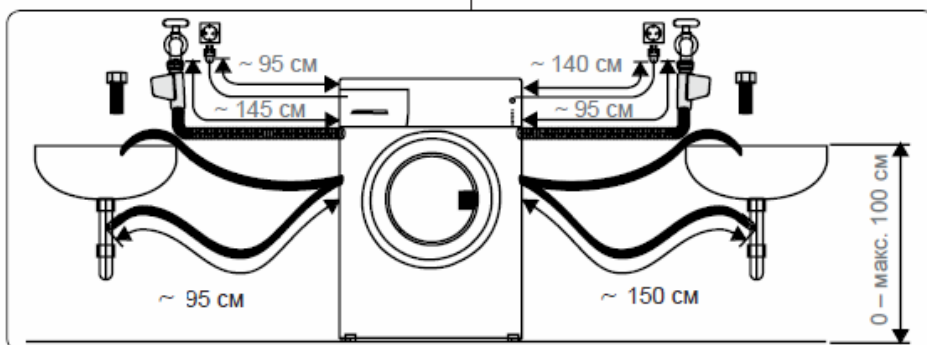
1. В зависимости от технических характеристик машины, она может комплектоваться одним (холодная вода) или двумя впускными соединениями (горячая и холодная вода).

Шланг с белой заглушкой необходимо подключать к впускному штуцеру для холодной воды, а шланг с красной заглушкой - к впускному штуцеру для горячей воды (если применимо).

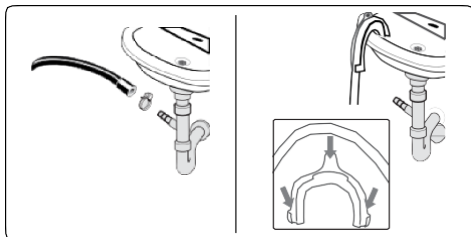
- Для предотвращения утечек воды в местах соединений шланги поставляются в комплекте с 1 или 2 гайками (в зависимости от технических характеристик машины). Наживите их на подключаемые к водопроводу концы водопроводных шлангов.
2. Подключите новые водопроводные шланги к крану с резьбой $\frac{3}{4}$ ".
 - Подключите конец водопроводного шланга с белой заглушкой к белому впускному штуцеру для воды, расположенному на задней стороне машины, а конец водопроводного шланга с красной заглушкой - к красному впускному штуцеру для воды (если применимо).
 - Затяните соединения вручную. При наличии сомнений проконсультируйтесь с квалифицированным сантехником.
 - Оптимальная эффективность работы машины достигается при давлении потока воды в 0,1-1 МПа (давление в 0,1 МПа означает, что полностью открытый кран за минуту пропускает более 8 литров воды).
 3. Когда все соединения будут затянуты, аккуратно включите воду и проверьте их герметичность.
 4. Убедитесь, что новые водопроводные шланги не пережаты, не сдавлены, не повреждены и имеют исходные размеры.
 - Если ваша машина оснащена впускным штуцером для горячей воды, ее температура не должна превышать 70 °C.



ПРИМЕЧАНИЕ: Для подключения стиральной машины к водопроводу необходимо использовать только новый водопроводный шланг. Использование старых шлангов запрещено.

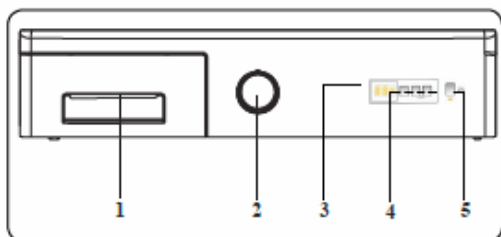


3.5. Подключение сливного шланга



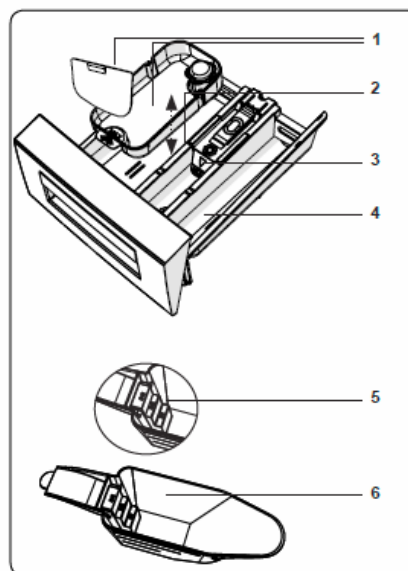
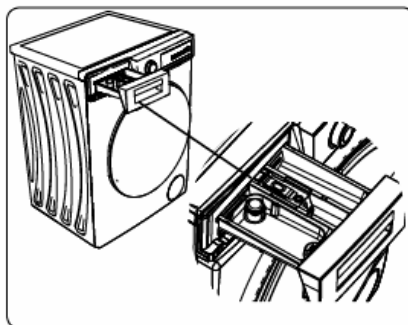
- Используйте дополнительное оборудование для подключения сливного шланга к стояку или выпускному колену раковины.
- Никогда не пытайтесь увеличить длину сливного шланга.
- Не вставляйте подключенный к машине сливной шланг в емкость, ведро или ванну.
- Убедитесь, что сливной шланг не перегнут, не выпучен, не сжат и имеет исходные размеры.
- Сливной шланг должен находиться на высоте не более 100 см от поверхности.

4. ОБЗОР ПАНЕЛИ УПРАВЛЕНИЯ



1. Отсек для моющего средства
2. Диск выбора программы
3. Электронный дисплей
4. Кнопка дополнительной функции
5. Кнопка Старт/Пауза

4.1. Отсек для моющего средства

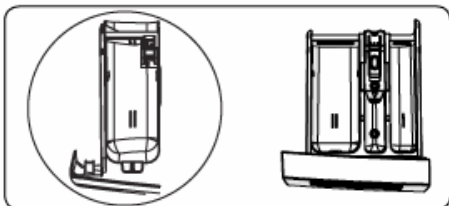


1. Приспособления для жидких моющих средств
2. Отделение для основного моющего средства
3. Отделение для кондиционера
4. Отделение для моющего средства для предварительной стирки
5. Уровни порошкового моющего средства
6. Мерная ложка для порошкового моющего средства (*)

(*) Технические характеристики машины могут различаться в зависимости от версии модели.

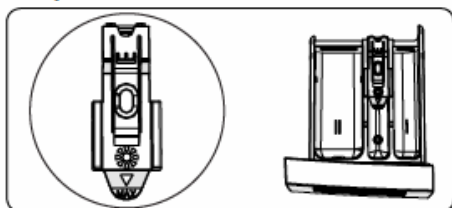
4.2. Секции

Отделение для основного моющего средства:



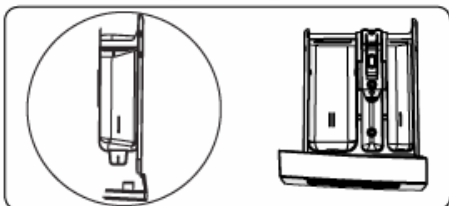
Это отделение предназначено для жидких или порошковых моющих средств или для средства для удаления известкового налета. Дозатор для жидкого моющего средства поставляется внутри машины. (*)

Отделение для кондиционера, крахмала, моющего средства:



Это отделение предназначено для кондиционеров или крахмала. Следуйте инструкциям на упаковке. Если после использования кондиционеров образуется осадок, попробуйте растворить его или используйте жидкий кондиционер.

Отделение для моющего средства для предварительной стирки:



Это отделение необходимо использовать только если выбрана функция предварительной стирки. Функцию предварительной стирки рекомендуется использовать только для сильно загрязненных вещей.

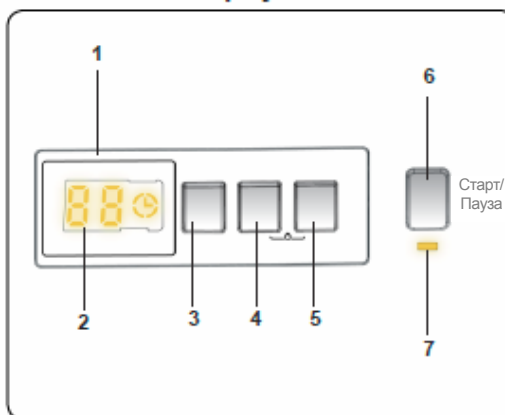
(*) Технические характеристики машины могут различаться в зависимости от приобретенного продукта.

4.3. Диск выбора программы



- Для выбора необходимой программы поворачивайте диск выбора программы по часовой стрелке или против нее до тех пор, пока с ней не совпадет указатель диска выбора программы.
- Убедитесь, что указатель диска выбора программы совпадает с выбранной программой.

4.4. Электронный дисплей

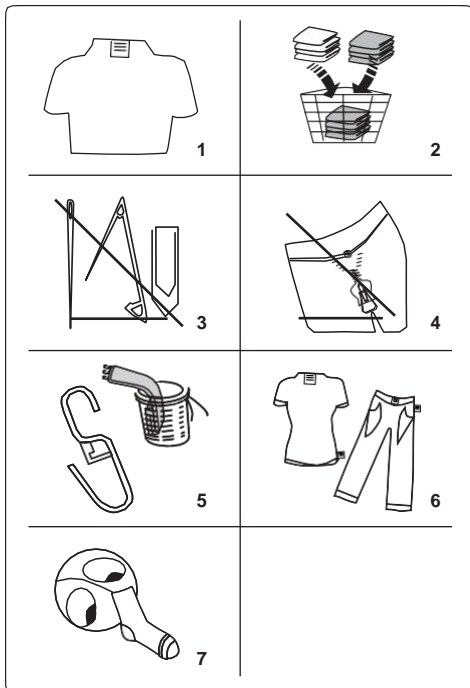


1. Электронный дисплей
2. Цифровой дисплей
3. Кнопка регулировки температуры воды
4. Кнопка регулировки оборотов отжима
5. Кнопка Старт/Пауза
6. Кнопка дополнительной функции «Отложенный старт»
7. Индикатор кнопки «Старт/Пауза»

На дисплее отображается таймер времени задержки стирки (если установлен), выбранная температура, обороты отжима. После завершения выбранной программы стирки на дисплее отображается «--». При возникновении неполадок на дисплее отображается код ошибки.

5. ЭКСПЛУАТАЦИЯ СТИРАЛЬНОЙ МАШИНЫ

5.1. Подготовка белья



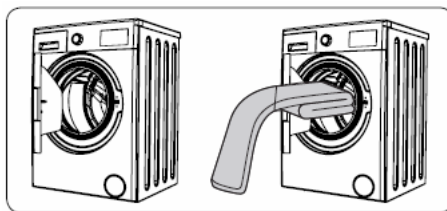
- Следуйте инструкциям, указанным на этикетках с рекомендациями по уходу за одеждой.
 - Отсортируйте вещи по типу ткани (хлопок, синтетика, деликатные ткани, шерсть и т. д.), температуре воды (холодная, 30°, 40°, 60°, 90°) и степени загрязнения (слегка загрязненные, грязные, сильно загрязненные).
- Никогда не стирайте белые вещи с цветными.
 - В темных вещах содержание красителей может быть очень высоким, поэтому их следует стирать отдельно несколько раз.
- Убедитесь, что на вещах или в карманах нет металлических предметов. В противном случае достаньте их.

! **ВНИМАНИЕ:** Гарантия не распространяется на неисправности, возникшие в результате повреждения машины посторонними предметами.
- Застегивайте молнии и надежно фиксируйте крючки в петлях. Снимайте со штор металлические или пластмассовые крючки или стирайте их в мешке для стирки.

- Выворачивайте наизнанку такие вещи как брюки, трикотажные изделия, майки и толстовки.
- Стирайте носки, носовые платки и другие маленькие вещи в мешке для стирки.

| | | |
|---|----------------------------------|---|
| | | |
| Отбеливание разрешено | Не отбеливать | Стандартная стирка |
| | | |
| Гладить при температуре до 150°C | Гладить при температуре до 200°C | Не гладить |
| | | |
| Химчистка разрешена | Химчистка запрещена | Сушить растянутым горизонтально |
| | | |
| Сушить не отжимая | Сушить вертикально | Не сушить в барабане |
| | | |
| Разрешена химчистка в дизельном топливе, чистом спирте и R113 | Петроэтилен, R11, R13, бензин | Петроэтилен, R11, R113, дизельное топливо |

5.2. Загрузка белья в машину



- Откройте дверцу машины.

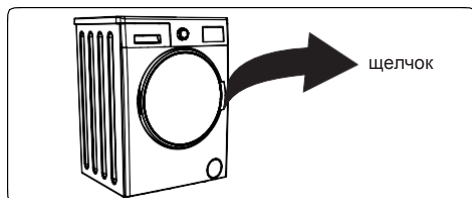
Равномерно распределите белье в барабане машины.

! **ПРИМЕЧАНИЕ:** Старайтесь не превышать максимальную загрузку барабана, т. к. это ухудшает качество стирки и приводит к образованию складок. Информацию о загрузке см. в таблицах программ стирки.

В приведенной ниже таблице указан приблизительный вес стандартного белья:

| ТИП БЕЛЬЯ | ВЕС (г) |
|--------------|---------|
| Полотенце | 200 |
| Простынь | 500 |
| Халат | 1200 |
| Пододеяльник | 700 |
| Наволочка | 200 |
| Нижнее белье | 100 |
| Скатерть | 250 |

- Взвешивайте каждую вещь отдельно.
- Убедитесь, что между резиновым уплотнителем и дверцей ничего не застряло.
- Аккуратно нажимайте на дверцу, пока она не захлопнется.



- Убедитесь, что дверца плотно закрыта. В противном случае программа не запустится.

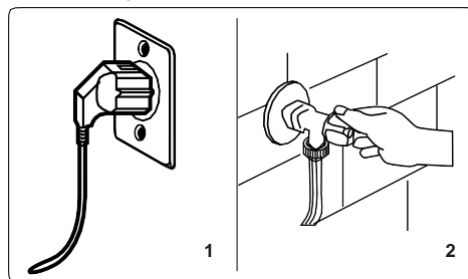
5.3. Добавление моющего средства в машину

Количество загружаемого в машину моющего средства зависит от следующих критериев:

- Если одежда лишь слегка загрязнена, не используйте предварительную стирку. Добавьте небольшое количество моющего средства (указанное производителем) в отделение II отсека для моющего средства.
- Если одежда загрязнена сильно, выберите программу с предварительной стиркой и добавьте $\frac{1}{4}$ моющего средства в отделение I, а оставшуюся часть в отделение II отсека для моющего средства.
- Используйте моющие средства, предназначенные для автоматических стиральных машин. Используйте рекомендованное производителем количество моющего средства.

- В районах с жесткой водой необходимо использовать больше моющего средства.
 - Необходимое количество моющего средства увеличивается с увеличением загрузки белья.
 - Добавьте кондиционер в среднее отделение отсека для моющего средства. Не превышайте максимальный уровень (MAX).
 - Густые кондиционеры необходимо разбавлять, т. к. они могут забивать отсек.
 - Жидкие моющие средства можно использовать в любых программах без предварительной стирки. Для этого вставьте дозатор для жидкого моющего средства (*) в направляющие второго отделения отсека для моющего средства. Для заполнения отделения до необходимого уровня используйте нанесенные на дозатор метки.
- (*) Технические характеристики машины могут различаться в зависимости от приобретенного продукта.

5.4. Эксплуатация машины



1. Подключите машину к источнику питания.
 2. Откройте водопроводный кран.
- Откройте дверцу машины.
 - Равномерно распределите белье в барабане машины.
 - Аккуратно нажимайте на дверцу, пока она не захлопнется.

5.5. Выбор программы

Используйте таблицы программ для выбора наиболее подходящей для ваших вещей программы.

5.6. Система определения половинной загрузки

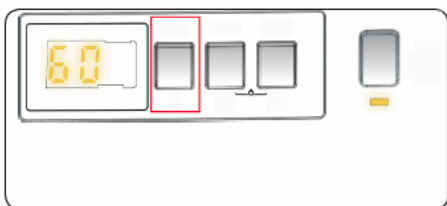
Ваша машина оснащена системой определения половинной загрузки.

Если масса загруженного белья будет меньше половины максимальной загрузки, машина автоматически активирует функцию половинной загрузки, независимо от выбранной программы. Это значит, что для выбранной программы потребуется меньше времени, воды и энергии.

5.7. Дополнительные функции

1. Выбор температуры

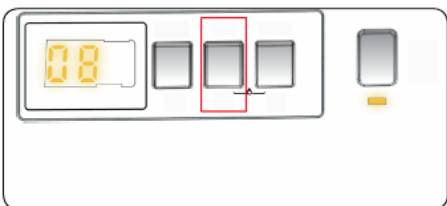
Чтобы изменить значение температуры, которое было автоматически установлено программой необходимо использовать кнопку регулировки температуры.



При выборе программы автоматически устанавливается максимальная температура, которая возможна для этой программы. Чтобы подрегулировать температуру нажимайте на кнопку регулировки температуры до тех пор, пока на дисплее не появится нужное значение.

Таким образом, этой кнопкой можно постепенно уменьшить температуру воды при стирке в диапазоне от максимальной температуры для выбранной программы и до стирки в холодной воде (-С).

2. Выбор скорости отжима

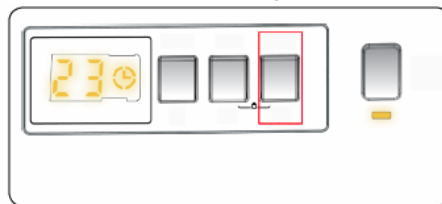


После выбора программы, максимальная скорость отжима будет установлена автоматически

Чтобы выбрать скорость отжима между максимальной скоростью отжима и стиркой без отжима необходимо нажимать кнопку выбора скорости отжима до тех пор, пока на дисплее не появится требуемое значение.




Если вы пропустили требуемое значение скорости отжима, то продолжайте держать эту кнопку нажатой до тех пор, пока на экране снова не появится требуемое значение.

Таймер отложенного запуска



Эту дополнительную функцию можно использовать для задержки запуска цикла мойки на время от 1 до 23 часов.

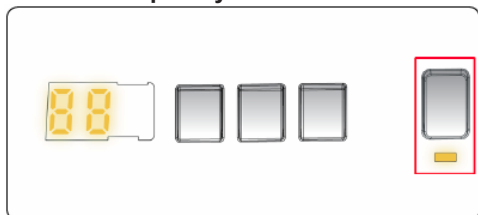
Чтобы использовать эту функцию:

- Нажмите и отпустите кнопку отложенного старта.
 - На дисплее загорится "01" и значок .
 - Нажмите на кнопку задержки запуска и удерживайте до тех пор, пока на экране не появится значение времени, на которое нужно отложить запуск цикла стирки.
 - Если вы пропустили нужное значение, то продолжайте удерживать нажатой эту кнопку, пока на экране вновь не появится требуемое значение.
 - Чтобы активировать функцию отложенного старта необходимо нажать кнопку «Старт/ Пауза».
 - Для отключения выбранной функции отложенного старта:
 - Нажмите и отпустите кнопку отложенного старта.
- На электронном дисплее погаснет значок .
- Если вы не нажали кнопку «Старт/Пауза», то нажмите и удерживайте нажатой эту клавишу до тех пор, пока на дисплее не погаснет значок .



ПРИМЕЧАНИЕ: Если вам нужно выбрать эту вспомогательную функцию и светодиод этой функции не горит, то это значит, что эта функция не используется в выбранной программе.

Кнопка «Старт/Пауза»



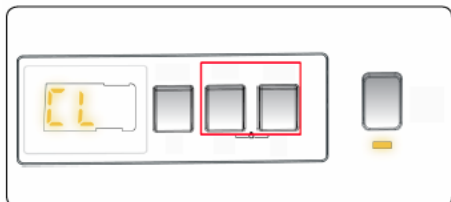
При нажатии на кнопку «Старт/Пауза» можно запустить выбранную программу или остановленную программу.

При переходе машины в режим ожидания на электронном дисплее начнет мигать индикатор Старт/Пауза.

5.8. Блокировка от детей

Кнопка блокировки от детей позволяет заблокировать кнопки таким образом, чтобы выбранный вами цикл стирки нельзя было случайно изменить.

Для включения функции блокировки от детей одновременно нажмите и в течение минимум 3 секунд удерживайте нажатыми кнопки 2 и 3. После включения функции блокировки от детей на дисплее в течение 2 секунд будет мигать символ «CL».



Если при включенной функции блокировки от детей нажать на любую кнопку или попытаться изменить выбранную программу, то на дисплее появится символ «CL» и будет мигать в течение 2 секунд.

Если функция блокировки от детей будет включена и будет выполняться программа стирки, то при повороте диска выбора программы в положение ОТМЕНА и выбрать другую программу, то выполнение выбранной до этого программы продолжится с момента ее прерывания.

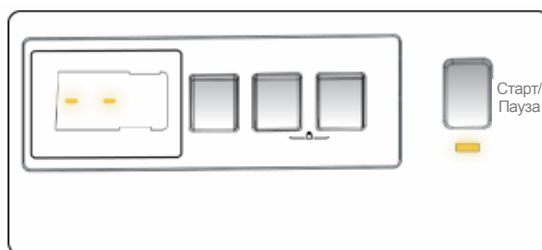
Для выключения функции блокировки от детей одновременно нажмите и в течение минимум 3 секунд удерживайте нажатыми кнопки 2 и 3 до тех пор, пока на дисплее не перестанет отображаться символ «CL».

5.9. Отмена программы

Для отмены выполняемой программы в любой момент времени:

1. Поверните диск выбора программы в положение «СТОП».
2. Машина прекратит цикл стирки и отменит программу.
3. Чтобы слить воду из машины, переключите диск выбора программы на любую другую программу.
4. Машина сольет воду и отменит программу.
5. Теперь можно выбрать и запустить новую программу.

5.10. Завершение программы



Машина прекратит работу сразу после завершения выбранной программы.

- На экране дисплея замигает значок "--".
- Теперь можно открыть дверцу машины и достать белье.
- Не закрывайте дверцу, чтобы просушить внутренне пространство машины.
- Поверните диск выбора программы в положение «СТОП».
- Отключите машину от источника питания.
- Закройте кран подачи воды.

6. ТАБЛИЦА ПРОГРАММ

| Программа | Температура стирки (°C) | Максимальная загрузка сухого белья (кг) | Отделение для моющего средства | Продолжительность программы (мин.) | Тип белья / описание |
|--------------------------------|----------------------------|---|--------------------------------|------------------------------------|--|
| ХЛОПОК (**) 60° | *60-90 – 80 – 70 | 6,0 | 2 | 200 | Очень грязные вещи из хлопка и льна. (Нижнее белье, простынь, скатерть, полотенце (максимум 3,0 кг), постельное белье и т. д.) |
| ХЛОПОК (**) 40°C | *40 – 30 + “-C” | 6,0 | 2 | 195 | Грязные вещи из хлопка и льна. (Нижнее белье, простынь, скатерть, полотенце (максимум 3,0 кг), постельное белье и т. д.) |
| Хлопок, предварительная стирка | *60 – 50 – 40 – 30 – “-C” | 6,0 | 1 и 2 | 164 | Грязные вещи из хлопка и льна. Нижнее белье, простынь, скатерть, полотенце (максимум 3,0 кг), постельное белье и т. д.) |
| ЭКО 20° | *20 - “- C” | 3,0 | 2 | 96 | Менее загрязненные вещи из хлопка и льна. (Нижнее белье, простынь, скатерть, полотенце (максимум 2,0 кг), постельное белье и т. д.) |
| СИНТЕТИКА | *40 – 30 - “- C” | 3,0 | 2 | 110 | Сильно загрязненные или содержащие синтетику вещи. (Капроновые носки, рубашки, блузки, содержащие синтетику брюки и т. д.) |
| ШЕРСТЬ | *30 + “- C” | 2,0 | 2 | 39 | Шерстяные вещи с этикетками, указывающими на возможность машинной стирки. |
| ПОЛОСКАНИЕ | *“- C” | 6 | - | 30 | Дополнительное полоскание любого типа белья после завершения цикла стирки. |
| АНТИАЛЛЕРГИЯ | *60 – 50 – 40 – 30 – “- C” | 3,0 | 2 | 182 | Детское белье |
| Отжим/Слив | *“- C” | 6,0 | - | 15 | Дополнительный отжим любого типа белья после завершения цикла стирки. Программу слива можно использовать для слива воды, которая собралась внутри машины (добавление или вытаскивание белья). Чтобы включить программу слива необходимо повернуть диск выбора программы в положение «Отжим/Слив». После выбора «отмены отжима» с использованием кнопки дополнительной функции эту программу можно запустить. |
| БЕРЕЖНАЯ/РУЧНАЯ СТИРКА | *30 + “- -” | 2,0 | 2 | 90 | Вещи, для которых рекомендована ручная стирка, или вещи из деликатных тканей. |
| ВЕРХНЯЯ ОДЕЖДА | *30 – “- C” | 3,0 | 2 | 80 | Верхняя одежда |
| Микс | *40 – 30 – “- C” | 3,0 | 2 | 93 | Возможность совместной стирки грязных хлопковых, синтетических, цветных и льняных вещей. |
| Джинсы / Темная одежда | *30 – “- -” | 3,0 | 2 | 96 | Черные и темные вещи из хлопка, смешанных тканей или джинсы. Вещи необходимо выворачивать наружу, так как джинсы часто содержат избыточную краску и при первых стирках могут линять. Светлые и темные вещи необходимо стирать по отдельности. |
| ЕЖЕДНЕВНАЯ 60 мин. | *60 – 50 40 – 30 – “- - C” | 3,0 | 2 | 60 | Стирка грязных хлопковых, цветных и льняных вещей при 60 °C в течение 60 минут. |
| (***) Быстрая 15 мин. | *30 – “- C” | 2,0 | 2 | 15 | В течение короткого промежутка времени длительностью 15 минут можно постирать слегка загрязненные хлопковые, цветные и льняные вещи. |



ПРИМЕЧАНИЕ: ПРОДОЛЖИТЕЛЬНОСТЬ ПРОГРАММЫ МОЖЕТ МЕНЯТЬСЯ В ЗАВИСИМОСТИ ОТ КОЛИЧЕСТВА БЕЛЬЯ, ВОДОПРОВОДНОЙ ВОДЫ, ТЕМПЕРАТУРЫ ОКРУЖАЮЩЕЙ СРЕДЫ И ВЫБРАННЫХ ДОПОЛНИТЕЛЬНЫХ ФУНКЦИЙ.

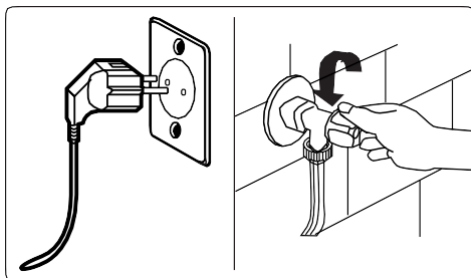
(*) Температура воды для стирки в этой программе устанавливается на заводе.

(**) 60°C – 40°C это программы с заявленной энергоэффективностью.

(***) Поскольку эта программа стирки занимает меньше времени, мы рекомендуем использовать меньше моющего средства. Программа может выполняться дольше 15 минут при обнаружении неравномерной загрузки. Дверцу машины можно открыть по прошествии 2 минут после завершения программы стирки. (Эти 2 минуты не включены в продолжительность программы).

7. ЧИСТКА И ОБСЛУЖИВАНИЕ

7.1. Внимание

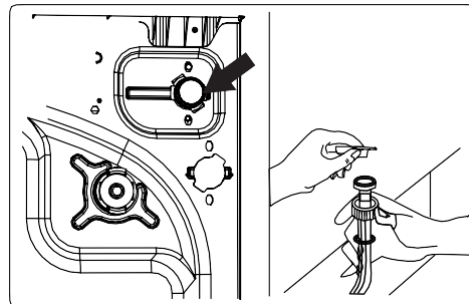


Перед началом очистки и технического обслуживания машины необходимо отключить источник питания и извлечь штепсельную вилку из розетки. Перед началом очистки и технического обслуживания машины необходимо закрыть кран подачи воды.

! **ВНИМАНИЕ:** Не используйте для очистки стиральной машины растворители, абразивные или универсальные чистящие средства. Входящие в их состав химические вещества могут повредить пластиковые поверхности и другие компоненты.

7.2. Впускные фильтры для воды

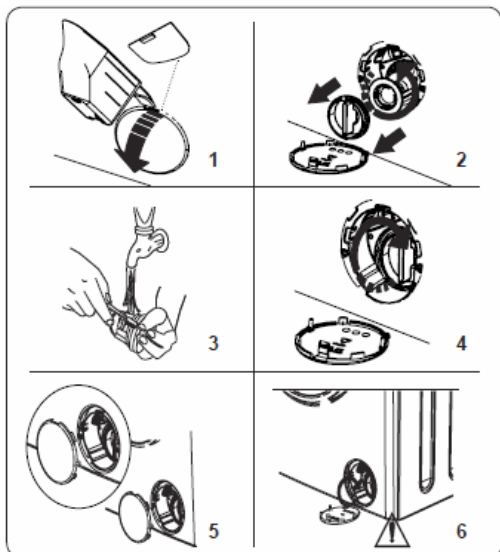
Впускные фильтры для воды защищают машину от попадания грязи и посторонних предметов. Если при открытом кране в машину поступает недостаточное количество воды, рекомендуется очистить эти фильтры. Очистку впускных фильтров для воды рекомендуется выполнять через каждые 2 месяца.



- Отключите водопроводный(-ые) шланг(-и) от стиральной машины.
- Для извлечения впускного фильтра для воды из впускного водяного клапана необходимо потянуть острогубцами за расположенный на нем пластмассовый стержень.
- Второй впускной фильтр для воды расположен в подключаемом к водопроводному крану конце водопроводного шланга. Для извлечения второго впускного фильтра для воды необходимо потянуть острогубцами за расположенный на нем пластмассовый стержень.
- Тщательно очистите фильтр щеткой с мягким ворсом, промойте его мыльной водой и ополосните водой. Установите фильтр на место, аккуратно надавив на него.

! **ВНИМАНИЕ:** Фильтры впускного водяного клапана засоряются из-за качества воды или ненадлежащего технического обслуживания и могут выйти из строя. Это может привести к утечке воды. Гарантия не распространяется на любые подобные поломки.

7.3. Фильтр насоса



Установленный в стиральной машине фильтр насоса продлевает его срок службы, предотвращая попадание ворсинок в машину. Очистку фильтра насоса рекомендуется выполнять через каждые 2 месяца.

Фильтр насоса находится под крышкой в правом нижнем углу лицевой стороны машины.

Очистка фильтра насоса:

1. Для открытия крышки насоса можно использовать поставляемую в комплекте с машиной лопатку для стирального порошка (*) или дозатор для жидкого моющего средства.
 2. Вставьте один конец лопатки для порошка или дозатора для жидкого моющего средства в отверстие в крышке и аккуратно нажмите на другой конец. Крышка откроется.
- Перед открытием крышки фильтра расположите под ней емкость для сбора оставшейся в машине воды.
 - Поверните фильтр против часовой стрелки и извлеките его, потянув на себя. Подождите пока стечет вода.



ПРИМЕЧАНИЕ: Возможно вам придется несколько раз вылить воду из емкости, в зависимости от количества оставшейся в машине воды.

3. С помощью щетки смягким ворсом очистите фильтр от любых посторонних предметов.
4. После очистки установите фильтр на место и поверните его по часовой стрелке.
5. Перед закрытием крышки насоса убедитесь, что крепления на внутренней стороне крышки совпадают с отверстиями на лицевой стороне панели. 6.

6. Закройте крышку насоса.



ПРЕДУПРЕЖДЕНИЕ: В насосе может остаться горячая вода. Дождитесь пока она остынет и займитесь очисткой или техническим обслуживанием.

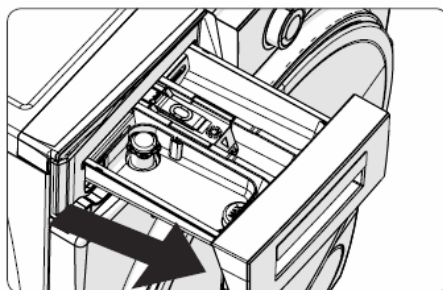
(*) Технические характеристики машины могут различаться в зависимости от приобретенного продукта.

7.4. Отсек для моющего средства

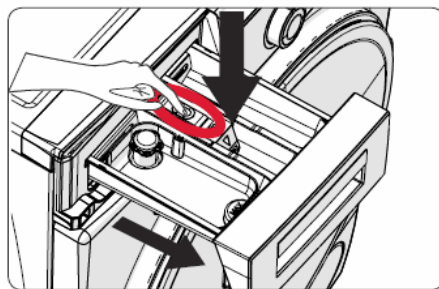
Со временем в отсеке для моющего средства может накапливаться осадок. Мы рекомендуем вытаскивать отсек через каждые 2 месяца для его очистки.

Чтобы вытащить отсек для моющего средства:

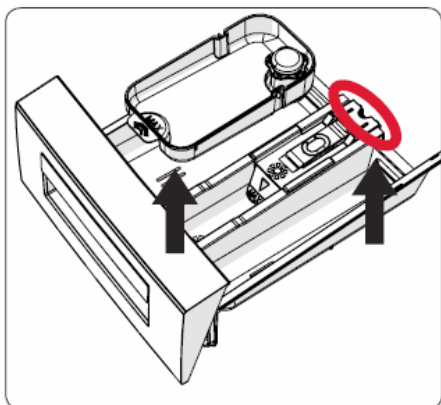
- Полностью вытащите отсек.



- Аккуратно нажмите на отсек (как показано ниже), и вытащите его из корпуса.



- Снимите с отсека промывочный стопор. Тщательно промойте отсек так, чтобы полностью удалить все остатки моющего средства.
- После этого задвиньте отсек обратно в корпус.



- Промойте отсек обильным количеством воды и используйте щетку.
- Соберите осадок из отсека так, чтобы он не упал внутрь машины.
- Протрите насухо отсек полотенцем или сухой тканью и установите его обратно в корпус.



Не мойте отсек для моющего средства в посудомоечной машине

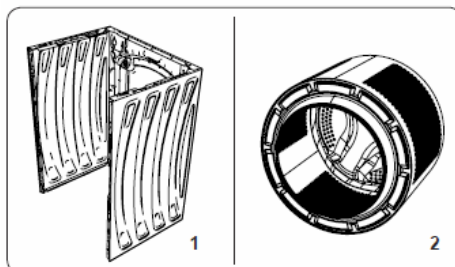
Отсек для жидкого моющего средства (*)

Для очистки и обслуживания отсека для моющего средства снимите отсек с машины, как показано на рисунке ниже и тщательно удалите остатки моющего средства. Поставьте на место отсек. Проверьте, чтобы внутри сифона не оставался остаточный материал.

(*) Технические характеристики могут изменяться в зависимости от модификации модели.

8. Корпус / Барабан

1. Корпус



Для очистки внешнего корпуса используйте мягкое, не абразивное чистящее средство или мыло и воду. Вытрите его насухо мягкой тканью.

2. Барабан

Не оставляйте в машине металлические предметы, такие как иглы, скрепки, монеты и т. д. Из-за них в барабане образуются пятна ржавчины. Для очистки таких пятен ржавчины используйте не содержащее хлор чистящее средство и следуйте инструкциям его производителя. Никогда не используйте проволочную мочалку или аналогичные жесткие предметы для очистки пятен ржавчины.

9. ПОИСК И УСТРАНЕНИЕ НЕИСПРАВНОСТЕЙ

Ремонт машины должны выполнять сотрудники авторизованного сервисного центра. Если вашу машину необходимо отремонтировать, или если вы не можете решить проблему с помощью приведенной ниже информации, вам необходимо:

- Отключить машину от источника питания.
- Закрыть водопроводный кран.

| НЕИСПРАВНОСТЬ | ВОЗМОЖНАЯ ПРИЧИНА | ПОИСК И УСТРАНЕНИЕ НЕИСПРАВНОСТЕЙ |
|---|---|--|
| Машина не включается. | Машина не подключена к электросети. | Подключите машину к электросети. |
| | Неисправны предохранители. | Замените предохранители. |
| | Отсутствует сетевое питание. | Проверьте питание от сети. |
| | Не нажата кнопка «Старт/Пауза». | Нажмите кнопку «Старт/Пауза». |
| | Диск выбора программы находится в положении «стоп». | Поверните диск выбора программы в необходимое положение. |
| Машина не набирает воду. | Не плотно закрыта дверца машины. | Закройте дверцу машины. |
| | Закрыт водопроводный кран. | Откройте водопроводный кран. |
| | Перекручен водопроводный шланг. | Проверьте водопроводный шланг и выровняйте его. |
| | Засорен водопроводный шланг. | Очистите фильтры водопроводного шланга. (*) |
| | Засорён впускной фильтр. | Очистите впускные фильтры. (*) |
| Машина не сливает воду. | Не плотно закрыта дверца машины. | Закройте дверцу машины. |
| | Засорен или перекручен сливной шланг. | Проверьте сливной шланг и либо прочистите, либо выровняйте его. |
| | Засорён фильтр насоса. | Очистите фильтр насоса. (*) |
| Машина вибрирует. | Белье слишком плотно утрамбовано в барабане. | Равномерно распределите белье в барабане машины. |
| | Не отрегулированы ножки. | Отрегулируйте ножки. (**) |
| | Не извлечены транспортировочные болты. | Извлеките транспортировочные болты. (**) |
| | Небольшая загрузка барабана. | Это не влияет на работу машины. |
| | Машина перегружена бельем, или белье распределено неравномерно. | Не перегружайте барабан. Равномерно распределите белье в барабане. |
| Избыточное пенообразование в отсеке для моющего средства. | Машина установлена на жесткой поверхности. | Не устанавливайте стиральную машину на жесткой поверхности. |
| | Используется слишком много моющего средства. | Нажмите кнопку «Старт/Пауза». Чтобы остановить пенообразование, растворите одну столовую ложку кондиционера в 0,5 литра воды и залейте ее в отсек для моющего средства. Через 5-10 минут нажмите кнопку «Старт/Пауза». |
| | Используется неподходящее моющее средство. | Используйте только те моющие средства, которые предназначены для автоматических стиральных машин. |

| НЕИСПРАВНОСТЬ | ВОЗМОЖНАЯ ПРИЧИНА | ПОИСК И УСТРАНЕНИЕ НЕИСПРАВНОСТЕЙ |
|---|--|--|
| Неудовлетворительные результаты стирки | Ваши вещи слишком грязные для выбранной программы. | Используйте таблицы программ для выбора наиболее подходящей программы. |
| | Используется мало моющего средства. | Используйте моющее средство в указанном на упаковке количестве. |
| | В машину загружено слишком много белья. | Убедитесь, что не превышена максимальная нагрузка для выбранной программы. |
| Неудовлетворительные результаты стирки | Жесткая вода. | Увеличьте количество моющего средства в соответствии с инструкциями производителя. |
| | Белье слишком плотно утрамбовано в барабане. | Убедитесь, что белье загружено менее плотно. |
| Вода сливается из машины сразу после заполнения. | Конец сливного шланга расположен слишком низко для этой машины. | Убедитесь, что сливной шланг находится на надлежащей высоте. |
| Во время стирки в барабане не видно воды. | Это нормально. Вода находится в невидимой части барабана. | |
| На белье остаются следы от моющего средства. | Нерастворимые частицы некоторых моющих средств могут оставаться на белье в виде белых пятен. | Выполните дополнительный цикл полоскания или очистите белье щеткой после высыхания. |
| На белье остаются серые пятна. | Белье испачкано необработанным маслом, сливками или мазью. | При следующей стирке используйте моющее средство в указанном на упаковке количестве. |
| Цикл отжима не выполняется или выполняется с задержкой. | Это нормально. Включилась система обнаружения неуравновешенной загрузки. | Система обнаружения неуравновешенной загрузки попытается равномерно распределить белье. Цикл отжима начнется после равномерного распределения белья. При следующей стирке равномерно распределяйте белье в барабане. |

(*) См. раздел по техническому обслуживанию и очистке машины.

(**) См. раздел по установке машины.

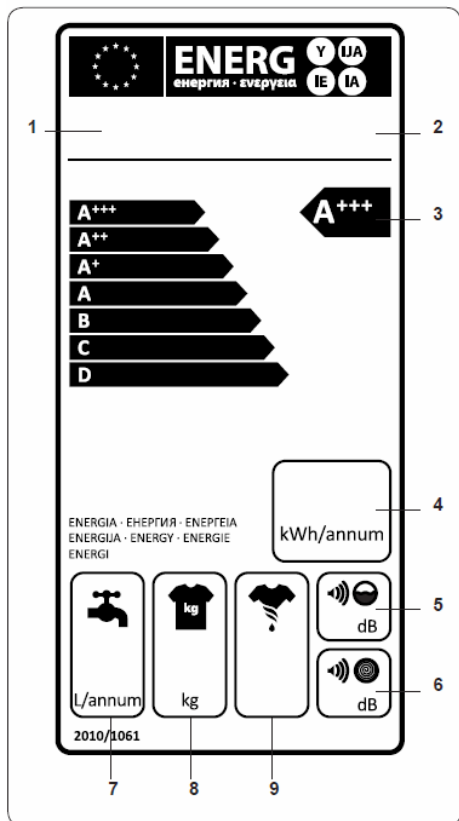
10. АВТОМАТИЧЕСКИЕ ПРЕДУПРЕЖДЕНИЯ О НЕИСПРАВНОСТЯХ И НЕОБХОДИМЫЕ ДЕЙСТВИЯ

В вашей стиральной машине есть встроенная система диагностики неисправностей, сигнализирующая об их наличии комбинацией мигающих индикаторов режимов стирки. Ниже приведены наиболее распространенные коды ошибок.

| КОД ОШИБКИ | ВОЗМОЖНАЯ ПРИЧИНА | СПОСОБ УСТРАНЕНИЯ |
|------------|--|--|
| Eg 01 | Не плотно закрыта дверца машины. | Плотно закройте дверцу машины (до щелчка). Если ошибка сохранится, выключите машину, отключите ее от источника питания и незамедлительно обратитесь в ближайший авторизованный сервисный центр. |
| Eg 02 | Низкое давление или уровень воды в машине. | Убедитесь, что кран открыт полностью. Возможно, отключена водопроводная вода. Если проблема сохранится, машина автоматически прекратит работу через некоторое время. Отключите машину от источника питания, закройте кран и обратитесь в ближайший авторизованный сервисный центр. |
| Eg 03 | Неисправность насоса, засорение фильтра насоса или неисправность электрического соединения насоса. | Очистите фильтр насоса. Если проблема сохранится, обратитесь в ближайший авторизованный сервисный центр. (*) |
| Eg 04 | Избыточное количество воды в машине. | Машина автоматически сольет воду. После слива воды выключите машину и отключите ее от источника питания. Закройте кран и обратитесь в ближайший авторизованный сервисный центр. |

(*) См. раздел по техническому обслуживанию и очистке машины.

11. ОПИСАНИЕ МАРКИРОВКИ ЭНЕРГОЭФФЕКТИВНОСТИ



Для ежедневной стирки и стирки несильно загрязненных вещей рекомендуется использовать программы с более коротким циклом выполнения. Необходимо регулярно производить очистку и обслуживание стиральной машины.

1. Торговая марка
2. Модель
3. Класс энергоэффективности
4. Потребление энергии кВт в год
5. Шумность при стирке
6. Шумность при отжиге
7. Ежегодное потребление воды
8. Вместимость сухого белья
9. Производительность отжима

Энергопотребление и потребление воды могут отличаться в зависимости от давления воды, жесткости воды, температуры воды, окружающей температуры, количества белья, выбора дополнительных функций и перепадов напряжения.

Потребление энергии и воды можно уменьшить, не превышая загрузку, указанную в таблице выбора программ.

Постановлением правительства РФ №720 утверждён перечень товаров длительного пользования, которые по истечению срока службы могут работать неправильно и стать угрозой для жизни, здоровья потребителя, а также причинить вред его имуществу. Срок службы товара исчисляется с даты продажи. Рекомендуем не использовать товар по истечению срока службы товара. Срок службы данного товара составляет 7 лет.

Примечание!

В случае возникновения сбоев в работе устройства, не предпринимайте попыток самостоятельно ремонтировать это устройство. Обратитесь в службу сервиса или к квалифицированному специалисту. Поражение электрическим током представляет угрозу Вашему здоровью и жизни.

Мы сохраняем за собой право вносить изменения в дизайн продукта, упаковку и инструкцию по эксплуатации в любое время по мере возникновения таких изменений.

Изготовитель: WINIADA EWOO CO., LTD. / ВИНИАДЭУ Ко., ЛТД.

Адрес: 559, Ёнга-ро, Гвангсан-гу, Кванджу, Республика Корея

Завод-изготовитель: VESTEL BEYAZ ESYA SANAYI VE TICARET A.S. / ВЕСТЕЛ БЕЙЯЗ ЭСИЯ САНАЙИ ВЕ ТИКАРЕТ АНОНИМ СИРКЕТИ

Адрес: Organize Sanayi Bolgesi 45030, Manisa-TÜRKİYE/Организ Санайи Болгези 45030, Маниса – Турция

Консультационный центр потребителя: АО «ВИНИАДЭУ Электроникс Рус».

Адрес: 117342, г. Москва, ул. Профсоюзная, 65, корп.1, этаж 19, комн. 5.02

Тел.: +7 495 741 4533

Импортер: АО «ВИНИАДЭУ Электроникс Рус».

Адрес: 117342, г. Москва, ул. Профсоюзная, 65, корп.1, этаж 19, комн. 5.02

Тел.: +7 495 744 0397

Сделано в Турции



52288075

